

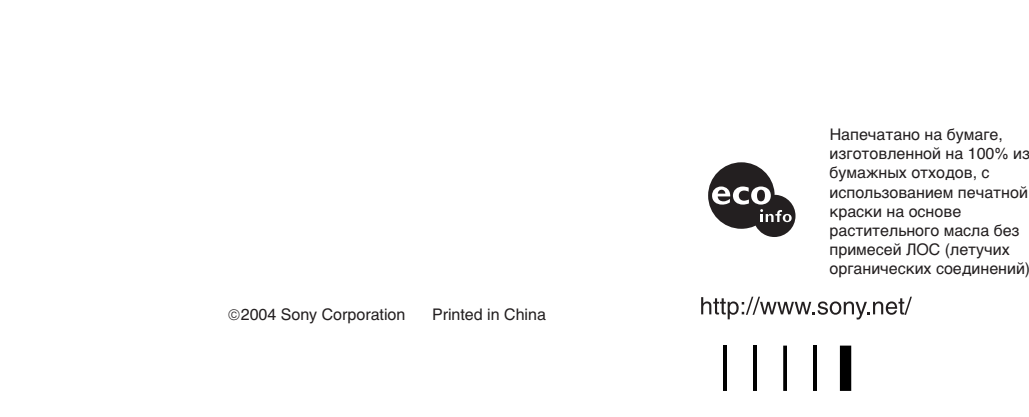
SONY



(1)

# Digital Voice Editor 2

Инструкция по эксплуатации



## Информация для пользователей

Программа: © Корпорация Sony, 1999, 2000, 2001, 2002, 2003, 2004

Документация: © Корпорация Sony, 2004

Все права защищены. Все или отдельные части настоящего руководства или описанного в нем программно обеспечения запрещается воспроизводить, переводить или сокращать в любом виде, пригодном для прочтения на компьютере, без предварительного письменного разрешения корпорации Sony.

НИ ПРИ КАКИХ ОБСТОЯТЕЛЬСТВАХ КОРПОРАЦИЯ SONY НЕ НЕСЕТ НИКАКОЙ ОТВЕТСТВЕННОСТИ ЗА КАКИЕ БЫ ТО НИ БЫЛО ПОБОЧНЫЕ, КОСВЕННЫЕ ИЛИ РЕАЛЬНЫЕ УБЫТКИ КАК ПО ГРАЖДАНСКОМУ ЗАКОНДАТЕЛЬСТВУ, КОНТРАКТУ, ТАК И ПРИ ЛЮБЫХ ДРУГИХ ОБСТОЯТЕЛЬСТВАХ, ВОЗНИКШИЕ ВСЛЕДСТВИЕ ИЛИ В СВЯЗИ С ИСПОЛЬЗОВАНИЕМ ДАННОГО РУКОВОДСТВА, ПРОГРАММНОГО ОБЕСЕЖЧЕНИЯ ИЛИ ДРУГОЙ ИНФОРМАЦИИ, СОДЕРЖАЩЕЙСЯ В НИХ ИЛИ ПОЛУЧЕННОЙ В РЕЗУЛЬТАТЕ ИХ ИСПОЛЬЗОВАНИЯ.

Корпорация Sony сохраняет за собой право в любое время без уведомления вносить любые изменения в данное руководство или содержащуюся в нем информацию.

Использование программногo обеспечения, описанного в данном руководстве, также может быть определено положениями отдельного лицензионного соглашения пользователя.

<p><b>Информация</b></p> <p>НИ ПРИ КАКИХ ОБСТОЯТЕЛЬСТВАХ ПРОДАВЕЦ НЕ НЕСЕТ ОТВЕТСТВЕННОСТИ ЗА КАКИЕ БЫ ТО НИ БЫЛО ПРЯМЫЕ, ПОБОЧНЫЕ ИЛИ КОСВЕННЫЕ УБЫТКИ ЛЮБОГО РОДА ИЛИ ЗА УБЫТКИ ИЛИ РАСХОДЫ, ВОЗНИКШИЕ ПО ПРИЧИНЕ КАКОГО-ЛИБО НЕИСПРАВНОГО ИЗДЕЛИЯ ИЛИ ВСЛЕДСТВИЕ ИСПОЛЬЗОВАНИЯ ЛЮБОГО ИЗДЕЛИЯ.</p>
---

**Примечания**

- Рисунки, приведенные в настоящем руководстве, могут отличаться от реального программного обеспечения.
- Пояснения в настоящем руководстве подразумевают, что Вы знакомы с основными операциями в Windows. Инструкции по использованию компьютера и операционной системы см. в соответствующих руководствах.
- Рисунки, приведенные в настоящем руководстве, относятся к цифровым диктофонам Sony серий ICD-S, ICD-ST, ICD-SX, ICD-MS, ICD-BM, ICD-BP и ICD-P.

## Перед началом работы

В настоящем руководстве содержится информация о подключении цифровых диктофонов Sony серий ICD-S, ICD-ST, ICD-SX, ICD-MS, ICD-BM, ICD-BP и ICD-P к компьютеру, установке программы "Digital Voice Editor" и краткий обзор программы "Digital Voice Editor". Прежде чем начать работу, прочтите инструкцию по эксплуатации цифрового диктофона.
Программа "Digital Voice Editor" позволяет переносить сообщения на экран монитора, сохранять их на жесткий диск компьютера, а также воспроизводить и редактировать.

- Перенос сообщений, записанных с помощью цифрового диктофона, на компьютер
- Сохранение сообщений на жесткий диск компьютера
- Просмотр, воспроизведение и редактирование сообщений на компьютере
- Перенос сообщений обратно на цифровой диктофон
- Отправка голосового сообщения электронной почты с помощью программы электронной почты, поддерживающей MAPI

- Использование ключей транскрибирования для воспроизведения сообщения и его транскрибирования с помощью текстового процессора или окна текстового редактора.
- Транскрибирование сообщения, записанного на цифровой диктофон, с использованием программы распознавания речи Dragon NaturallySpeaking® (только при наличии установленной на компьютере программы Dragon NaturallySpeaking версии 5.0 (или более поздней) Preferred или Professional Edition).

Подробную информацию о каждой операции см. в файлах интерактивной справки.

**Примечание**

В зависимости от того, какой цифровой диктофон используется, возможности использования некоторых функций программы "Digital Voice Editor" могут быть ограничены.

►**Начало работы**

## Системные требования

Компьютер и системное программное обеспечение должны отвечать следующим минимальным требованиям.

- IBM PC/AT или совместимые с ними
  - ЦП: процессор Pentium® II 266 МГц или выше
  - ОЗУ: 64 МБ или более
  - Место на жестком диске: 70 МБ или более в зависимости от размера и количества хранимых звуковых файлов
- Дисковод CD-ROM/накопитель "Memory Stick"™1
- Разъем USB™2 (совместимый со стандартом USB 1.1)
- Звуковая карта: совместимая с Sound Blaster 16
- Дисплей: High color (16 бит) или более с разрешением 800 x 480 точек или более
- ОС: стандартная установка Microsoft® Windows® XP Media Center Edition 2004/Windows® XP Media Center Edition/Windows® XP Professional/Windows® XP Home Edition/Windows® 2000 Professional/Windows® Millennium Edition/Windows®98 Second Edition (это программное обеспечение нельзя использовать с Windows® 98, Windows® 95 или Windows® NT).

1\* Если цифровой диктофон не подсоединяется к компьютеру с помощью разъемов USB, то для переноса данных с "Memory Stick" на компьютер потребуется компьютер, оснащенный слотом для "Memory Stick" или дополнительными адаптерами для "Memory Stick", представленными ниже.

- адаптер PC Card для "Memory Stick" (например, MSAC-PC3)
- устройство чтения/записи Memory Stick (например, MSAC-US70)

В зависимости от адаптеров системные требования могут повышаться. Не рекомендуется использовать для "Memory Stick" адаптеры для гибких дисков.
2\* Для подключения цифрового диктофона, оснащенного разъемом USB, требуется штекер USB. Необходимо также наличие штекера устройства чтения/записи Memory Stick (например, MSAC-US70).

## Установка программногo обеспечения

Установите программу "Digital Voice Editor" на жесткий диск компьютера.

**Примечания**

- При установке программы "Digital Voice Editor" для диктофонов серий ICD-MS/SX/ST/S/BP/BM/P можно создать совместимые форматы файлов (указанные в разделе "Форматы файлов"). При установке программы "Digital Voice Editor" для диктофонов серий ICD-MS/SX/ST/S/BP/BM можно создать совместимые типы файлов, кроме файлов DVF (TRC) (можно воспроизводить файлы DVF (TRC)).
- Если выполняется установка **обоих типов программы "Digital Voice Editor", необходимо выбрать установку поверх предыдущих**, что позволит работать **со всеми совместимыми форматами файлов**.
- Не подсоединяйте цифровой диктофон к компьютеру до установки программного обеспечения. Кроме того, не отключайте и не подсоединяйте цифровой диктофон во время установки программного обеспечения. Цифровой диктофон может оказаться нераспознанным, а программное обеспечение может быть не установлено надлежащим образом.
- Обязательно закройте все запущенные программы, прежде чем выполнять установку программы "Digital Voice Editor".

- При установке или удалении программы в Windows® 2000 Professional необходимо войти в систему Windows с именем пользователя "Администратор".
- При установке или удалении программы в Windows® XP Media Center Edition 2004/Windows® XP Media Center Edition/Windows® XP Professional/Windows® XP Home Edition войдите в систему с именем пользователя и учетной записью пользователя "Администратор компьютера". (Чтобы определить, имеется ли учетная запись пользователя "Администратор компьютера" для имени пользователя, откройте вкладку "Учетные записи пользователей" на "Панели управления" и посмотрите, что отображается в разделе ниже имени пользователя.)
- Если на компьютере уже установлена программа "Memory Stick Voice Editor 1.0/1.1/1.2/2.0", при установке прилагаемой программы будет автоматически удалена программа "Memory Stick Voice Editor". (Сообщения не удаляются.)
- После установки, в зависимости от операционной системы компьютера, также может быть установлен модуль Microsoft DirectX. Этот модуль не удаляется в случае удаления программы.
- После установки программы "Digital Voice Editor" не устанавливайте программу "Memory Stick Voice Editor 1.0/1.1/1.2/2.0". В противном случае программа "Digital Voice Editor" будет работать неправильно. Используя прилагаемую программу, можно сохранять и редактировать сообщения на "Memory Stick".

**1** Убедитесь, что цифровой диктофон не подсоединен, а затем включите компьютер и запустите систему Windows.

**2** Вставьте прилагаемый компакт-диск в дисковод CD-ROM. Автоматически запустится программа установки, и появится окно приветствия. Если программа установки не запустится, нажмите дважды на файл [DVE Setup.exe] в папке [English].

**Примечания**

- Это программное обеспечение нельзя использовать на компьютере Macintosh.
- Не поддерживаются компьютеры, собранные вручную, а также компьютеры, операционные системы которых установлены или обновлены пользователем, или компьютеры с возможностью загрузки нескольких операционных сред.

**Примечание по транскрибированию сообщения**
При использовании программы распознавания речи Dragon NaturallySpeaking® для транскрибирования сообщения компьютер также должен соответствовать системным требованиям, необходимым для работы Dragon NaturallySpeaking. Для получения подробных сведений см. "Руководство по распознаванию речи". Функция транскрибирования не используется для диктофонов серии ICD-P17/P27/P28.

**Примечание по отправке речевого сообщения электронной почты**

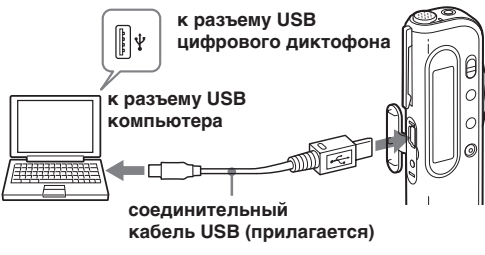
При использовании приложения Microsoft® Outlook Express 5.0/5.5/6.0 для отправки речевого сообщения электронной почты компьютер также должен соответствовать системным требованиям, необходимым для работы Outlook Express.

## Подсоединение цифрового диктофона к компьютеру

Можно перенести данные с цифрового диктофона на компьютер, подсоединив цифровой диктофон к компьютеру или установив "Memory Stick" в компьютер.

**Подключение через разъемы USB (для цифрового диктофона, оснащенного разъемом USB)**

Для соединения разъемов USB цифрового диктофона и компьютера используйте прилагаемый к цифровому диктофону соединительный кабель USB. Цифровой диктофон будет распознан компьютером сразу после подключения кабеля. Кабель можно подсоединять и отсоединять независимо от того, включен или выключен цифровой диктофон и компьютер.



**Примечания**

- Обязательно установите программу "Digital Voice Editor", прежде чем подсоединять цифровой диктофон к компьютеру. В противном случае при подсоединении цифрового диктофона к компьютеру может появиться сообщение типа [Мастер поиска нового оборудования]. В этом случае нажмите [Отмена].
- При первом подсоединении цифрового диктофона к разъему USB компьютера, на котором установлена система Windows® XP Professional/Windows® XP Home Edition, может появиться предупреждающее сообщение [Установка оборудования]. В этом случае проигнорируйте данное сообщение и нажмите [Все равно продолжить] для продолжения установки или использования программы.
- Не подсоединяйте к компьютеру более двух устройств USB. Нормальная работа не будет гарантирована.
- Нормальная работа цифрового диктофона с концентратором USB или удлинителем USB не гарантируется.
- Возможны неполадки в работе при одновременном подключении определенных устройств USB.
- Перед подсоединением цифрового диктофона к компьютеру проверьте оставшуюся емкость батареек цифрового диктофона (должно гореть более одного сегмента индикатора батареек (☺☺☺)). Если батарееки разряжены, то, возможно, связь между цифровым диктофоном и компьютером не будет установлена.
- При подсоединении цифрового диктофона к компьютеру убедитесь, что цифровой диктофон находится в режиме остановки.
- Рекомендуется отсоединяь кабель от компьютера, если программа "Digital Voice Editor" не используется.

### Установка "Memory Stick" в компьютер (диктофоны серии ICD-MS)

Извлеките "Memory Stick" из цифрового диктофона и установите его в компьютер, используя один из двух описанных далее способов.

## Форматы файлов

Программа "Digital Voice Editor" может работать со следующими форматами файлов. В зависимости от формата файлов действие некоторых функций изменения и сохранения в программе "Digital Voice Editor" может быть ограничено.

- Файл DVF [LPEC: для диктофонов серии ICD-SXx5] (Digital Voice File/расширение файла: \*.dvf)**
Формат звукового файла, используемый для записи сообщений на цифровой диктофон Sony серии ICD-SXx5, оснащенный портом USB. Можно выбрать режимы записи ST (стерео), STLP (стерео в режиме длительного воспроизведения), SP и LP.
- Файл DVF [LPEC: для диктофонов серии ICD-SX/ST] (Digital Voice File/расширение файла: \*.dvf)**
Формат звукового файла, используемый для записи сообщений на цифровых диктофонах Sony серий ICD-SX/ST, оснащенных разъемом USB. Можно выбрать режимы записи ST (стерео), SP и LP.
- Файл DVF [LPEC: для диктофонов серии ICD-BPx50] (Digital Voice File/расширение файла: \*.dvf)**
Формат монофонического звукового файла, используемый для записи сообщений на цифровых диктофонах Sony серий ICD-BPx50, оснащенных разъемом USB. Можно выбрать режимы записи SP и LP.
- Файл DVF [TRC: для других диктофонов серии ICD-P] (Digital Voice File/расширение файла: \*.dvf)**
Формат монофонического звукового файла, используемый для записи сообщений на цифровых диктофонах Sony серий ICD-BP100/BPx20, оснащенных разъемом USB. Можно выбрать режимы записи HQ, SP и LP.
- Файл DVF [TRC: для диктофона ICD-P28] (Digital Voice File/расширение файла: \*.dvf)**
Формат монофонического звукового файла, используемый для записи сообщений на цифровой диктофон Sony серии ICD-P (кроме моделей ICD-P17/P27/P28), оснащенный разъемом USB. Можно выбрать режимы записи HQ, SP и LP.
- Файл DVF [TRC: для диктофона ICD-P17/27] (Digital Voice File/расширение файла: \*.dvf)**
Формат монофонического звукового файла, используемый для записи сообщений на цифровой диктофон Sony ICD-P17/27, оснащенный разъемом USB. Режим записи выбрать нельзя.

*Если в компьютере имеется слот для "Memory Stick"*

Вставьте "Memory Stick" непосредственно в слот. *Если в компьютере отсутствует слот для "Memory Stick"*

Используйте одно из устройств, описанных ниже, для установки "Memory Stick" в компьютер. В обоих случаях потребуется установить драйвер для устройства. Подробные сведения см. в справочном руководстве по используемому устройству.

- Использование адаптера Sony PC Card (например, MSAC-PC3)**
Вставьте "Memory Stick" в адаптер PC Card. Затем вставьте адаптер PC Card в слот для PC card на компьютере.

**Примечание**

- При использовании адаптера PC Card обязательно установите переключатель LOCK на "Memory Stick" в обычное положение.
- Использование USB-совместимого устройства чтения/записи Memory Stick компании Sony (например, MSAC-US70)**
Подсоедините устройство чтения/записи Memory Stick к разъему USB компьютера, используя прилагаемый кабель. Вставьте "Memory Stick" в устройство чтения/записи Memory Stick.

**Использование цифрового диктофона в качестве съемного диска**

(серия ICD-MS5xx/ICD-S/ICD-BM)

– **функция хранения данных (в диктофонах серии ICD-S)**

– **функция чтения/записи на "Memory Stick" (цифровой диктофон, оснащенный разъемом USB)**

При соединении цифрового диктофона и компьютера посредством разъемов USB можно временно сохранять файл изображения или текстовый файл с компьютера на цифровой диктофон или на "Memory Stick" следующим образом.

**1** Подсоедините цифровой диктофон к компьютеру, используя разъемы USB.

**2** Откройте окно "Мой компьютер" в Windows и проверьте, распознается ли должным образом новый съемный диск.

**3** Используйя Проводник или другое средство просмотра, выполните копирование файлов с компьютера на указанный съемный диск.

**Примечания**

- Файл, который сохранен с помощью другой программы (не "Digital Voice Editor"), не воспроизводится и не отображается на цифровом диктофоне, даже если он имеет совместимый формат.
- При просмотре содержимого съемного диска с помощью Проводника будет отображаться папка VOICE. Для перемещения, копирования, добавления или удаления файлов в папку VOICE обязательно пользуйтесь программой "Digital Voice Editor".
- Максимальное время записи на цифровой диктофон уменьшается в соответствии с размером копируемых на него файлов.
- Не форматируйте этот съемный диск на компьютере.

- Файл MSV(LPEC) (файл Memory Stick Voice/ расширение файла: \*.msv)**
Формат монофонического звукового файла, используемый для записи сообщений на цифровой диктофон с Memory Stick серии ICD-MS5xx и ICD-S. Можно выбрать режимы записи SP и LP.
- Файл MSV [LPEC: для серии ICD-BM] (файл Memory Stick Voice/расширение файла: \*.msv)**
Формат монофонического звукового файла, используемый для записи сообщений на цифровой диктофон с Sony Memory Stick серии ICD-BM. Можно выбрать режимы записи ST (стерео), SP и LP.
- Файл MSV(ADPCM) (файл Memory Stick Voice/ расширение файла: \*.msv)**
Формат монофонического звукового файла, используемый для записи сообщений на цифровой диктофон с Memory Stick серии ICD-MST1. Можно выбрать режимы записи SP и LP.
- Файл WAV (WAV FILE [8/11/16 кГц, 16 бит, моно] [44.1 кГц, 16 бит, стерео] файл/ расширение файла: \*.wav)**
Звуковой файл PCM 8/11/16 кГц, 16 бит моно или 44.1 кГц 16 бит стерео, используемый в звуковых схемах стандартных программных приложений Windows.
- Файл MP3 (файл MP3/расширение файла: \*.mp3)**
Файл MP3 сохраняет цифровые аудиосигналы, например, звуки или песни, и широко используется для их распространения в сети Интернет.
**Примечание.** Программа Digital Voice Editor не может сохранить файл в формате MP3.

**Режимы записи (ST/STLP/HQ/SP/LP)**

- ST: режим записи стерео. Размер файла становится относительно больше, чем при записи в режиме STLP (только для диктофонов серий ICD-SX/SXx5/ST/BM).
- STLP: режим продолжительной стереозаписи. Размер файла становится относительно больше, чем в режиме SP (только для диктофонов серии ICD-SXx5).
- HQ: режим высококачественной монофонической записи (только для диктофонов серии ICD-P, кроме моделей ICD-P17/P27/P28).
- SP: режим монофонической записи для стандартного воспроизведения с более высоким качеством звука.
- LP\*: режим монофонической записи для длительного воспроизведения (кроме моделей ICD-P17/27).

\* Файл DVF(LPEC) может быть нескольких типов: для диктофонов серии ICD-SXx5, для диктофонов серий ICD-SX/ST, для диктофонов серии ICD-BPx50 и для диктофонов серий ICD-BP100/BPx20. В режиме LP диктофон серий ICD-SX/SXx5/ST/BPx50 несовместим с диктофоном серий ICD-BP100/BPx20.

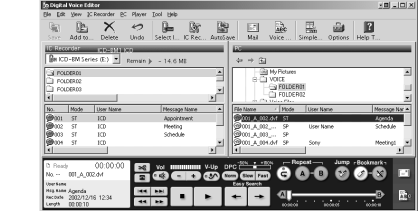
**Примечания**

Программа "Digital Voice Editor 2" не поддерживает файлы формата ICS (звуковой файл для цифровых диктофонов Sony/расширение файла: \*.ics), используемого при записи сообщений на цифровой диктофон ICD-R100. Чтобы использовать файл ICS в программе "Digital Voice Editor 2", воспользуйтесь программой, поддерживающей формат файлов ICS, например, "ICS converter", "Sony ICD-PCLINK software" или "Digital Voice Editor Ver. 1.x", для преобразования файла ICS в файл WAV. (Программа ICS Converter можно бесплатно получить на веб-узле компании Sony.)

## ►Использование программы


# Запуск “Digital Voice Editor”

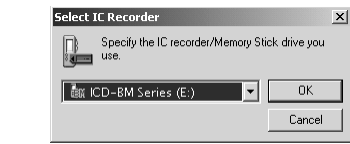
- Включите компьютер и запустите Windows.
- Подсоедините цифровой диктофон к компьютеру.
- Нажмите кнопку [Пуск], выберите [Программы], [Sony Digital Voice Editor 2] и затем [Digital Voice Editor 2]. Запустится программа “Digital Voice Editor”, и появится основное окно программы. Будут загружены данные с цифрового диктофона или “Memory Stick”, и отобразятся папки сообщений и файлы сообщений в панели сообщений цифрового диктофона.



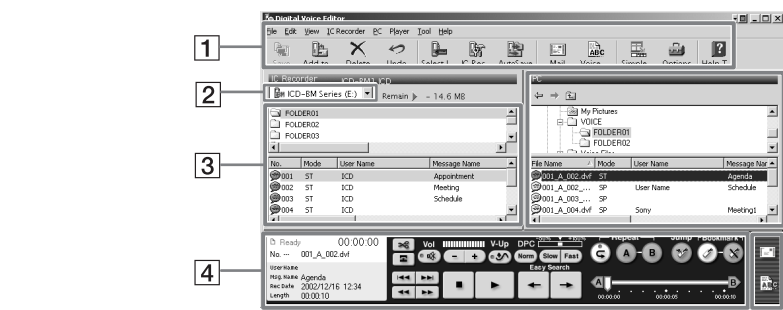
#### Примечание

Если программа “Digital Voice Editor” запускается первый раз, в шаге 4 отобразится диалоговое окно выбора цифрового диктофона.

- Если цифровой диктофон не подсоединен или в панели сообщений цифрового диктофона не отображаются папки и сообщения, выберите цифровой диктофон или диск, соответствующий “Memory Stick”, любым из следующих способов.
  - Нажмите указывающую вниз стрелку в поле с раскрывающимся списком цифровых диктофонов.
  - Нажмите значок  (Выбор цифрового диктофона) на панели инструментов.
  - Выберите пункт [Select IC Recorder] (Выбор цифрового диктофона) в меню [IC Recorder] (Цифровой диктофон).



# Названия и функции в основном окне



- 1** **Строка меню/панель инструментов**

Используя строку меню, можно выбрать и выполнить команды меню. На панели инструментов имеются кнопки, соответствующие обычным командам меню и позволяющие быстро выполнить задачи. Подробную информацию см. в интерактивной справке.
- 2** **Раскрывающийся список цифровых диктофонов**

Можно выбрать цифровой диктофон, подсоединенный к разъему USB компьютера, или дисковод с установленной в нем “Memory Stick”. Справа от раскрывающегося списка отображается объем свободного места в выбранном цифровом диктофоне.
- 3** **Панель сообщений цифрового диктофона**

В списке папок, расположенном под раскрывающимся списком цифровых диктофонов **2**, отображаются папки сообщений выбранного цифрового диктофона. Выберите нужную папку в списке, чтобы сообщения, содержащиеся в выбранной папке, отобразились в списке сообщений под списком папок. Сообщения отображаются вместе с соответствующей им информацией: номер сообщения, имя файла, имя пользователя, название сообщения, дата записи, продолжительность, установка приоритета, установка закладки, установка предупреждения, Codec и режим записи (ST, STLP, HQ, SP или LP).

#### Примечания

- Оставшееся время записи, отображаемое на цифровом диктофоне, может отличаться от времени, отображаемого в программе “Digital Voice Editor”, но

**Панель проигрывателя**    Кнопки регулировки громкости/кнопка V-Up    Кнопки повторного воспроизведения

Кнопки разбиения/объединения    Кнопки DPC    Кнопки закладок



Кнопки управления воспроизведением (поиск/проверка/пропуск/назад/стоп/воспроизведение/простой поиск)    Бегунок воспроизведения

Счетчик, состояние и информация о сообщении, индикация времени записи    Бегунок воспроизведения    Кнопки почты и распознавания речи

Проигрыватель в упрощенном режиме    Кнопки DPC    Кнопки Вперед/назад, закрыть

Кнопки регулировки громкости    Кнопки управления воспроизведением (пропуск/назад/стоп/воспроизведение/простой поиск/повторное воспроизведение)/кнопка V-Up

Отобразится диалоговое окно [Select IC Recorder] (Выбор цифрового диктофона). Выберите используемый цифровой диктофон или диск, соответствующий “Memory Stick”, в раскрывающемся списке и нажмите кнопку [OK]. В окне списка папок отобразятся папки сообщений выбранного цифрового диктофона.

#### Примечания

- Буквы дискОВОДА и идентификационные номера цифрового диктофона в раскрывающемся списке цифровых диктофонов могут отличаться в зависимости от конфигурации и настроек компьютера, типа цифрового диктофона и способа подключения “Memory Stick”.
- При указании диска “Memory Stick” или цифрового диктофона серии ICD-S/ВМ без папки VOICE появится диалоговое окно с запросом на создание новой папки для сообщений. Нажмите кнопку [Yes] (Да), чтобы выполнить исходную установку памяти и отобразить основное окно программы Digital Voice Editor.
- Если цифровой диктофон, подключенный к компьютеру, не отображается в списке цифровых диктофонов, проверьте соединение.
- При подключении цифрового диктофона с Memory Stick серии ICD-MS5xx имя цифрового диктофона не отображается в списке цифровых диктофонов. Выберите диск для “Memory Stick”.
- Количество папок отличается в зависимости от типа используемого цифрового диктофона.

#### Выход из программы

Нажмите кнопку [X] в правом верхнем углу окна или выберите [Exit] (Выход) в меню [File] (Файл).


## Использование файлов интерактивной справки по программе

Подробную информацию по использованию программы “Digital Voice Editor” см. в файлах интерактивной справки.

#### ☞ Совет

Для получения самой последней информации см. файл “readme.txt”. Чтобы открыть этот файл, нажмите кнопку [Пуск], выберите [Программы], [Sony Digital Voice Editor 2], а затем [ReadMe].

Существует три способа открытия файла интерактивной справки.

- Нажмите кнопку [Пуск], выберите [Программы], [Sony Digital Voice Editor 2] и затем [Help] (Справка).
- После запуска программы выберите [Help Topics] (Вызов справки) в меню [Help] (Справка).
- После запуска программы нажмите кнопку  (Вызов справки) на панели инструментов.

# Сохранение сообщений на компьютер

Можно сохранить сообщения в качестве звуковых файлов на жесткий диск компьютера.

- Существует три способа сохранения сообщений.
- Автоматическое сохранение сообщений (только для серии ICD-SX/ST/P/ВМ и “Memory Stick”)
- Сохранение сообщения с помощью операции перетаскивания
- Сохранение путем указания типа и имени файла (подробную информацию см. в интерактивной справке).

#### Примечания

- Следующие символы нельзя использовать в имени файла: \ / : \* ? “ < > |
- Если уже существует сообщение с таким именем, появится диалоговое окно с запросом на замену существующего файла. Если требуется заменить этот файл, нажмите [Yes] (Да). Если требуется изменить имя файла, нажмите [No] (Нет).
- При сохранении сообщения на жестком диске компьютера его настройка предупреждения будет отменена.

## Автоматическое сохранение сообщений (AutoSave) (только для серии ICD-SX/ST/P/ВМ и “Memory Stick”)

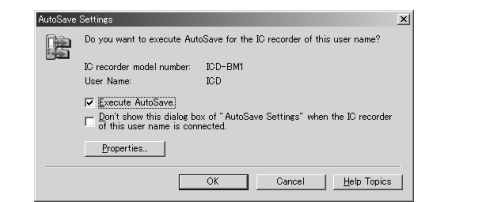
Во время использования программы Digital Voice Editor новые сообщения, имеющиеся на цифровом диктофоне, можно автоматически сохранять на компьютер каждый раз, когда к нему подсоединяется цифровой диктофон или вставляется “Memory Stick”. Если используется несколько цифровых диктофонов, функцию автоматического сохранения сообщений (AutoSave) можно настроить для каждого из них. Подробную информацию см. в интерактивной справке.

#### Примечание

Прежде чем использовать функцию AutoSave, обязательно задайте имя пользователя цифрового диктофона. Имя пользователя цифрового диктофона можно указать в окне IC Recorder Setting (Настройка цифрового диктофона). Для карты “Memory Stick” имя пользователя указать нельзя. Так как цифровой диктофон серии ICD-MS5xx распознается как “Memory Stick”, имя пользователя указывать не требуется.

- Во время использования программы Digital Voice Editor подключите цифровой диктофон серии ICD-SX/ST/P/ВМ или вставьте “Memory Stick”.**

Появится диалоговое окно AutoSave Settings (Параметры автосохранения).



- Установите флажок [Execute AutoSave] (Запустить автосохранение), а затем нажмите [OK].**

Будет запущена функция автоматического сохранения.

# Добавление сообщений на цифровой диктофон

Можно добавить выбранные сообщения с жесткого диска компьютера на цифровой диктофон. Сообщения можно добавлять по одному или сразу все сообщения в папке. Добавленные сообщения можно воспроизвести на цифровом диктофоне.

Существует два способа добавления сообщений.

- Добавления сообщений в конец указанной папки (подробную информацию см. в интерактивной справке)
- Добавление сообщений в нужное место папки сообщений с помощью операции перетаскивания
- Добавления сообщений в виде новой папки (только для серий ICD-MS/ВМ)

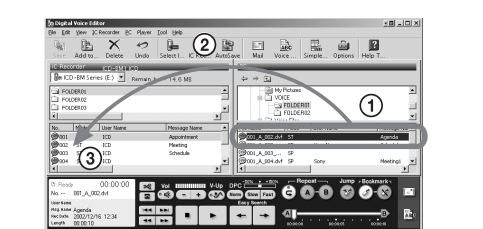
#### Примечания

- При добавлении сообщения на цифровой диктофон его настройка предупреждения будет отменена.
- Если переполнена память цифрового диктофона или общее количество сообщений в папке превышает 99 (999 для “Memory Stick”), то невозможно добавить сообщение. Удалите ненужные сообщения, а затем добавьте сообщение.

## Добавление сообщений по одному

- Нажмите, чтобы выбрать сообщение, которое требуется добавить, в списке сообщений на ПК **(1)**.**

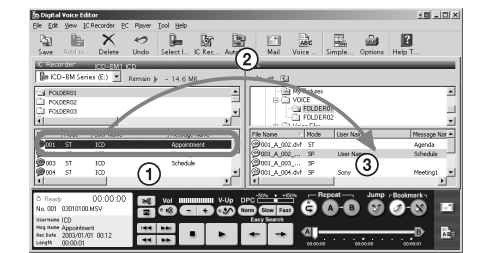
Чтобы выбрать несколько сообщений, нажмите и удерживайте нажатой клавишу Shift при выборе первого и последнего сообщения в последовательной группе или клавишу Ctrl при выборе каждого отдельного сообщения. Можно одновременно выбрать файлы разных типов.



## Сохранение сообщений с помощью операции перетаскивания

- На панели сообщений цифрового диктофона **(1)** нажмите на сообщение, которое требуется сохранить.**

Чтобы выбрать несколько сообщений, нажмите и удерживайте нажатой клавишу Shift при выборе первого и последнего сообщения в последовательной группе или клавишу Ctrl при выборе каждого отдельного сообщения.



- Перетащите сообщение **(2)** и поместите его **(3)** на панель сообщений на ПК.**

Сообщение будет сохранено в списке сообщений на ПК.

#### Примечания

- Нельзя поместить сообщение в список папок на ПК.
- Сообщение сохраняется в том формате файла и под тем именем, которые указаны в окне [Options] (Параметры).

## Одновременное сохранение всех сообщений в папке

**Выберите папку, которую требуется сохранить, в списке папок цифрового диктофона, перетащите ее и поместите в список сообщений на ПК.**

Можно одновременно сохранить все сообщения в папку сообщений как одну папку. Подробную информацию см. в интерактивной справке.

## Одновременное сохрание всех папок сообщений

**Выберите пункт [Save All] (Сохранить все) в меню [IC Recorder] (Цифровой диктофон).**

Появится диалоговое окно, которое используется для сохранения всех сообщений цифрового диктофона. Укажите папку назначения и тип файла для сохранения сообщений. Папка автоматически называется “Название модели цифрового диктофона\_текущий год\_месяц\_день”, например ICD-ВМ1\_2004\_07\_04. Подробные сведения см. в интерактивной справке.

- Перетащите сообщение **(2)** и поместите его **(3)** в нужном месте в списке сообщений цифрового диктофона.**

При размещении сообщения отображается строка вставки. Сообщение добавляется на этой линии.

#### ☞ Совет

При размещении сообщений в список папок на цифровом диктофоне они добавляются в конец выбранной папки.

## Одновременное добавление всех сообщений в папке

**Выберите папку, которую требуется добавить, в списке сообщений на ПК, перетащите ее в нужное место в списке сообщений на цифровом диктофоне.**

При размещении папки отображается строка вставки. Сообщения в папке добавляются в эту строку.

#### ☞ Совет

При размещении сообщений в список папок на цифровом диктофоне они добавляются в конец выбранной папки.

# Устранение неполадок

Признак	Устранение
Программа “Digital Voice Editor” не устанавливается.	<ul style="list-style-type: none"><li>Слишком мало свободного места на диске, или недостаточный объем памяти компьютера. Проверьте жесткий диск и объем памяти.</li> <li>Производится попытка установить программу “Digital Voice Editor” на компьютер с операционной системой, которую данная программа не поддерживает.</li> <li>Вход в систему Windows® XP Media Center Edition 2004/Windows® XP Media Center Edition/Windows® XP Professional/Windows® XP Home Edition осуществляется с именем пользователя, учетная запись которого имеет ограничения. Обязательно войдите в систему с именем пользователя, имеющего учетную запись “Администратор компьютера”.</li> <li>Если используется система Windows® 2000 Professional, обязательно войдите в нее с именем пользователя “Administrator”.</li></ul>
При подсоединении цифрового диктофона к разъему USB компьютера появляется предупреждающее сообщение [Установка оборудования].	<ul style="list-style-type: none"><li>Указанное сообщение отображается, если цифровой диктофон первый раз подсоединяется к разъему USB компьютера, на котором установлена система Windows® XP Professional/Windows® XP Home Edition. Пропигорируйте данное сообщение и нажмите [Все равно продолжить] для продолжения установки или использования программы.</li></ul>

Не удается должным образом подключить цифровой диктофон или “Memory Stick”.

- Проверьте, успешно ли установлена программа. Также проверьте качество соединения следующим образом.
  - Установите нужный драйвер для используемого цифрового диктофона.
  - При использовании внешнего концентратора USB подсоедините цифровой диктофон непосредственно к компьютеру.
  - Отсоедините, а затем снова подсоедините кабель к цифровому диктофону.
  - Подсоедините цифровой диктофон к другому разъему USB.
  - Проверьте, распознается ли должным образом цифровой диктофон или накопитель “Memory Stick”/серии ICD-S/ВМ. Если не распознается, завершите работу программы и подсоедините цифровой диктофон или “Memory Stick”, а затем вновь запустите программу.
- Возможно, компьютер находится в ждущем/спящем режиме. Во время подсоединения цифрового диктофона не допускайте перехода компьютера в ждущий/спящий режим.

Цифровой диктофон не работает.

Можно отформатировать память цифрового диктофона. Для форматирования памяти воспользуйтесь функцией форматирования в цифровом диктофоне (в диктофонах серий ICD-SX/ST/ВP/P функция форматирования отсутствует).

Не удается воспроизвести сообщения./Воспроизводимый звук слишком тихий.

- Не установлена звуковая карта.
- Компьютер не оборудован ни встроенными, ни внешними громкоговорителями.
- Звук отключен.
- Увеличьте громкость на компьютере (см. справочное руководство компьютера).
- Можно изменять и сохранять громкость файлов WAV, используя функцию “Увеличить громкость” в программе Звуковые файлы корпорации Microsoft.

Не удается воспроизвести или отредактировать сохраненные файлы сообщений.

Можно изменить формат файла сообщения, формат файла которого не поддерживается программой “Digital Voice Editor”. Для некоторых форматов файлов невозможно использовать часть функций редактирования, имеющихся в данной программе.

Счетчик или бегунок перемещается неправильно.

- Это происходит при воспроизведении сообщений на компьютере, на котором выполнялось добавление/удаление индекса, наложение или давление записи. Сначала сохраните сообщение на жестком диске, а затем добавьте его на цифровой диктофон. Выберите при сохранении формат файла, который поддерживается используемым цифровым диктофоном.

Программа работает медленно при наличии большого количества сообщений.

Дисплей не работает во время сохранения, добавления или удаления сообщений.

Требуется больше времени для копирования или удаления длинных сообщений. По окончании выполнения операций дисплей будет работать нормально.

Требуется слишком много времени для преобразования формата файла.

Время, необходимое для преобразования файлов, увеличивается по мере роста размеров файлов.

При запуске “Digital Voice Editor” программа “зависает”.

- Не отсоединяйте разъем на цифровом диктофоне во время обмена данными между компьютером и цифровым диктофоном. В противном случае работа компьютера может стать нестабильной или произойдет повреждение данных в цифровом диктофоне.
- Возможно, возникает конфликт между программой и другим драйвером или приложением.
- После установки программы “Digital Voice Editor” не устанавливайте программу “Memory Stick Voice Editor”. В противном случае программа “Digital Voice Editor” может работать неправильно.