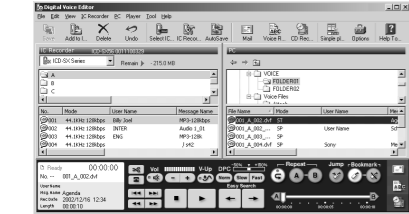


►**Использование программы**

Запуск “Digital Voice Editor”

- Включите компьютер и запустите Windows.
- Подсоедините цифровой диктофон к компьютеру.

- Нажмите кнопку [Пуск], выберите [Программы], [Sony Digital Voice Editor 2] и затем [Digital Voice Editor 2]. Запустится программа “Digital Voice Editor”, и появится основное окно программы. Будут загружены данные с цифрового диктофона или “Memory Stick”, и отобразятся папки сообщений и файлы сообщений в панели сообщений цифрового диктофона.

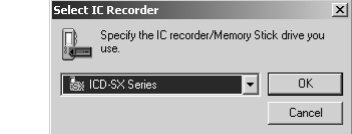


Примечание

Если программа “Digital Voice Editor” запускается первый раз, в шаге 4 отобразится диалоговое окно выбора цифрового диктофона.

- Если цифровой диктофон не подсоединен или в панели сообщений цифрового диктофона не отображаются папки и сообщения, выберите цифровой диктофон или диск, соответствующий “Memory Stick”, любым из следующих способов.

- Нажмите указывающую вниз стрелку в поле с раскрывающимся списком цифровых диктофонов.
- Нажмите значок (Выбор цифрового диктофона) на панели инструментов.
- Выберите пункт [Select IC Recorder] (Выбор цифрового диктофона) в меню [IC Recorder] (Цифровой диктофон).



Отобразится диалоговое окно [Select IC Recorder] (Выбор цифрового диктофона). Выберите используемый цифровой диктофон или диск, соответствующий “Memory Stick”, в раскрывающемся списке и нажмите кнопку [OK]. В окне списка папок отображаются папки сообщений выбранного цифрового диктофона.

Примечания

- Буквы дисководов и идентификационные номера цифрового диктофона в раскрывающемся списке цифровых диктофонов могут отличаться в зависимости от конфигурации и настроек компьютера, типа цифрового диктофона и способа подключения “Memory Stick”.
- При указании диска “Memory Stick” или цифрового диктофона серии ICD-S/BM/MX без папки VOICE появится диалоговое окно с запросом на создание новой папки для сообщений. Нажмите кнопку [Yes] (Да), чтобы выполнить исходную установку памяти и отобразит основное окно программы Digital Voice Editor.
- Если цифровой диктофон, подключенный к компьютеру, не отображается в списке цифровых диктофонов, проверьте соединение.
- При подключении цифрового диктофона с Memory Stick серии ICD-MS5xx имя цифрового диктофона не отображается в списке цифровых диктофонов. Выберите диск для “Memory Stick”.
- Количество папок отличается в зависимости от типа используемого цифрового диктофона.

Выход из программы

Нажмите кнопку [X] в правом верхнем углу окна или выберите [Exit] (Выход) в меню [File] (Файл).

Использование файлов интерактивной справки по программе

Подробную информацию по использованию программы “Digital Voice Editor” см. в файлах интерактивной справки.

☞ *Совет*

Для получения самой последней информации см. файл “readme.txt”. Чтобы открыть этот файл, нажмите кнопку [Пуск], выберите [Программы], [Sony Digital Voice Editor 2], а затем [ReadMe].

- Существует три способа открытия файла интерактивной справки.
- Нажмите кнопку [Пуск], выберите [Программы], [Sony Digital Voice Editor 2] и затем [Help] (Справка).
- После запуска программы выберите [Help Topics] (Вызов справки) в меню [Help] (Справка).
- После запуска программы нажмите кнопку (Вызов справки) на панели инструментов.

Сохранение сообщений на компьютере

Можно сохранить сообщения в качестве звуковых файлов на жесткий диск компьютера. Существует три способа сохранения сообщений.

- Автоматическое сохранение сообщений (только для серий ICD-SX/ST/P/BM/MX и “Memory Stick”)
- Сохранение сообщения с помощью операции перетаскивания
- Сохранение путем указания типа и имени файла (подробную информацию см. в интерактивной справке).

Примечания

- Следующие символы нельзя использовать в имени файла: \ / : * ? < > |
- Если уже существует сообщение с таким именем, появится диалоговое окно с запросом на замену существующего файла. Если требуется заменить этот файл, нажмите [Yes] (Да). Если требуется изменить имя файла, нажмите [No] (Нет).
- При сохранении сообщения на жестком диске компьютера его настройка предупреждения будет отменена.

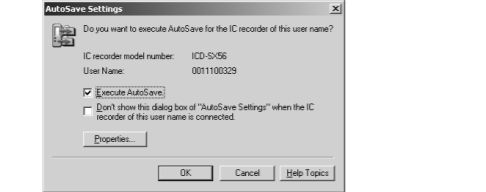
Автоматическое сохранение сообщений (AutoSave) (только для серий ICD-SX/ST/P/BM/MX и “Memory Stick”)

Во время использования программы Digital Voice Editor новые сообщения, имеющиеся на цифровом диктофоне, можно автоматически сохранять на компьютер каждый раз, когда к нему подсоединяется цифровой диктофон или вставляется “Memory Stick”. Если используется несколько цифровых диктофонов, функцию автоматического сохранения сообщений (AutoSave) можно настроить для каждого из них. Подробную информацию см. в интерактивной справке.

Примечание

Прежде чем использовать функцию AutoSave, обязательно задайте имя пользователя цифрового диктофона. Имя пользователя цифрового диктофона можно указать в окне IC Recorder Setting (Настройка цифрового диктофона). Для карты “Memory Stick” имя пользователя указать нельзя. Так как цифровой диктофон серии ICD-MS5xx распознается как “Memory Stick”, имя пользователя указывать не требуется.

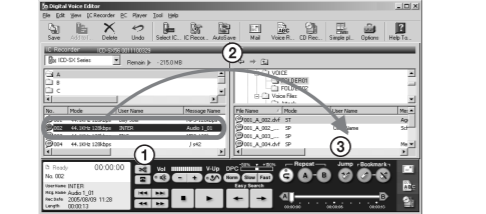
- Во время использования программы Digital Voice Editor подключите цифровой диктофон серии ICD-SX/ST/P/BM/MX или вставьте “Memory Stick”. Появится диалоговое окно AutoSave Settings (Параметры автосохранения).



- Установите флажок [Execute AutoSave] (Запустить автосохранение), а затем нажмите [OK]. Будет запущена функция автоматического сохранения.

Сохранение сообщений с помощью операции перетаскивания

- На панели сообщений цифрового диктофона нажмите на сообщение, которое требуется сохранить. Чтобы выбрать несколько сообщений, нажмите и удерживайте нажатой клавишу Shift при выборе первого и последнего сообщения в последовательной группе или клавишу Ctrl при выборе каждого отдельного сообщения.



- Перетащите сообщение и поместите его на панель сообщений на ПК. Сообщение будет сохранено в списке сообщений на ПК.

- Примечания*
- Нельзя поместить сообщение в список папок на ПК.
- Сообщение сохраняется в том формате файла и под тем именем, которые указаны в окне [Options] (Параметры).

Одновременное сохранение всех сообщений в папке

Выберите папку, которую требуется сохранить, в списке папок цифрового диктофона, перетащите ее и поместите в список сообщений на ПК.

Можно одновременно сохранить все сообщения в папку сообщений как одну папку. Подробную информацию см. в интерактивной справке.

Одновременное сохранеие всех папок сообщений

Выберите пункт [Save All] (Сохранить все) в меню [IC Recorder] (Цифровой диктофон). Появится диалоговое окно, которое используется для сохранения всех сообщений цифрового диктофона. Укажите папку назначения и тип файла для сохранения сообщений. Папка автоматически называется “Название модели цифрового диктофона_имя пользователя цифрового диктофона_текущий год_месяц_день”, например ICD-BM1_2004_07_04. Подробные сведения см. в интерактивной справке.

Добавление сообщений на цифровой диктофон

Можно добавить выбранные сообщения с жесткого диска компьютера на цифровой диктофон. Сообщения можно добавлять по одному или сразу все сообщения в папке. Добавленные сообщения можно воспроизвести на цифровом диктофоне. Существует два способа добавления сообщений.

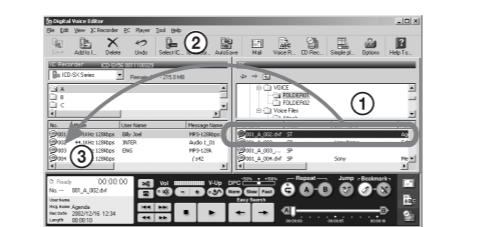
- Добавления сообщений в конец указанной папки (подробную информацию см. в интерактивной справке)
- Добавление сообщений в нужное место папки сообщений с помощью операции перетаскивания
- Добавления сообщений в виде новой папки (только для серий ICD-MS/BM/MX)

Примечания

- При добавлении сообщения на цифровой диктофон его настройка предупреждения будет отменена.
- Если переполнена память цифрового диктофона или общее количество сообщений в папке превышает 99 (999 для “Memory Stick” и серии ICD-MS/MX), то невозможно добавить сообщение. Удалите ненужные сообщения, а затем добавьте сообщение.

Добавление сообщений по одному

- Нажмите, чтобы выбрать сообщение, которое требуется добавить, в списке сообщений на ПК . Чтобы выбрать несколько сообщений, нажмите и удерживайте нажатой клавишу Shift при выборе первого и последнего сообщения в последовательной группе или клавишу Ctrl при выборе каждого отдельного сообщения. Можно одновременно выбрать файлы разных типов.



- Перетащите сообщение и поместите его в нужном месте в списке сообщений цифрового диктофона. При размещении сообщения отображается строка вставки. Сообщение добавляется на этой линии.

☞ *Совет*

При размещении сообщений в список папок на цифровом диктофоне они добавляются в конец выбранной папки.

Одновременное добавление всех сообщений в папке

Выберите папку, которую требуется добавить, в списке сообщений на ПК, перетащите ее в нужное место в списке сообщений на цифровом диктофоне.

При размещении папки отображается строка вставки. Сообщения в папке добавляются в эту строку.

☞ *Совет*

При использовании цифрового диктофона серий ICD-MS/ BM/MX можно добавить сообщения в виде новой папки. Перетащите папку в нужное место в списке папок на цифровом диктофоне. Появится строка вставки и на ней будет создана новая папка. Все сообщения будут сохранены в этой новой папке.

Названия и функции в основном окне

- Строка меню/панель инструментов**

Используя строку меню, можно выбрать и выполнить команды меню. На панели инструментов имеются кнопки, соответствующие обычным командам меню и позволяющие быстро выполнить задачи. Подробную информацию см. в интерактивной справке.

- Раскрывающийся список цифровых диктофонов**

Можно выбрать цифровой диктофон, подсоединенный к разъему USB компьютера, или дисковод с установленной в нем “Memory Stick”. Справа от раскрывающегося списка отображается объем свободного места в выбранном цифровом диктофоне.

- Панель сообщений цифрового диктофона**

В списке папок, расположенном под раскрывающимся списком цифровых диктофонов , отображаются папки сообщений выбранного цифрового диктофона. Выберите нужную папку в списке, чтобы сообщения, содержащиеся в выбранной папке, отобразились в списке сообщений под списком папок.

Сообщения отображаются вместе с соответствующей им информацией: номер сообщения, имя файла, имя пользователя, название сообщения, дата записи, продолжительность, установка приоритета, установка закладки, установка предупреждения, Codec и режим записи (ST, STLP, HQ, SP или LP).

Примечания

- Оставшееся время записи, отображаемое на цифровом диктофоне, может отличаться от времени, отображаемого в программе “Digital Voice Editor”, но это не является неисправностью. Это происходит потому, что цифровой диктофон отображает оставшееся время после вычитания объема памяти, необходимого для работы его системы.
- При выборе цифрового диктофона серий ICD-BP/ SX/ST/P имена файлов будут отображаться пустыми.

- Панель проигрывателя**

С этой панели можно управлять операциями воспроизведения. Отображается содержание воспроизводимого сообщения. Также можно отобразить проигрыватель в упрощенном режиме. Подробную информацию см. в интерактивной справке.

- Панель сообщений на ПК**

В верхней панели дерева папок диски и папки отображаются в виде дерева. Выберите нужные диск и папку в панели дерева папок, чтобы сообщения, содержащиеся в выбранной папке, отобразились в списке сообщений под панелью дерева папок.

Для перехода вперед и назад между папками, а также для отображения папок вышестоящего каталога можно также пользоваться кнопками навигации (//).

Сообщения отображаются вместе с соответствующей им информацией: имя файла, имя пользователя, название сообщения, дата записи, продолжительность, установка приоритета, установка закладки, Codec и режим записи (ST, STLP, HQ, SP или LP).

- Панель кнопок со специальными функциями**

На панели кнопок со специальными функциями существуют кнопки запуска программы электронной почты, поддерживающей MAPI, и программы распознавания речи, а также кнопки запуска устройства записи компакт-дисков для программы DVE.

Устранение неполадок

Признак	Устранение
Программа “Digital Voice Editor” не устанавливается.	<ul style="list-style-type: none">Слишком мало свободного места на диске, или недостаточный объем памяти компьютера. Проверьте жесткий диск и объем памяти. Производится попытка установить программу “Digital Voice Editor” на компьютер с операционной системой, которую данная программа не поддерживает.
	<ul style="list-style-type: none">Вход в систему Windows® XP Media Center Edition 2005/Windows® XP Media Center Edition 2004/Windows® XP Media Center Edition/Windows® XP Professional/Windows® XP Home Edition осуществляется с именем пользователя, учетная запись которого имеет ограничения. Обязательно войдите в систему с именем пользователя, имеющего учетную запись “Администратор компьютера”. Если используется система Windows® 2000 Professional, обязательно войдите в нее с именем пользователя “Administrator”.

При подсоединении цифрового диктофона к разъему USB компьютера программа “Digital Voice Editor” не устанавливается. При появлении предупреждающего сообщения [Установка оборудования].

Не удается должным образом подключить цифровой диктофон или “Memory Stick”.

Проверьте, успешно ли установлена программа. Также проверьте качество соединения следующим образом.

- Установите нужный драйвер для используемого цифрового диктофона.
- При использовании внешнего концентратора USB подсоедините цифровой диктофон непосредственно к компьютеру.
- Отсоедините, а затем снова подсоедините кабель к цифровому диктофону.
- Подсоедините цифровой диктофон к другому разъему USB.
- Проверьте, распознается ли должным образом цифровой диктофон или накопитель “Memory Stick”/серии ICD-S/BM/MX. Если не распознается, завершите работу программы и подсоедините цифровой диктофон или “Memory Stick”, а затем вновь запустите программу.

- Возможно, компьютер находится в ждущем/спящем режиме. Во время подсоединения цифрового диктофона не допускайте перехода компьютера в ждущий/спящий режим.

- Можно отформатировать память цифрового диктофона. Для форматирования памяти воспользуйтесь функцией форматирования в цифровом диктофоне (в диктофонах серий ICD-SX/ST/BP/P функция форматирования отсутствует).

Цифровой диктофон не работает.

Не удается воспроизвести сообщения./Воспроизводимый звук слишком тихий.

Не удается воспроизвести или отредактировать сохраненные файлы сообщений.

- Не установлена звуковая карта.
- Компьютер не оборудован ни встроенными, ни внешними громкоговорителями.
- Звук отключен.
- Увеличьте громкость на компьютере (см. справочное руководство компьютера).

- Можно изменять и сохранять громкость файлов WAV, используя функцию “Увеличить громкость” в программе Звукозапись корпорации Microsoft.

- Невозможно воспроизвести сообщение, формат файла которого не поддерживается программой “Digital Voice Editor”. Для некоторых форматов файлов невозможно использовать часть функций редактирования, имеющихся в данной программе.

Счетчик или бегунок перемещается неправильно. Слышны помехи.

Программа работает медленно при наличии большого количества сообщений.

Дисплей не работает во время сохранения, добавления или удаления сообщений.

Требуется слишком много времени для преобразования формата файла.

При запуске “Digital Voice Editor” программа “зависает”.

