



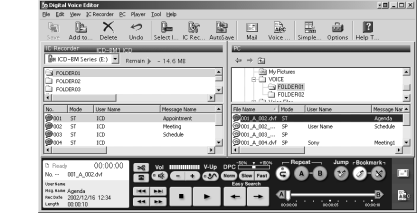
## ►Использование программы

# Запуск “Digital Voice Editor”

**1** Включите компьютер и запустите Windows.

**2** Подсоедините цифровой диктофон к компьютеру.


**3** **Нажмите кнопку [Пуск], выберите [Программы], [Sony Digital Voice Editor 2] и затем [Digital Voice Editor 2].** Запустится программа “Digital Voice Editor”, и появится основное окно программы. Будут загружены данные с цифрового диктофона или “Memory Stick”, и отобразятся папки сообщений и файлы сообщений в панели сообщений цифрового диктофона.

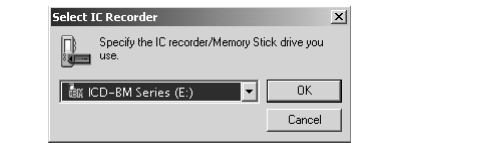


#### Примечание

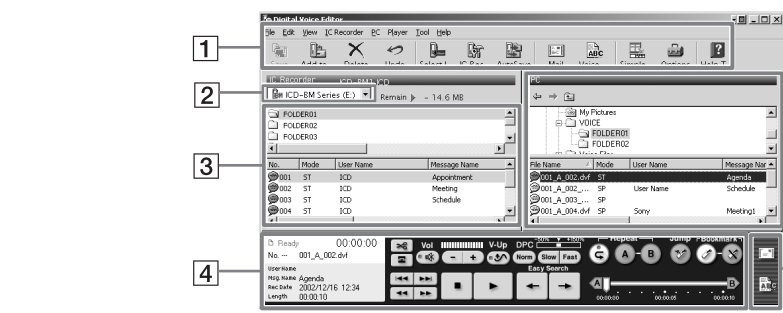
Если программа “Digital Voice Editor” запускается первый раз, в шаге 4 отобразится диалоговое окно выбора цифрового диктофона.

**4** Если цифровой диктофон не подсоединен или в панели сообщений цифрового диктофона не отображаются папки и сообщения, выберите цифровой диктофон или диск, соответствующий “Memory Stick”, любым из следующих способов:

- Нажмите указывающую вниз стрелку в поле с раскрывающимся списком цифровых диктофонов.**
- Нажмите значок  (Выбор цифрового диктофона) на панели инструментов.**
- Выберите пункт [Select IC Recorder] (Выбор цифрового диктофона) в меню [IC Recorder] (Цифровой диктофон).**



# Названия и функции в основном окне



**1** **Строка меню/панель инструментов**
Используя строку меню, можно выбрать и выполнить команды меню. На панели инструментов имеются кнопки, соответствующие обычным командам меню и позволяющие быстро выполнить задачи. Подробную информацию см. в интерактивной справке.

**2** **Раскрывающийся список цифровых диктофонов**
Можно выбрать цифровой диктофон, подсоединенный к разьему USB компьютера, или дисковод с установленной в нем “Memory Stick”. Справа от раскрывающегося списка отображается объем свободного места в выбранном цифровом диктофоне.

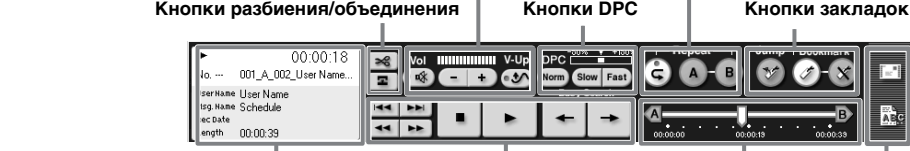
**3** **Панель сообщений цифрового диктофона**
В списке папок, расположенном под раскрывающимся списком цифровых диктофонов **2**), отображаются папки сообщений выбранного цифрового диктофона. Выберите нужную папку в списке, чтобы сообщения, содержащиеся в выбранной папке, отобразились в списке сообщений под списком папок. Сообщения отображаются вместе с соответствующей им информацией: номер сообщения, имя файла, имя пользователя, название сообщения, дата записи, продолжительность, установка приоритета, установка закладки, установка предупреждения, Codec и режим записи (ST, SP или LP).

#### Примечания

- Оставшееся время записи, отображаемое на цифровом диктофоне, может отличаться от времени, отображаемого в программе “Digital Voice Editor”, но

**Панель проигрывателя** Кнопки регулировки громкости/Кнопка V-Up Кнопки повторного воспроизведения

Кнопки разбиения/объединения Кнопки DPC Кнопки закладок



Кнопки управления воспроизведением (поиск/проверка/пропуск/назад/стоп/воспроизведение/простой поиск) Бегунок воспроизведения

Счетчик, состояние и информация о сообщении, индикация времени записи Бегунок воспроизведения

Кнопки почты и распознавания речи

**Проигрыватель в упрощенном режиме** Кнопки DPC Кнопки Вперед/Назад, Закрыть

Кнопки управления воспроизведением (пропуск/назад/стоп/воспроизведение/простой поиск/повторное воспроизведение)/Кнопка V-Up

Кнопки регулировки громкости

Отобразится диалоговое окно [Select IC Recorder] (Выбор цифрового диктофона). Выберите используемый цифровой диктофон диск, соответствующий “Memory Stick”, в раскрывающемся списке и нажмите кнопку [OK]. В окне списка папок отобразятся папки сообщений выбранного цифрового диктофона.

#### Примечания

- Буквы дискОВОДА и идентификационные номера цифрового диктофона в раскрывающемся списке цифровых диктофонов могут отличаться в зависимости от конфигурации и настроек компьютера, типа цифрового диктофона и способа подключения “Memory Stick”.
- При указании диска “Memory Stick” или цифрового диктофона серии ICD-S/BM без папки VOICE появится диалоговое окно с запросом на создание новой папки для сообщений. Нажмите кнопку [Yes] (Да), чтобы выполнить исходную установку памяти и отобразить основное окно программы Digital Voice Editor. При выборе [Cancel] (Отмена), появится диалоговое окно для выбора цифрового диктофона.
- Если цифровой диктофон, подключенный к компьютеру, не отображается в списке цифровых диктофонов, проверьте соединение.
- При подключении цифрового диктофона с Memory Stick серии ICD-MS5xx имя цифрового диктофона не отображается в списке цифровых диктофонов. Выберите диск для “Memory Stick”.
- Количество папок отличается в зависимости от типа используемого цифрового диктофона.

#### Выход из программы

Нажмите кнопку [X] в правом верхнем углу окна или выберите [Quit] (Выход) в меню [File] (Файл).

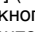
### Использование файлов интерактивной справки по программе

Подробную информацию по использованию программы “Digital Voice Editor” см. в файлах интерактивной справки.

#### Совет

Для получения самой последней информации см. файл “readme.txt”. Чтобы открыть этот файл, нажмите кнопку [Пуск], выберите [Программы], [Sony Digital Voice Editor 2], а затем [ReadMe].

Существует три способа открытия файла интерактивной справки:

- Нажмите кнопку [Пуск], выберите [Программы], [Sony Digital Voice Editor 2] и затем [Help] (Справка).
- После запуска программы выберите [Help Topics] (Вызов справки) в меню [Help] (Справка).
- После запуска программы нажмите кнопку  (Вызов справки) на панели инструментов.

# Сохранение сообщений на компьютер

Можно сохранить сообщения в качестве звуковых файлов на жесткий диск компьютера.

Существует три способа сохранения сообщений:

- Автоматическое сохранение сообщений(только для серии ICD-SX/ST/P/BM и “Memory Stick”)
- Сохранение сообщения с помощью операции перетаскивания
- Сохранение путем указания типа и имени файла (подробную информацию см. в интерактивной справке.)

#### Примечания

- Следующие символы нельзя использовать в имени файла: \ / : \* ? “ < > |
- Если уже существует сообщение с таким именем, появится диалоговое окно с запросом на замену существующего файла. Если требуется заменить этот файл, нажмите [Yes] (Да). Если требуется изменить имя файла, нажмите [No] (Нет).
- При сохранении сообщения на жестком диске компьютера его настройка предупреждения будет отменена.

### Автоматическое сохранение сообщений (AutoSave) (только для серии ICD-SX/ST/P/BM и “Memory Stick”)

Во время использования программы Digital Voice Editor новые сообщения, имеющиеся на цифровом диктофоне, можно автоматически сохранять на компьютер каждый раз, когда к нему подсоединяется цифровой диктофон или вставляется карта “Memory Stick”. Если используется несколько цифровых диктофонов, функцию автоматического сохранения сообщений (AutoSave) можно настроить для каждого из них. Подробную информацию см. в интерактивной справке.

#### Примечание

Прежде чем использовать функцию AutoSave, обязательно задайте имя пользователя цифрового диктофона. Имя пользователя цифрового диктофона можно указать в окне IC Recorder Setting (Настройка цифрового диктофона). Для карты “Memory Stick” имя пользователя указать нельзя. Так как цифровой диктофон серии ICD-MS5xx распознается как карта “Memory Stick”, имя пользователя указывать не требуется.

**1** **Во время использования программы Digital Voice Editor подключите цифровой диктофон серии ICD-SX/ST/P/BM или вставьте карту “Memory Stick”.** Появится диалоговое окно AutoSave Settings (Параметры автосохранения).



**2** **Установите флажок [Execute AutoSave] (Запустить автосохранение), а затем нажмите [OK].** Будет запущена функция автоматического сохранения.

# Добавление сообщений на цифровой диктофон

Можно добавить выбранные сообщения с жесткого диска компьютера на цифровой диктофон. Сообщения можно добавлять по одному или сразу все сообщения в папке. Добавленные сообщения можно воспроизвести на цифровом диктофоне. Существует два способа добавления сообщений:

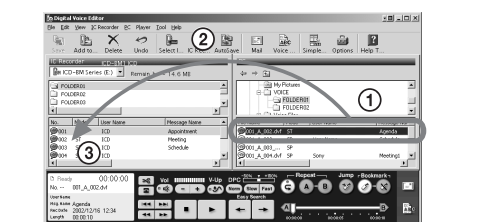
- Добавления сообщений в конец указанной папки (подробную информацию см. в интерактивной справке)
- Добавление сообщений в нужное место папки сообщений с помощью операции перетаскивания
- Добавления сообщений в виде новой папки (только для серий ICD-MS/BM)

#### Примечания

- При добавлении сообщения на цифровой диктофон его настройка предупреждения будет отменена.
- Если переполнена память цифрового диктофона или общее количество сообщений в папке превышает 99 (999 для “Memory Stick”), то невозможно добавить сообщение. Удалите ненужные сообщения, а затем добавьте сообщение.

### Добавление сообщений по одному

**1** **Нажмите, чтобы выбрать сообщение, которое требуется добавить, в списке сообщений на ПК .** Чтобы выбрать несколько сообщений, нажмите и удерживайте нажатой клавишу Shift при выборе первого и последнего сообщения в последовательной группе или клавишу Ctrl при выборе каждого отдельного сообщения. Можно одновременно выбрать файлы разных типов.



# Устранение неполадок

Признак	Устранение
Программа “Digital Voice Editor” не устанавливается.	<ul style="list-style-type: none"><li>Слишком мало свободного места на диске или недостаточный объем памяти компьютера. Проверьте жесткий диск и объем памяти.</li> <li>Производится попытка установить программу “Digital Voice Editor” на компьютер с операционной системой, которую данная программа не поддерживает.</li> <li>Вход в систему Windows® XP Professional/Home Edition осуществляется с именем пользователя, учетная запись которого имеет ограничения. Обязательно войдите в систему с именем пользователя, имеющего учетную запись “Администратор компьютера”.</li> <li>Если используется система Windows® 2000 Professional, обязательно войдите в нее с именем пользователя “Administrator.”</li></ul>

При подсоединении цифрового диктофона к разьему USB компьютера появляется предупреждающее сообщение [Установка оборудования].

Не удается должным образом подключить цифровой диктофон или “Memory Stick”.

- Проверьте, успешно ли установлена программа. Также проверьте качество соединения следующим образом:
  - Установите нужный драйвер для используемого цифрового диктофона.
  - При использовании внешнего концентратора USB подсоедините цифровой диктофон непосредственно к компьютеру.
  - Отсоедините, а затем снова подсоедините кабель к цифровому диктофону.
  - Подсоедините цифровой диктофон к другому разьему USB.
  - Проверьте, распознается ли должным образом цифровой диктофон или накопитель “Memory Stick”/серии ICD-S/BM. Если не распознается, завершите работу программы и подсоедините цифровой диктофон или “Memory Stick”, а затем вновь запустите программу.
- Возможно, компьютер находится в ждущем/спящем режиме. Во время подсоединения цифрового диктофона не допускайте перехода компьютера в ждущий/спящий режим.

Цифровой диктофон не работает.

- Можно отформатировать память цифрового диктофона. Для форматирования памяти воспользуйтесь функцией форматирования в цифровом диктофоне. (В диктофонах серий ICD-SX/ST/BP/P функция форматирования отсутствует.)

Не удается воспроизвести сообщения./Воспроизводимый звук слишком тихий.

- Не установлена звуковая карта.
- Компьютер не оборудован ни встроенными, ни внешними громкоговорителями.
- Звук отключен.
- Увеличьте громкость на компьютере. (См. справочное руководство компьютера.)
- Можно изменять и сохранять громкость файлов WAV, используя функцию “Увеличить громкость” в программе Звукзапись корпорации Microsoft.

Не удается воспроизвести или отредактировать сохраненные файлы сообщений.

Счетчик или бегунок перемещается неправильно. Слышны помехи.

Программа работает медленно при наличии большого количества сообщений.

Дисплей не работает во время сохранения, добавления или удаления сообщений.

Требуется слишком много времени для преобразования формата файла.

При запуске “Digital Voice Editor” программа “зависает”.

- Не отсоединяйте разьем на цифровом диктофоне во время обмена данными между компьютером и цифровым диктофоном. В противном случае работа компьютера может стать нестабильной или произойдет повреждение данных в цифровом диктофоне.
- Если установлена система Windows® XP Professional/Home Edition, обязательно войдите в систему с именем пользователя, имеющего учетную запись “Администратор компьютера”. Если используется система Windows® 2000 Professional, обязательно войдите в нее с именем пользователя “Administrator”.
- Возможно, возникает конфликт между программой и другим драйвером или приложением.
- После установки программы “Digital Voice Editor” не устанавливайте программу “Memory Stick Voice Editor”. В противном случае программа “Digital Voice Editor” может работать неправильно.