

Цифровой диктофон

Digital Voice Editor 2

Инструкция по эксплуатации



Информация для пользователей

Программа: © Корпорация Sony, 1999, 2000, 2001, 2002, 2003, 2004
Документация: © Корпорация Sony, 2004

Все права защищены. Все или отдельные части настоящего руководства или описанного в нем программного обеспечения запрещается воспроизводить, переводить или сокращать в любом виде, пригодном для прочтения на компьютере, без предварительного письменного разрешения корпорации Sony.

НИ ПРИ КАКИХ ОБСТОЯТЕЛЬСТВАХ КОРПОРАЦИЯ SONY НЕ НЕСЕТ НИКАКОЙ ОТВЕТСТВЕННОСТИ ЗА КАКИЕ БЫ ТО НИ БЫЛО ПОБОЧНЫЕ, КОСВЕННЫЕ ИЛИ РЕАЛЬНЫЕ УБЫТКИ КАК ПО ГРАЖДАНСКОМУ ЗАКОНОДАТЕЛЬСТВУ, КОНТРАКТУ, ТАК И ПРИ ЛЮБЫХ ДРУГИХ ОБСТОЯТЕЛЬСТВАХ. ВОЗНИКШИЕ ВСЛЕДСТВИЕ ИЛИ В СВЯЗИ С ИСПОЛЬЗОВАНИЕМ ДАННОГО РУКОВОДСТВА, ПРОГРАММНОГО ОБЕСПЕЧЕНИЯ ИЛИ ДРУГОЙ ИНФОРМАЦИИ, СОДЕРЖАЩЕЙСЯ В НИХ ИЛИ ПОЛУЧЕННОЙ В РЕЗУЛЬТАТЕ ИХ ИСПОЛЬЗОВАНИЯ.

Корпорация Sony сохраняет за собой право в любое время без уведомления вносить любые изменения в данное руководство или содержащуюся в нем информацию.

Использование программного обеспечения, описанного в данном руководстве, также может быть определено положениями отдельного лицензионного соглашения пользователя.

<p>Информация</p> <p>НИ ПРИ КАКИХ ОБСТОЯТЕЛЬСТВАХ ПРОДАВЕЦ НЕ НЕСЕТ ОТВЕТСТВЕННОСТИ ЗА КАКИЕ БЫ ТО НИ БЫЛО ПРЯМЫЕ, ПОБОЧНЫЕ ИЛИ КОСВЕННЫЕ УБЫТКИ ЛЮБОГО РОДА ИЛИ ЗА УБЫТКИ ИЛИ РАСХОДЫ, ВОЗНИКШИЕ ПО ПРИЧИНЕ КАКОГО-ЛИБО НЕИСПРАВНОГО ИЗДЕЛИЯ ИЛИ ВСЛЕДСТВИЕ ИСПОЛЬЗОВАНИЯ ЛЮБОГО ИЗДЕЛИЯ.</p>

<p>Примечания</p> <ul style="list-style-type: none">Рисунки, приведенные в настоящем руководстве, могут отличаться от реального программного обеспечения. Пояснения в настоящем руководстве подразумевают, что Вы знакомы с основными операциями в Windows. Инструкции по использованию компьютера и операционной системы см. в соответствующих руководствах. Рисунки, приведенные в настоящем руководстве, относятся к цифровым диктофонам Sony серий ICD-S, ICD-ST, ICD-SX, ICD-MS, ICD-BM, ICD-BP и ICD-P.
--

<p>Примечания</p> <ul style="list-style-type: none">Использование ключей транскрибирования для воспроизведения сообщения и его транскрибирования с помощью текстового процессора или окна текстового редактора. Транскрибирование сообщения, записанного на цифровой диктофон, с использованием программы распознавания речи Dragon NaturallySpeaking® (только при наличии установленной на компьютере программы Dragon NaturallySpeaking версии 5.0 (или более поздней) Preferred или Professional Edition).

- Использование ключей транскрибирования для воспроизведения сообщения и его транскрибирования с помощью текстового процессора или окна текстового редактора.
- Транскрибирование сообщения, записанного на цифровой диктофон, с использованием программы распознавания речи Dragon NaturallySpeaking® (только при наличии установленной на компьютере программы Dragon NaturallySpeaking версии 5.0 (или более поздней) Preferred или Professional Edition).

Подробную информацию о каждой операции см. в файлах интерактивной справки.

►Начало работы

Системные требования

Компьютер и системное программное обеспечение должны отвечать следующим минимальным требованиям.

- IBM PC/AT или совместимые с ними
 - ЦП: процессор Pentium® II 266 МГц или выше
 - ОЗУ: 64 МБ или более
 - Место на жестком диске: 70 МБ или более в зависимости от размера и количества хранимых звуковых файлов
 - Дисквод CD-ROM/накопитель "Memory Stick"™1
 - Разъем USB*2 (совместимый со стандартом USB 1.1)
 - Звуковая карта: совместимая с Sound Blaster 16
 - Дисплей: High color (16 бит) или более с разрешением 800 x 480 точек или более
- ОС: стандартная установка Microsoft® Windows® XP Professional/Millennium Edition/98 Second Edition/ 98™ (это программное обеспечение нельзя использовать с Windows® 95 или Windows® NT).

*1 Если цифровой диктофон не подсоединяется к компьютеру с помощью разъема USB, то для переноса данных с "Memory Stick" на компьютер потребуются компьютер, оснащенный слотом для "Memory Stick" или дополнительными адаптерами для "Memory Stick", представленными ниже:

- адаптер PC Card для "Memory Stick" (например, MSAC-PC3)
- устройство считывания/записи на Memory Stick (например, MSAC-US70)

В зависимости от адаптеров системные требования могут повышаться. Не рекомендуется использовать для "Memory Stick" адаптеры для гибких дисков.

*2 Для подключения цифрового диктофона, оснащенного разъемом USB, требуется штекер USB. Также требуется штекер для устройства считывания/записи на Memory Stick (например, MSAC-US70).

*3При обычном использовании данной программы в системе Windows® 2000 Professional необходимо войти в Windows под именем пользователя, принадлежащего к группе "Администраторы" или "Опытные пользователи". Использование программы невозможно, если вход выполняется под именем пользователя, принадлежащего к группе "Пользователи". При обычном использовании данной программы в системе Windows® XP Professional/XP Home Edition необходимо войти в Windows под именем пользователя, принадлежащего к группе "Администратор компьютера". Использование программы невозможно, если вход выполняется под именем пользователя, принадлежащего к группе "Пользователи".

Установка программного обеспечения

Установите программу "Digital Voice Editor" на жесткий диск компьютера.

Примечания

- При установке программы "Digital Voice Editor" для диктофонов серий ICD-MS/SX/ST/S/BP/BM/P можно создать совместимые форматы файлов (указанные в разделе "Форматы файлов").
- При установке программы "Digital Voice Editor" для диктофонов серий ICD-MS/SX/ST/S/BP/BM можно создать совместимые типы файлов, кроме файлов DVF (TRC). (Можно воспроизводить файлы DVF (TRC).)
- Если выполняется установка обоих типов программы "Digital Voice Editor", необходимо выбрать установку поверх предыдущих, что позволит работать со всеми совместимыми форматами файлов.**
- Не подсоединяйте цифровой диктофон к компьютеру до установк программного обеспечения.
- Обязательно закройте все запущенные программы, прежде чем выполнять установку программы "Digital Voice Editor".
- При установке или удалении программы в Windows® 2000 Professional необходимо войти в систему Windows с именем пользователя "Администратор".
- При установке или удалении программы в Windows® XP Professional/Home Edition войдите в систему с именем пользователя и учетной записью пользователя "Администратор компьютера". (Чтобы определить, имеется ли учетная запись пользователя "Администратор компьютера" для имени пользователя, откройте вкладку "Учетные записи пользователей" на "Панели управления" и посмотрите, что отображается в разделе ниже имени пользователя.
- Если на компьютере уже установлена программа "Memory Stick Voice Editor 1.0/1.1/1.2/2.0", при установке прилагаемой программы будет автоматически удалена программа "Memory Stick Voice Editor". (Сообщения не удаляются.)
- После установки, в зависимости от операционной системы компьютера, также может быть установлен модуль Microsoft DirectX. Этот модуль не удаляется в случае удаления программы.
- После установки программы "Digital Voice Editor" не устанавливайте программу "Memory Stick Voice Editor 1.0/1.1/1.2/2.0". В противном случае программа "Digital Voice Editor" будет работать неправильно. Используя прилагаемую программу, можно сохранять и редактировать сообщения на "Memory Stick".

- Использование ключей транскрибирования для воспроизведения сообщения и его транскрибирования с помощью текстового процессора или окна текстового редактора.
- Транскрибирование сообщения, записанного на цифровой диктофон, с использованием программы распознавания речи Dragon NaturallySpeaking® (только при наличии установленной на компьютере программы Dragon NaturallySpeaking версии 5.0 (или более поздней) Preferred или Professional Edition).

- Использование ключей транскрибирования для воспроизведения сообщения и его транскрибирования с помощью текстового процессора или окна текстового редактора.
- Транскрибирование сообщения, записанного на цифровой диктофон, с использованием программы распознавания речи Dragon NaturallySpeaking® (только при наличии установленной на компьютере программы Dragon NaturallySpeaking версии 5.0 (или более поздней) Preferred или Professional Edition).

- Включите компьютер и запустите систему Windows.**
- Вставьте прилагаемый компакт-диск в дисковод CD-ROM.** Автоматически запустится программа установки, и появится окно приветствия. Если программа установки не запустится, нажмите дважды на файл [DVE Setup.exe] в папке [English].

Если на компьютере уже установлена предыдущая версия программы "Digital Voice Editor" или любая версия программы "Memory Stick Voice Editor"

Отобразится диалоговое окно удаления предыдущей версии. Следуя инструкциям на экране, удалите программу, после чего запустится установка текущей версии.

Примечания

- Это программное обеспечение нельзя использовать на компьютере Macintosh.
- Не поддерживаются компьютеры, собранные вручную, а также компьютеры, операционные системы которых установлены или обновлены пользователем, или компьютеры с возможностью загрузки нескольких операционных сред.

Примечание по транскрибированию сообщения
При использовании программы распознавания речи Dragon NaturallySpeaking® для транскрибирования сообщения компьютер также должен соответствовать системным требованиям, необходимым для работы Dragon NaturallySpeaking. Для получения подробных сведений см. "Руководство по распознаванию речи". Функция транскрибирования не используется для диктофонов серии ICD-P.

Примечание по отправке сообщения электронной почты

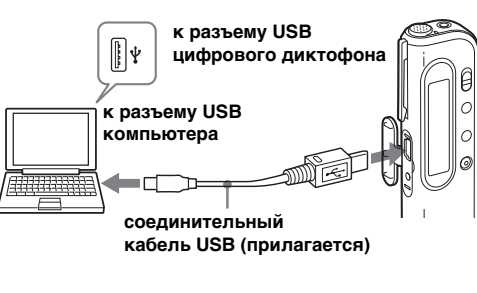
При использовании приложения Microsoft® Outlook Express 5.0/5.5/6.0 для отправки речевого сообщения электронной почты компьютер также должен соответствовать системным требованиям, необходимым для работы Outlook Express.

Подсоединение цифрового диктофона к компьютеру

Можно перенести данные с цифрового диктофона на компьютер, подсоединив цифровой диктофон к компьютеру или установив "Memory Stick" в компьютер.

Подключение через разъемы USB (для цифрового диктофона, оснащенного разъемом USB)

Для соединения разъемов USB цифрового диктофона и компьютера используйте прилагаемый к цифровому диктофону соединительный кабель USB. Цифровой диктофон будет распознан компьютером сразу после подключения кабеля. Кабель можно подсоединять и отсоединять независимо от того, включен или выключен цифровой диктофон и компьютер.



Примечания

- Обязательно установите программу "Digital Voice Editor", прежде чем подсоединять цифровой диктофон к компьютеру. В противном случае при подсоединении цифрового диктофона к компьютеру может появиться сообщение типа [Мастер поиска нового оборудования]. В этом случае нажмите [Отмена].
- При первом подсоединении цифрового диктофона серии ICD-BP к разъему USB компьютера, на котором установлена система Windows® XP Professional/Home Edition, может появиться предупреждающее сообщение [Установка оборудования]. В этом случае приоритизируйте данное сообщение и нажмите [Все равно продолжить] для продолжения установки или использования программы.
- Не подсоединяйте к компьютеру более двух устройств USB. Нормальная работа не будет гарантирована.
- Нормальная работа цифрового диктофона с концентратором USB или удлинителем USB не гарантируется.
- Возможны неполадки в работе при одновременном подключении определенных устройств USB.
- Перед подсоединением цифрового диктофона к компьютеру проверьте оставшуюся емкость батареек цифрового диктофона (должно гореть более одного сегмента индикатора батареек (⎓)). Если батарейки разряжены, то, возможно, связь между цифровым диктофоном и компьютером не будет установлена.
- При подсоединении цифрового диктофона к компьютеру убедитесь, что цифровой диктофон находится в режиме установки.
- Рекомендуется отсоединять кабель от компьютера, если программа "Digital Voice Editor" не используется.

<p>Когда отображается диалоговое окно, которое используется для ввода имени владельца</p> <p>Введите имя владельца для идентификации в программе Digital Voice Editor.</p>

Удаление программы

Если потребуется удалить программу, выполните действия, указанные ниже.

- Нажмите кнопку [Пуск] и выберите [Программы], [Sony Digital Voice Editor 2], а затем [Uninstall] (Удалить).** Запустится инструкция удаления.

- Следуйте инструкциям на экране.**

Примечание

Если после установки потребуется переместить программу на другой диск или в другой каталог, необходимо удалить программу, а затем снова ее переустановить. Программа не будет нормально работать, если просто переместить файлы.

☞ Советы

- Программу удаления можно также запустить, нажав кнопку [Пуск] и выбрав [Настройка], [Панель управления] и [Установка и удаление программ].
- При удалении сами сообщения не удаляются.

О форматах файлов

Программа "Digital Voice Editor" может работать со следующими форматами файлов. В зависимости от формата файлов действие некоторых функций изменения и сохранения в программе "Digital Voice Editor" может быть ограничено.

- Файл DVF [LPEC: для диктофонов серии ICD-SX/ST] (Digital Voice File/расширение файла: *.dvt)**
Формат звукового файла, используемый для записи сообщений на цифровых диктофонах Sony серии ICD-SX/ST, оснащенных разъемом USB. Можно выбрать режимы записи SP и LP.

- Файл DVF [LPEC: для диктофонов серии ICD-BPх50] (Digital Voice File/расширение файла: *.dvt)**
Формат монофонического звукового файла, используемый для записи сообщений на цифровых диктофонах Sony серии ICD-BPх50, оснащенных разъемом USB. Можно выбрать режимы записи SP и LP. Повышение качества звука в режиме LP осуществляется из файла DVF в режиме LP для диктофонов серий ICD-BP100/BPх20.

- Файл DVF [LPEC: для диктофонов серий ICD-BP100/BPх20] (Digital Voice File/расширение файла: *.dvt)**
Формат монофонического звукового файла, используемый для записи сообщений на цифровых диктофонах Sony серий ICD-BP100/BPх20, оснащенных разъемом USB. Можно выбрать режимы записи SP и LP.

- Файл DVF [TRC: для диктофонов серии ICD-Pх8] (Digital Voice File/расширение файла: *.dvt)**
Формат монофонического звукового файла, используемый для записи сообщений на цифровых диктофонах Sony серий ICD-Pх8, оснащенных разъемом USB. Можно выбрать режимы записи SP и LP.

- Файл DVF [TRC: для диктофонов серии ICD-Pх7] (Digital Voice File/расширение файла: *.dvt)**
Формат монофонического звукового файла, используемый для записи сообщений на цифровых диктофонах Sony серий ICD-Pх7, оснащенных разъемом USB. Нельзя выбрать режим записи.
- Файл MSV(LPEC) (файл Memory Stick Voice/расширение файла: *.msv)**
Формат монофонического звукового файла, используемый для записи сообщений на цифровой диктофон с Memory Stick серий ICD-MS515 и ICD-S. Можно выбрать режимы записи SP и LP.

Установка "Memory Stick" в компьютер (диктофоны серии ICD-MS)

Извлекает "Memory Stick" из цифрового диктофона и установите ее в компьютер, используя один из следующих двух способов:

Если в компьютере имеется слот для "Memory Stick"

Вставьте "Memory Stick" непосредственно в слот. ***Если в компьютере отсутствует слот для "Memory Stick"***

Используйте одно из устройств, описанных ниже, для установки "Memory Stick" в компьютер. В обоих случаях потребуется установить драйвер для устройства. Подробные сведения см. в справочном руководстве по используемому устройству.

- Использование адаптера Sony PC Card (например, MSAC-PC3)**
Вставьте "Memory Stick" в адаптер PC Card. Затем вставьте адаптер PC Card в слот для PC Card компьютера.

Примечание

При использовании адаптера PC Card обязательно установите переключатель LOCK на "Memory Stick" в обычное положение.

- Использование USB-совместимого устройства считывания/записи на Memory Stick компании Sony (например, MSAC-US70)**
Подсоедините устройство считывания/записи на Memory Stick к разъему USB компьютера, используя прилагаемый кабель. Вставьте "Memory Stick" в устройство считывания/записи на Memory Stick.

Использование цифрового диктофона в качестве съемного диска (серии ICD-MS515, ICD-S/ICD-BM) – функция хранения данных (в диктофонах серии ICD-S)

–**функция чтения (записи на "Memory Stick" (цифровой диктофон, оснащенный разъемом USB)**

При соединении цифрового диктофона и компьютера посредством разъемов USB можно временно сохранять файл изображения или текстовый файл с компьютера на цифровой диктофон или на "Memory Stick" следующим образом:

- Подсоедините цифровой диктофон и компьютер друг у другу посредством разъемов USB.**
- Откройте окно "Мой компьютер" в Windows и проверьте, распознается ли должным образом новый съемный диск.**
- Используя Проводник или другое средство просмотра, выполните копирование файлов с компьютера на указанный съемный диск.**

Примечания

- Файл, который сохранен не с помощью программы "Digital Voice Editor", не воспроизводится и не отображается на цифровом диктофоне, даже если он имеет совместимый формат.
- При просмотре содержимого съемного диска с помощью Проводника будет отображаться папка VOICE. Для переименния, копирования, добавления или удаления файлов в папку VOICE обязательно пользуйтесь программой "Digital Voice Editor".
- Максимальное время записи на цифровой диктофон уменьшается в соответствии с размером копируемых на него файлов.
- Не форматируйте этот съемный диск на компьютере.

<p>Примечания</p> <ul style="list-style-type: none">Использование ключей транскрибирования для воспроизведения сообщения и его транскрибирования с помощью текстового процессора или окна текстового редактора. Транскрибирование сообщения, записанного на цифровой диктофон, с использованием программы распознавания речи Dragon NaturallySpeaking® (только при наличии установленной на компьютере программы Dragon NaturallySpeaking версии 5.0 (или более поздней) Preferred или Professional Edition).

- Файл MSV [LPEC: для серии ICD-BM] (файл Memory Stick Voice/расширение файла: *.msv)**
Формат монофонического звукового файла, используемый для записи сообщений на цифровой диктофон с Sony Memory Stick серии ICD-BM. Можно выбрать режимы записи ST (стерео), SP и LP.
- Файл MSV(ADPCM) (файл Memory Stick Voice/расширение файла: *.msv)**
Формат монофонического звукового файла, используемый для записи сообщений на цифровой диктофон с Memory Stick серии ICD-MS1. Можно выбрать режимы записи SP и LP.

- Файл WAV (WAV FILE [8/11/16 кГц, 16 бит, моно] [44,1 кГц, 16 бит, стерео] файл/расширение файла: *.wav)**
Звуковой файл PCM 8/11/16 кГц, 16 бит моно или 44,1 кГц 16 бит стерео, используемый в звуковых схемах стандартных программных приложений Windows.

- Файл MP3 (файл MP3/расширение файла: *.mp3)**
Файл MP3 сохраняет цифровые аудиосигналы, например, звуки или песни, и широко используется для их распространения в сети Интернет.

Примечание. Программа Digital Voice Editor не может сохранить файл в формате MP3.

Режимы записи (ST/SP/LP)

- ST: режим записи Stereo (Стерео). Размер файла становится относительно больше, чем при записи в режиме SP. (Только для диктофонов серии ICD-SX/ST/ BM)
- SP: режим монофонической записи Standard play (Стандартное воспроизведение) с более высоким качеством звука. Размер файла становится относительно больше, чем при записи в режиме LP.
- LP: режим монофонической записи Long play (Длительное воспроизведение).

Примечания

Программа "Digital Voice Editor 2" не поддерживает файлы формата ICS (звуковой файл для цифровых диктофонов Sony/расширение файла: *.ics), используемого при записи сообщений на цифровой диктофон ICD-R100. Чтобы использовать файл ICS в программе "Digital Voice Editor 2", воспользуйтесь программой, поддерживающей формат файлов ICS, например, программами "ICS converter", "Sony ICD-PCLINK software" или "Digital Voice Editor Ver. 1.x", для преобразования файла ICS в файл WAV. (Программу ICS Converter можно бесплатно получить на веб-узле компании Sony.)

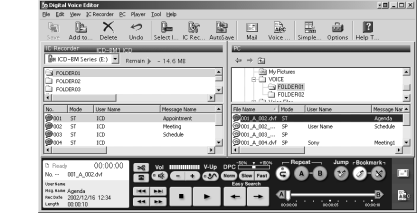
►Использование программы

Запуск “Digital Voice Editor”

1 Включите компьютер и запустите Windows.

2 Подсоедините цифровой диктофон к компьютеру.


3 **Нажмите кнопку [Пуск], выберите [Программы], [Sony Digital Voice Editor 2] и затем [Digital Voice Editor 2].** Запустится программа “Digital Voice Editor”, и появится основное окно программы. Будут загружены данные с цифрового диктофона или “Memory Stick”, и отобразятся папки сообщений и файлы сообщений в панели сообщений цифрового диктофона.

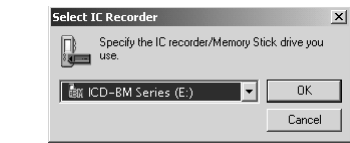


Примечание

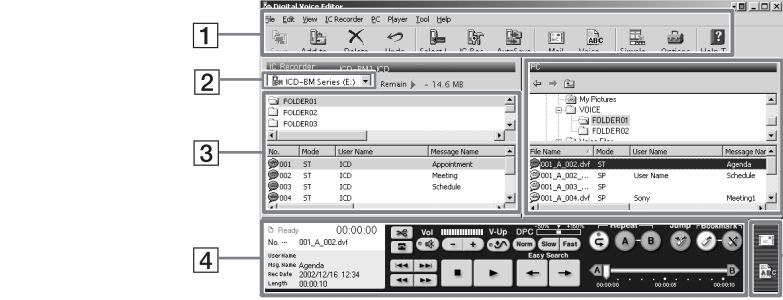
Если программа “Digital Voice Editor” запускается первый раз, в шаге 4 отобразится диалоговое окно выбора цифрового диктофона.

4 Если цифровой диктофон не подсоединен или в панели сообщений цифрового диктофона не отображаются папки и сообщения, выберите цифровой диктофон или диск, соответствующий “Memory Stick”, любым из следующих способов:

- Нажмите указывающую вниз стрелку в поле с раскрывающимся списком цифровых диктофонов.
- Нажмите значок  (Выбор цифрового диктофона) на панели инструментов.
- Выберите пункт [Select IC Recorder] (Выбор цифрового диктофона) в меню [IC Recorder] (Цифровой диктофон).



Названия и функции в основном окне



1 **Строка меню/панель инструментов**
Используя строку меню, можно выбрать и выполнить команды меню. На панели инструментов имеются кнопки, соответствующие обычным командам меню и позволяющие быстро выполнить задачи. Подробную информацию см. в интерактивной справке.

2 **Раскрывающийся список цифровых диктофонов**
Можно выбрать цифровой диктофон, подсоединенный к разъему USB компьютера, или дисковод с установленной в нем “Memory Stick”. Справа от раскрывающегося списка отображается объем свободного места в выбранном цифровом диктофоне.

3 **Панель сообщений цифрового диктофона**
В списке папок, расположенном под раскрывающимся списком цифровых диктофонов **2**), отображаются папки сообщений выбранного цифрового диктофона. Выберите нужную папку в списке, чтобы сообщения, содержащиеся в выбранной папке, отобразились в списке сообщений под списком папок. Сообщения отображаются вместе с соответствующей им информацией: номер сообщения, имя файла, имя пользователя, название сообщения, дата записи, продолжительность, установка приоритета, установка закладки, установка предупреждения, Codec и режим записи (ST, SP или LP).

Примечания

- Оставшееся время записи, отображаемое на цифровом диктофоне, может отличаться от времени, отображаемого в программе “Digital Voice Editor”, но

Панель проигрывателя Кнопки регулировки громкости/Кнопка V-Up Кнопки повторного воспроизведения



Отобразится диалоговое окно [Select IC Recorder] (Выбор цифрового диктофона). Выберите используемый цифровой диктофон диск, соответствующий “Memory Stick”, в раскрывающемся списке и нажмите кнопку [OK]. В окне списка папок отобразятся папки сообщений выбранного цифрового диктофона.

Примечания

- Буквы дискОВОДА и идентификационные номера цифрового диктофона в раскрывающемся списке цифровых диктофонов могут отличаться в зависимости от конфигурации и настроек компьютера, типа цифрового диктофона и способа подключения “Memory Stick”.
- При указании диска “Memory Stick” или цифрового диктофона серии ICD-S/BM без папки VOICE появится диалоговое окно с запросом на создание новой папки для сообщений. Нажмите кнопку [Yes] (Да), чтобы выполнить исходную установку памяти и отобразить основное окно программы Digital Voice Editor. При выборе [Cancel] (Отмена), появится диалоговое окно для выбора цифрового диктофона.
- Если цифровой диктофон, подключенный к компьютеру, не отображается в списке цифровых диктофонов, проверьте соединение.
- При подключении цифрового диктофона с Memory Stick серии ICD-MS имя цифрового диктофона не отображается в списке цифровых диктофонов. Выберите диск для “Memory Stick”.
- Количество папок отличается в зависимости от типа используемого цифрового диктофона.

Выход из программы

Нажмите кнопку [X] в правом верхнем углу окна или выберите [Quit] (Выход) в меню [File] (Файл).


Использование файлов интерактивной справки по программе

Подробную информацию по использованию программы “Digital Voice Editor” см. в файлах интерактивной справки.

Совет

Для получения самой последней информации см. файл “readme.txt”. Чтобы открыть этот файл, нажмите кнопку [Пуск], выберите [Программы], [Sony Digital Voice Editor 2] и затем [Help] (Справка).

Существует три способа открытия файла интерактивной справки:

- Нажмите кнопку [Пуск], выберите [Программы], [Sony Digital Voice Editor 2] и затем [Help] (Справка).
- После запуска программы выберите [Help Topics] (Вызов справки) в меню [Help] (Справка).
- После запуска программы нажмите кнопку  (Вызов справки) на панели инструментов.

Сохранение сообщений на компьютер

Можно сохранить сообщения в качестве звуковых файлов на жесткий диск компьютера.

Существует три способа сохранения сообщений:

- Автоматическое сохранение сообщений (только для серий ICD-SX/ST/P/BM)
- Сохранение сообщения с помощью операции перетаскивания
- Сохранение путем указания типа и имени файла (подробную информацию см. в интерактивной справке.)

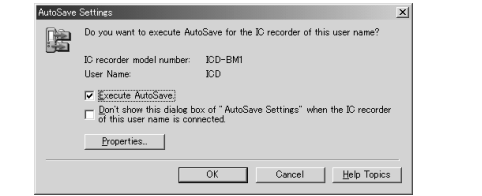
Примечания

- Следующие символы нельзя использовать в имени файла: \ / : * ? “ < > |
- Если уже существует сообщение с таким именем, появится диалоговое окно с запросом на замену существующего файла. Если требуется заменить этот файл, нажмите [Yes] (Да). Если требуется изменить имя файла, нажмите [No] (Нет).
- При сохранении сообщения на жестком диске компьютера его настройка предупреждения будет отменена.

Автоматическое сохранение сообщений (AutoSave) (только для серий ICD-SX/ST/P/BM)

Можно автоматически сохранить вновь записанные сообщения на компьютер. Чтобы использовать функцию AutoSave, задайте имя пользователя цифрового диктофона и включите функцию AutoSave на вкладке [AutoSave] (Автосохранения) окна [Options] (Параметры). Подробную информацию см. в интерактивной справке.

1 Подключите цифровой диктофон серий ICD-SX/ST/P/BM во время работы программы Digital Voice Editor. Появится диалоговое окно AutoSave Settings (Параметры автосохранения).

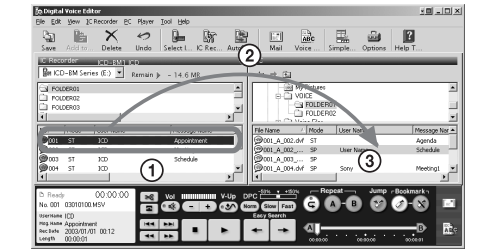


2 Установите флажок [Execute AutoSave] (Запустить автосохранение), а затем нажмите [OK].

Будет запущена функция автоматического сохранения.

Сохранение сообщений с помощью операции перетаскивания

1 **Нажмите, чтобы выбрать сообщение, которое требуется сохранить на панели сообщений цифрового диктофона (1).** Чтобы выбрать несколько сообщений, нажмите и удерживайте нажатой клавишу Shift при выборе первого и последнего сообщения в последовательной группе или клавишу Ctrl при выборе каждого отдельного сообщения.



2 **Перетащите сообщение (2) и поместите его (3) на панель сообщений на ПК.** Сообщение будет сохранено в списке сообщений на ПК.

Примечания

- Нельзя поместить сообщение в список папок на ПК.
- Сообщение сохраняется в том формате файла и под тем именем, которые указаны в окне [Options] (Параметры).

Одновременное сохранение всех сообщений в папке

Выберите папку, которую требуется сохранить в списке папок цифрового диктофона, перетащите ее и поместите в список сообщений на ПК.

Можно одновременно сохранить все сообщения в папку сообщений как одну папку. Подробную информацию см. в интерактивной справке.

Одновременное сохрание всех папок сообщений

Выберите пункт [Save All] (Сохранить все) в меню [IC Recorder] (Цифровой диктофон). Появится диалоговое окно, которое используется для сохранения всех сообщений цифрового диктофона. Укажите папку назначения и тип файла для сохранения сообщений. Папка автоматически называется “Название модели цифрового диктофона_имя пользователя цифрового диктофона_текущий год_месяц_день”, например ICD-BM1_2004_07_04. Подробные сведения см. в интерактивной справке.

Добавление сообщений на цифровой диктофон

Можно добавить выбранные сообщения с жесткого диска компьютера на цифровой диктофон. Сообщения можно добавлять по одному или сразу все сообщения в папке. Добавленные сообщения можно воспроизвести на цифровом диктофоне.

Существует два способа добавления сообщений:

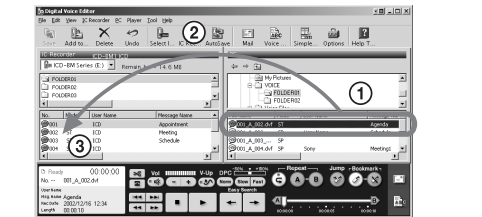
- Добавление сообщений в конец указанной папки (подробную информацию см. в интерактивной справке)
- Добавление сообщений в нужное место папки сообщений с помощью операции перетаскивания
- Добавления сообщений в виде новой папки (только для серий ICD-MS/BM)

Примечания

- При добавлении сообщения на цифровой диктофон его настройка предупреждения будет отменена.
- Если переполнена память цифрового диктофона или общее количество сообщений в папке превышает 99 (99 для “Memory Stick”), то невозможно добавить сообщение. Удалите ненужные сообщения, а затем добавьте сообщение.

Добавление сообщений по одному

1 **Нажмите, чтобы выбрать сообщение, которое требуется добавить, в списке сообщений на ПК (1).** Чтобы выбрать несколько сообщений, нажмите и удерживайте нажатой клавишу Shift при выборе первого и последнего сообщения в последовательной группе или клавишу Ctrl при выборе каждого отдельного сообщения. Можно одновременно выбрать файлы разных типов.



2 **Перетащите сообщение (2) и поместите его (3) в нужном месте в списке сообщений цифрового диктофона.** При размещении сообщения отображается линия вставки. Сообщение добавляется на этой линии.

Устранение неполадок

Признак	Устранение
Программа “Digital Voice Editor” не устанавливается.	<ul style="list-style-type: none">Слишком мало свободного места на диске или недостаточный объем памяти компьютера. Проверьте жесткий диск и объем памяти. Производится попытка установить программу “Digital Voice Editor” на компьютер с операционной системой, которую данная программа не поддерживает. Вход в систему Windows® XP Professional/Home Edition осуществляется с именем пользователя, учетная запись которого имеет ограничения. Обязательно войдите в систему с именем пользователя, имеющего учетную запись “Администратор компьютера”. Если используется система Windows® 2000 Professional, обязательно войдите в нее с именем пользователя “Administrator.”

При подсоединении цифрового диктофона к разъему USB компьютера появляется предупреждающее сообщение [Установка оборудования].

Не удается должным образом подключить цифровой диктофон или “Memory Stick”.

Проверьте, успешно ли установлена программа. Также проверьте качество соединения следующим образом:

- Установите нужный драйвер для используемого цифрового диктофона.
- При использовании внешнего концентратора USB подсоедините цифровой диктофон непосредственно к компьютеру.
- Отсоедините, а затем снова подсоедините кабель к цифровому диктофону.
- Подсоедините цифровой диктофон к другому разъему USB.
- Проверьте, распознается ли должным образом цифровой диктофон или накопитель “Memory Stick”/серии ICD-S/BM. Если не распознается, завершите работу программы и подсоедините цифровой диктофон или “Memory Stick”, а затем вновь запустите программу.
- Возможно, компьютер находится в ждущем/спящем режиме. Во время подсоединения цифрового диктофона не допускайте перехода компьютера в ждущий/спящий режим.

Цифровой диктофон не работает.

Можно отформатировать память цифрового диктофона. Для форматирования памяти воспользуйтесь функцией форматирования в цифровом диктофоне. (В диктофонах серий ICD-SX/ST/BP/P функция форматирования отсутствует.)

Не удается воспроизвести сообщения./Воспроизводимый звук слишком тихий.

- Не установлена звуковая карта.
- Компьютер не оборудован ни встроенными, ни внешними громкоговорителями.
- Звук отключен.
- Увеличьте громкость на компьютере. (См. справочное руководство компьютера.)
- Можно изменять и сохранять громкость файлов WAV, используя функцию “Увеличить громкость” в программе Звукозапись корпорации Microsoft.

Не удается воспроизвести или отредактировать сохраненные файлы сообщений.

Счетчик или бегунок перемещается неправильно.

Слышны помехи.

Программа работает медленно при наличии большого количества сообщений.

Дисплей не работает во время сохранения, добавления или удаления сообщений.

Требуется слишком много времени для преобразования формата файла.

При запуске “Digital Voice Editor” программа “зависает”.

- Независимо от продолжительности времени записи, когда количество сообщений увеличивается, программа работает медленно.

Требуется больше времени для копирования или удаления длинных сообщений. По окончании выполнения операций дисплей будет работать нормально.

Время, необходимое для преобразования файлов, увеличивается по мере роста размеров файлов.

При использовании цифрового диктофона серий ICD-MS/

- Не отсоединяйте разъем на цифровом диктофоне во время обмена данными между компьютером и цифровым диктофоном. В противном случае работа компьютера может стать нестабильной или произойдет повреждение данных в цифровом диктофоне.

Если установлена система Windows® XP Professional/Home Edition, обязательно войдите в систему с именем пользователя, имеющего учетную запись “Администратор компьютера”. Если используется система Windows® 2000 Professional, обязательно войдите в нее с именем пользователя “Administrator”.

Возможно, возникает конфликт между программой и другим драйвером или приложением.

После установки программы “Digital Voice Editor” не устанавливайте программу “Memory Stick Voice Editor”. В противном случае программа “Digital Voice Editor” может работать неправильно.