

Краткое руководство пользователя

Систему можно использовать, выполнив процедуру подготовки в данном Кратком руководстве пользователя.

Более подробно, смотрите инструкцию к по эксплуатации.

© 2008 Sony Corporation Printed in Malaysia

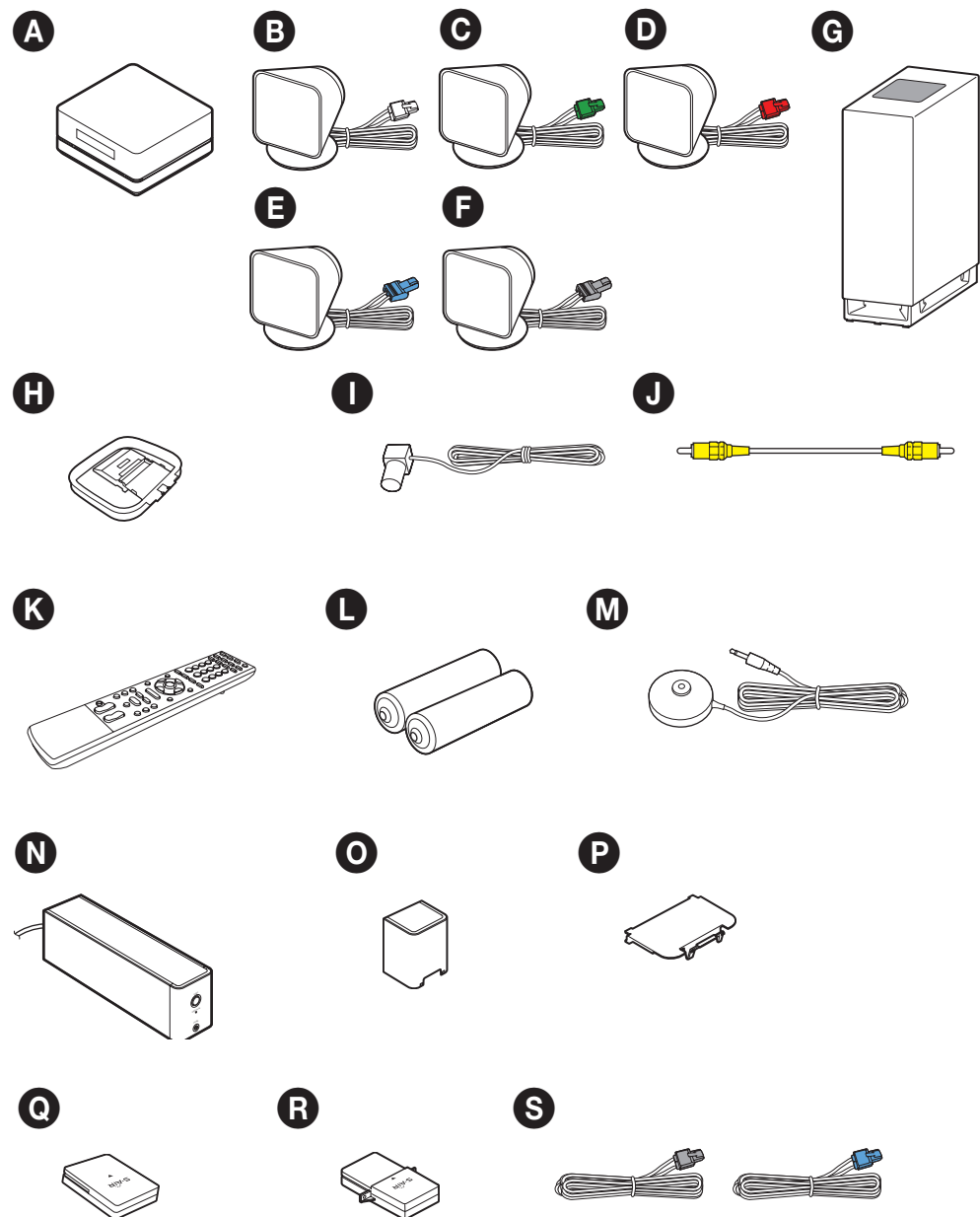
Інструкція з швидкого початку роботи

Ви зможете насолоджуватися даною системою, виконавши підготовку в цій Інструкції з швидкого початку роботи.

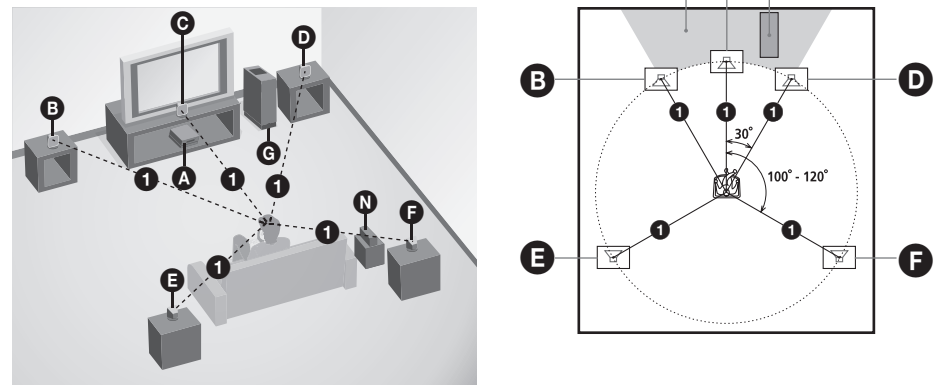
Для отримання детальної інформації зверніться до інструкції з експлуатації.



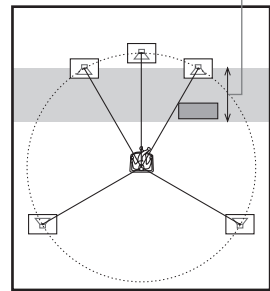
A



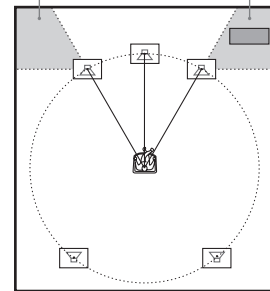
B



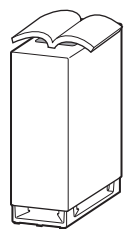
3



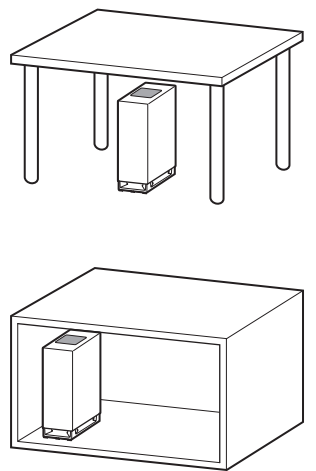
4



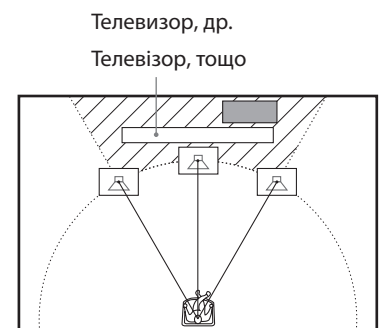
5



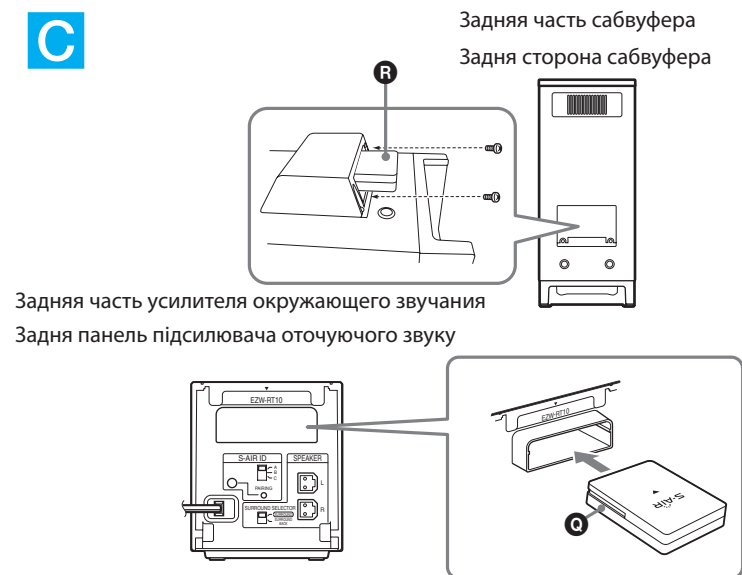
6



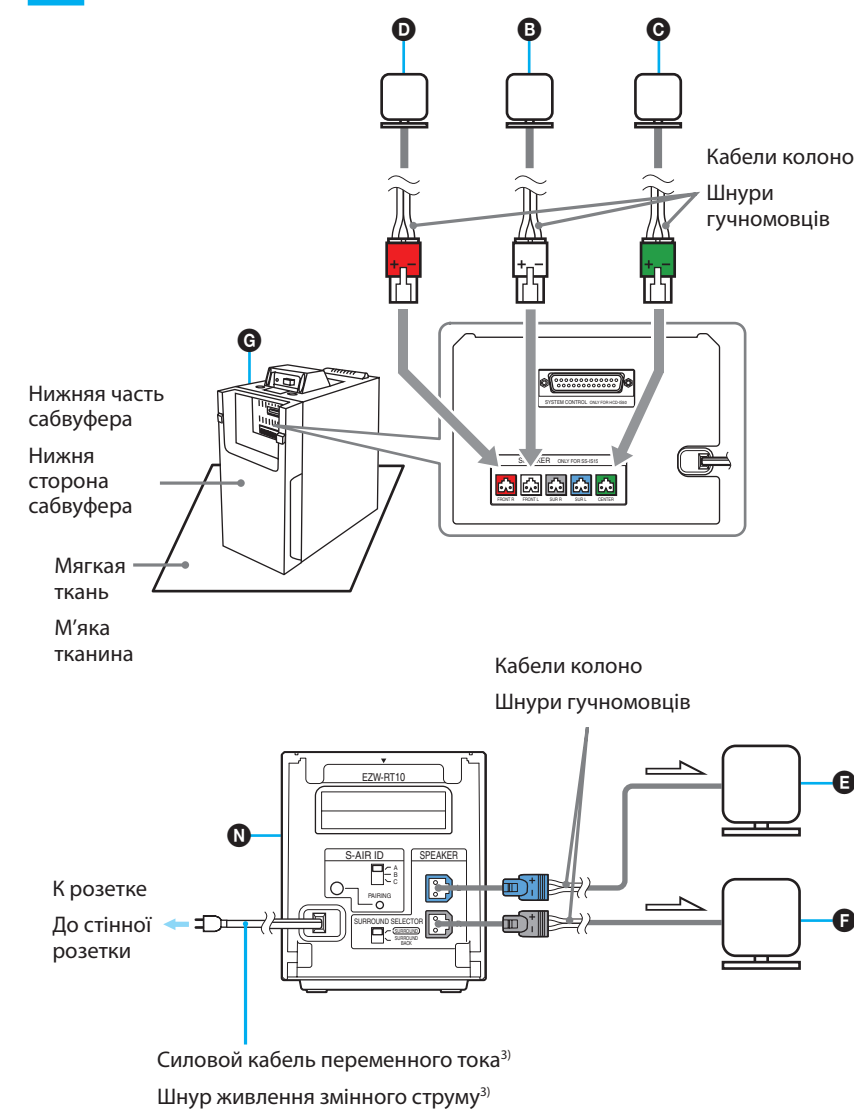
7



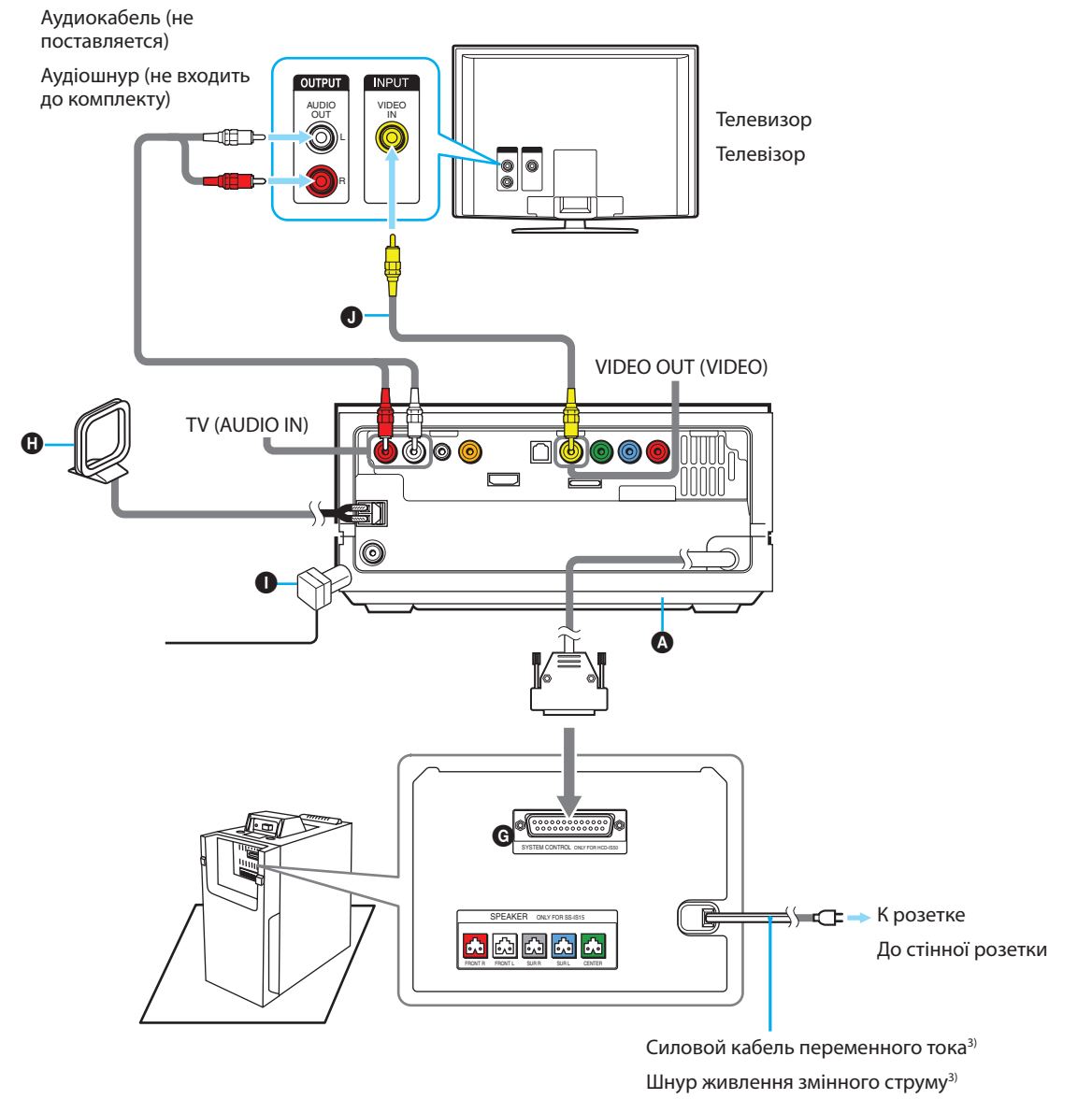
C



D



E



Русский

A Содержание упаковки

- A Блок управления
- B Фронтальная левая колонка (белый разъем, 4,5 м кабель)
- C Центральная колонка (зеленый разъем, 3,0 м кабель)
- D Фронтальная правая колонка (красный разъем, 4,5 м кабель)
- E Левая колонка окружающего звучания (синий разъем, 5,0 м кабель)
- F Правая колонка окружающего звучания (серый разъем, 5,0 м кабель)
- G Сабвуфер
- H Рамочная АМ-антенна
- I Проволочная ЧМ-антенна
- J Видеокабель (желтый)
- K Пульт ДУ

- L Батарейки R6 (размер AA) (2)
- M Микрофон калибровки
- N Усилитель окружающего звучания
- O Крышка кабеля колонки
- P Фиксатор кабеля колонки
- Q Беспроводной приемопередатчик
- R Беспроводной передатчик
- S Кабели колонок (для колонок окружающего звучания только проводные подключения) (2)

B Установка колонок

Для получения наилучшего окружающего звучания, все колонки, за исключением сабвуфера, должны располагаться на одинаковом расстоянии от места слушателя (1). Рекомендуется разместить сабвуфер в (2).

Примечание

В зависимости от расположения сабвуфера может искажаться изображение на телевизоре. В таком случае, расположите сабвуфер вдали от телевизора.

- 1 Если сабвуфер размещается перед фронтальной колонкой, расстояние должно быть менее 0,5 м³.
- 2 Звучание басов может быть неэффективным, если сабвуфер установлен вне³. Требуется отрегулировать настройку расстояния с места слушателя.
- 3 Не располагайте предметы на поверхности сабвуфера, куда встроены динамики.
- 4 Не располагайте сабвуфер под столом или внутри этажерки, др.
- 5 Не располагайте сабвуфер за препятствием, например, телевизором, др.

Это приведет к потере среднего диапазона.

C Подключение беспроводного передатчика/приемопередатчика

Подключение беспроводного передатчика к S-AIR основного блока (сабвуфер)

- 1 Открутите винт с крышки слота со знаком предостережения и снимите крышку слота.
- 2 Подключите беспроводной передатчик.
- 3 При закреплении беспроводного передатчика, используйте те-же винты.

Подключите беспроводной приемопередатчик к вторичному блоку S-AIR (усилитель окружающего звучания)

D Подключение колонок

- Перед подключением колонок, установите сабвуфер на устойчивой рабочей поверхности, по размерам превышающей сабвуфер.
- Во избежание повреждения поверхности сабвуфера, постелите мягкую ткань на рабочей поверхности.
- Подключите фронтальные и центральную колонки к сабвуферу, одновременно подключив колонки окружающего звучания к усилителю окружающего звучания. Цвет на раземах кабелей колонок соответствует цвету в гнездах, куда их нужно подключить.

- Запомните колонки, чтобы знать место расположения каждой колонки.

E Подключение системы и телевизора

Данное соединение является основным подключением между системой и телевизором. Аудиокабель (красный/белый) не поставляется.

- ³ Силовой кабель переменного тока (силовой провод) должен подключаться в последнюю очередь.

Українська

A Розпакування

- A Блок управління
- B Передній лівий гучномовець (білий роз'єм, шнур 4,5 м)
- C Центральний гучномовець (зелений роз'єм, шнур 3,0 м)
- D Передній правий гучномовець (червоний роз'єм, шнур 4,5 м)
- E Лівий гучномовець оточуючого звуку (синій роз'єм, шнур 5,0 м)
- F Правий гучномовець оточуючого звуку (сірий роз'єм, шнур 5,0 м)
- G Сабвуфер
- H Рамочна АМ-антена
- I Рамочна FM-антена
- J Відеосшнур (жовтий)
- K Пульт дистанційного управління
- L Батарейки R6 (розмір AA) (2)
- M Калібровочний мікрофон

- N Підсилувач оточуючого звуку
- O Кришка для шнура гучномовця
- P Держак шнура гучномовця
- Q Бездротовий приймач-передатчик
- R Бездротовий передавач
- S Шнури гучномовців (тільки для дротового під'єднання гучномовців оточуючого звуку) (2)

B Розміщення гучномовців

Для отримання найкращого звуку всі гучномовці за винятком сабвуферу повинні розміщуватися на однаковій відстані від місця прослуховування (1). Рекомендуються розміщувати сабвуфер в зоні (2).

Примітка

В залежності від розміщення

сабвуферу його вплив може призвести до спотворення зображення на екрані телевизора. В такому випадку розмістіть сабвуфер далі від телевизора.

- 3 Якщо сабвуфер потрібно розмістити спереду від переднього гучномовця, відстань між ними повинна бути меншою за 0,5 м³.
- 4 Якщо сабвуфер буде розміщено за межами зони³, можливо, не вдасться отримати ефективного звучання низьких частот. Встановлення відстані потрібно відрегулювати з місця прослуховування.
- 5 Не розміщуйте предмети зверху на сабвуфері, в якому встановлено гучномовець.
- 6 Не розміщуйте сабвуфер під столом або у шафі, тощо.

- 7 Не розміщуйте сабвуфер за перешкодою, такою як телевизор, тощо. Це може призвести до зниження середніх частот звуку.

C Вставлення бездротового передавача/приймача

Для установки бездротового передавача в основний блок S-AIR (сабвуфер)

- 1 Викрутіть з кришки слоту гвинт з позначкою застереження і від'єднайте кришку слоту.
- 2 Вставте бездротовий передавач.

- 3 Переконайтесь, що для закріплення бездротового передавача використовуються ті ж самі гвинти.
- Вставте бездротовий прийомопередатчик в додатковий блок S-AIR (підсилувач оточуючого звуку).

D Під'єднання гучномовців

- Перед тим як під'єднати гучномовці, встановіть сабвуфер на стійкій робочій поверхні, що має більші за нього розміри.
- Обов'язково розкладіть м'яку тканину на робочій поверхні, щоб уникнути пошкодження поверхні сабвуфера.
- Під'єднайте передні та центральні гучномовці до

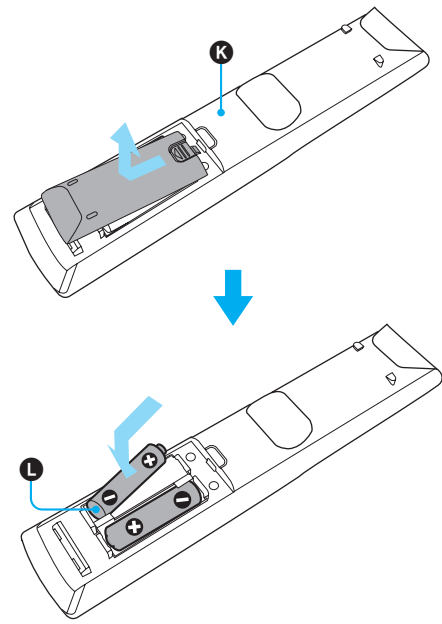
сабвуфера, а гучномовці оточуючого звуку до підсилувача оточуючого звуку. Роз'єми шнурів гучномовця мають той же самий колір, що й гнізда, до яких вони під'єднуються.

- Позначте гучномовці таким чином, щоб бути впевненим у позиції кожного гучномовця.

E Під'єднання системи і телевизора

Це з'єднання являє собою основне під'єднання системи і телевизора. Аудиосшнур (червоний/білий) не входить до комплекта.

- ³ Обов'язково під'єднайте шнур живлення змінного струму (провід джерела живлення) в останню чергу.

F**Русский****F Установка батареек**

- K** Пульт ДУ
- L** Батарейки R6 (размер AA) (2)

G Настройка беспроводной системы

Сабвуфер передает звучание на усилитель окружающего звучания, подключенный к колонкам окружающего звучания. Для установки передачи звучания, выполните следующие шаги.

- 1** Нажмите **I/⏻** на блоке управления. Включается система.
- 2** Убедитесь, что переключатель SURROUND SELECTOR усилителя окружающего звучания установлен на SURROUND.
- 3** Установите переключатель S-AIR ID усилителя окружающего звучания на A.
- 4** Нажмите POWER на усилителе окружающего звучания. Индикатор POWER/ON LINE высвечивается зеленым.

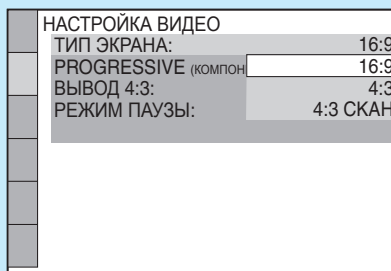
После подключения и установки, для организации и хранения излишков кабелей колонок, можно прикрепить крышку к усилителю окружающего звучания.

- 1** Прикрепите крышку кабеля колонки, сдвигая его вниз по канавкам по краям усилителя окружающего звучания. Сдвигайте крышку кабеля колонки вниз до щелчка. Переверните усилитель окружающего звучания вверх дном, затем вставьте кабели внутрь крышки кабеля колонки.
- 2** Вставьте язычки фиксатора кабеля колонки в щели крышки кабеля колонки и нажмите до установки.

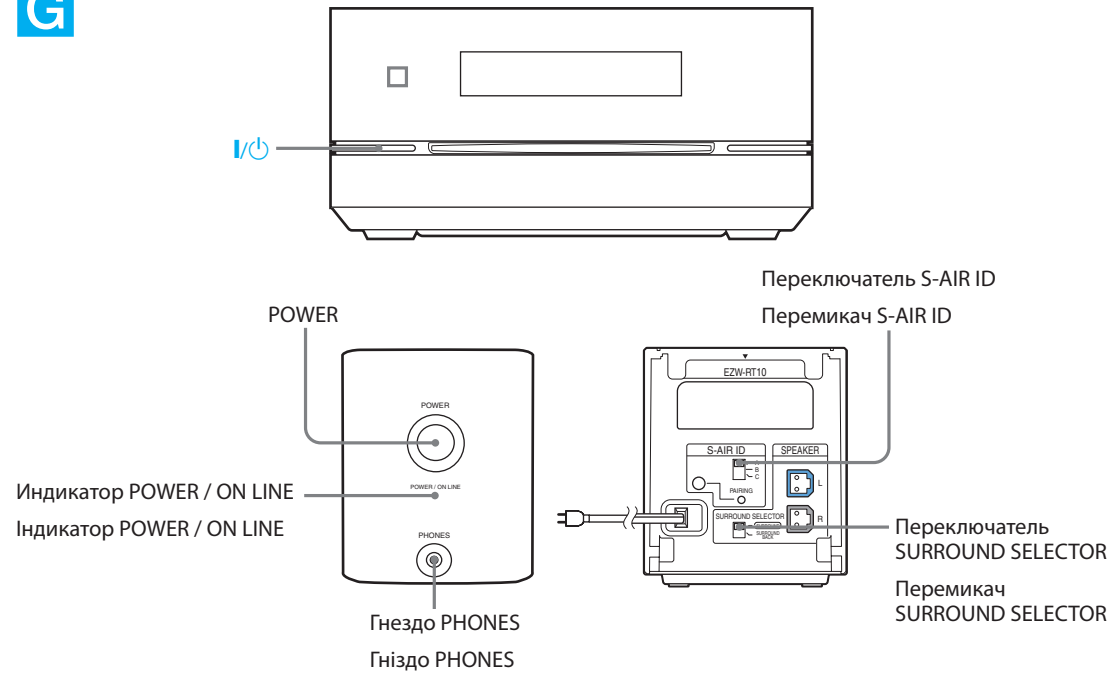
H Выполнение Быстрой настройки**Примечание**

- Отображенные детали отличаются в зависимости от региона.

- 1** Включите телевизор.
- 2** Нажмите **I/⏻** на блоке управления и POWER на усилителе окружающего звучания. Включается система.
- 3** Переключите селектор приема на телевизоре таким образом, чтобы сигнал от системы отображался на экране телевизора. [Нажмите [ENTER], чтобы запустить БЫСТРУЮ НАСТРОЙКУ.] отображается в нижней части экрана телевизора. Если сообщение не отображается, отобразите экран Быстрой астройки и попытайтесь снова. Подробнее, смотрите "Вызов экрана быстрой настройки" в "Шаг 4: Выполнение быстрой настройки" в Инструкции по эксплуатации.
- 4** Нажмите **⊙** без установки диска. На экране телевизора отображается Экран настройки для выбора языка, используемого для экранного меню.
- 5** Нажимая **↑/↓**, выберите язык. Система отображает меню и субтитры с использованием выбранного языка.
- 6** Нажмите **⊙**. Отображается Экран настройки для выбора формата изображения подключаемого телевизора.



- 7** Нажимая **↑/↓**, выберите параметр, соответствующий типу телевизора.
 - Для широкоэкранный телевизора или стандартного телевизора 4:3 с широкоэкранным режимом [16:9]
 - Для стандартного телевизора 4:3 [4:3] или [4:3 SCAN]

G**8**

Нажмите **⊙**.
Отображается экран [АВТОКАЛИБРОВКА].

- 9** Подключите микрофон калибровки (**M**) к гнезду ECM-AC2 на задней панели блока управления, и установите его на уровне ушей на треноге, др. (не поставляется). Фронтальная сторона каждой колонки должна быть направлена на микрофон калибровки, и между колонками и микрофоном калибровки не должно быть никаких препятствий.

- 10** Нажимая **←/→**, выберите [ДА], затем нажмите **⊙**. Запускается [АВТОКАЛИБРОВКА]. Соблюдайте тишину во время измерения.

Примечание

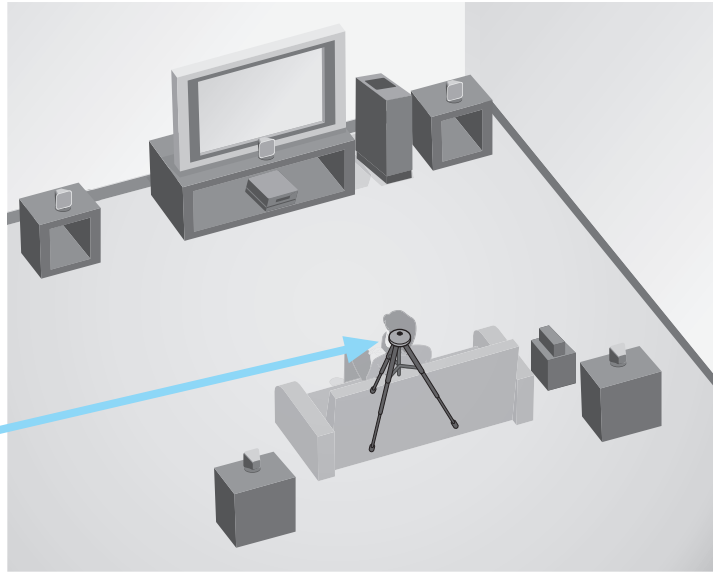
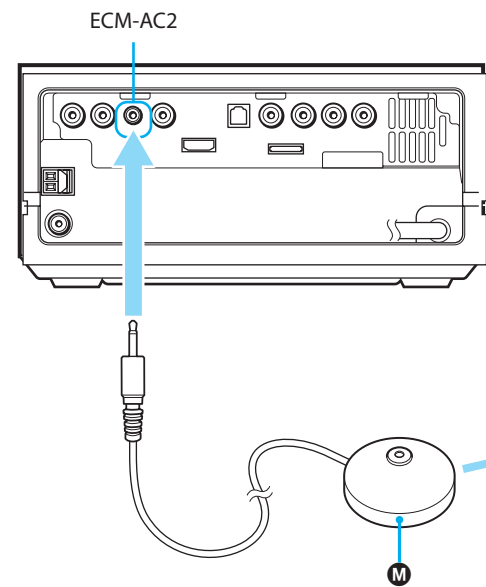
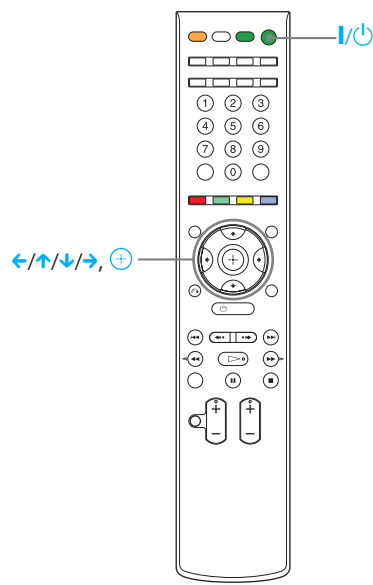
- При запуске [АВТОКАЛИБРОВКА] издаются громкие тестовые тональные сигналы. Невозможно уменьшить уровень громкости. Подумайте о детях и соседях.

- 11** Отсоедините микрофон калибровки и, нажимая **←/→**, выберите [ДА].

- 12** Нажимая **⊙**. Быстрая настройка завершена. Все подключения и операции настройки завершены.

Примечание

- Если измерение прервется, следуйте сообщению, затем заново запустите функцию [АВТОКАЛИБРОВКА].

H**Українська****F Встановлення батарейок**

- K** Пульт дистанційного управління
- L** Батарейки R6 (розмір AA) (2)

G Встановлення бездротової системи

Сабвуфер буде передавати звук на підсилювач оточуючого звуку, який під'єднано до гучномовців оточуючого звуку. Виконайте наступні кроки, щоб встановити передачу звуку.

- 1** Натисніть кнопку **I/⏻** на блоці управління. Система увімкнеться.
- 2** Переконайтесь, що перемикач SURROUND SELECTOR підсилювача оточуючого звуку встановлено в положення SURROUND.
- 3** Встановіть перемикач S-AIR ID підсилювача оточуючого звуку в положення A.
- 4** Натисніть кнопку POWER на підсилювачі оточуючого звуку. Індикатор POWER/ON LINE почне горіти зеленим кольором.

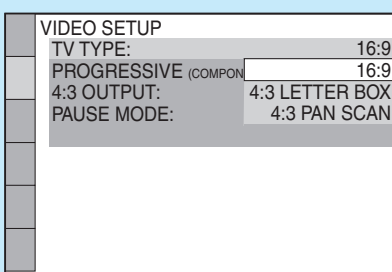
Після під'єднання та встановлення можна під'єднати кришку до підсилювача оточуючого звуку з метою облаштування та зберігання залишку шнурів гучномовця.

- 1** Приєднайте кришку для шнура гучномовця, здвинувши її вниз вповдовж пазів, які розташовані вповдовж країв підсилювача оточуючого звуку. Натисніть кришку для шнура гучномовця вниз до клацання. Переверніть підсилювач оточуючого звуку і помістіть шнури всередині кришки для шнура гучномовця.
- 2** Протягніть фіксатори держака шнура гучномовця через отвори у кришці для шнура гучномовця і вставте її на місце.

H Виконання швидкого встановлення**Примітка**

- Опції, що відображаються, відрізняються в залежності від регіону.

- 1** Увімкніть телевизор.
- 2** Натисніть кнопку **I/⏻** на блоці управління та кнопку POWER на підсилювачі оточуючого звуку. Система увімкнеться.
- 3** Переключіть селектор входу на телевізорі таким чином, щоб сигнал системи з'явився на екрані. В нижній частині екрану телевізора з'явиться повідомлення [Press [ENTER] to run QUICK SETUP]. Якщо це повідомлення не з'явиться, знову відкрийте екран видкого встановлення та повторіть операцію. Для отримання детальної інформації див. Інструкцію з експлуатації: « Для виклику екрану швидкого встановлення » в « Крок 4: Виконання швидкого встановлення ».
- 4** Натисніть кнопку **⊙**, не вставляючи диск. На екрані телевізора з'явиться екран встановлення для вибору мови, яка використовується для екранної індикації.
- 5** Скористайтесь кнопками **↑/↓** для вибору мови. Система буде виводити меню та субтитри на вибраній мові.
- 6** Натисніть кнопку **⊙**. З'явиться екран встановлення для вибору формату зображення телевізора, який буде під'єднано.



- 7** Скористайтесь кнопками **↑/↓** для вибору установки, що відповідає телевізору.
 - В разі використання широкоекранного телевізора або стандартного телевізора 4:3 з широкоекранним режимом [16:9]
 - В разі використання стандартного телевізора 4:3 [4:3 LETTER BOX] або [4:3 PAN SCAN]

8

Натисніть кнопку **⊙**.
З'явиться екран [AUTO CALIBRATION].

- 9** Під'єднайте калібровочний мікрофон (**M**) до гнізда ECM-AC2 на задній стороні блоку управління і встановіть його на рівні вуха за допомогою штатива (не входить до комплекту). Передня сторона кожного гучномовця повинна бути направлена до алібровочного мікрофона, а між гучномовцями та калібровочним мікрофоном не повинно бути перешкод.

- 10** Скористайтесь кнопками **←/→** для вибору [YES], а потім натисніть кнопку **⊙**. Почнеться процедура [AUTO CALIBRATION]. Зберігайте тишу під час імірювання.

Примітка

- Коли почнеться [AUTO CALIBRATION], буде виводитися гучний тестовий звук. Гучність неможливо буде знизити. Прийміть до уваги наявність дітей та сусідів.

- 11** Від'єднайте калібровочний мікрофон та скористайтесь кнопками **←/→** для вибору [YES].
- 12** Натисніть кнопку **⊙**. Швидке встановлення буде завершено. Всі з'єднання та операції встановлення буде завершено.

Примітка

- Якщо вимірювання не спрацює, виконайте вказівки повідомлення, а потім знов повторіть процедуру [AUTO CALIBRATION].