



Руководство по эксплуатации NWZ-W202

©2009 Sony Corporation

Просмотр руководства по эксплуатации (файл PDF)
 Данное руководство по эксплуатации также поставляется в виде файла PDF. Руководство по эксплуатации (файл PDF) на следующих языках поставляется в памяти проигрывателя:
 Английский/Французский/Немецкий/Испанский/Итальянский/Русский/Китайский (упрощенное письмо)/Китайский (традиционное письмо)/Корейский/Украинский/Арабский/Шведский/Финский/Датский/Норвежский/Португальский/Греческий/Турецкий/Голландский/Венгерский/Чешский/Польский/Словацкий

- 1 Подключите проигрыватель к компьютеру с помощью прилагаемой подставки.
- 2 Выберите "Пуск" - "Мой компьютер" - "WALKMAN NWZ-W202" - "Storage Media" - "Operation Guide" - "XXX_NWZW202.pdf".

* Вместо "XXX" отображается название языка. Выберите необходимый язык для отображения руководства.

4-130-636-64(1)

Что такое "режим воспроизведения ZAPPIN"?



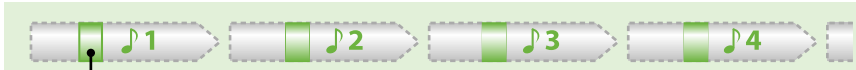
Режим ZAPPIN позволяет выполнять последовательное воспроизведение отрывков композиций с заранее заданной продолжительностью.

Обычное воспроизведение



Переход в режим ZAPPIN.

Режим воспроизведения ZAPPIN



Короткие легко узнаваемые отрывки композиций (например, наиболее мелодичные или ритмичные)
 Для времени воспроизведения отрывков композиций в режиме ZAPPIN можно установить значение "Short" или "Long".

При возврате в режим обычного воспроизведения текущая композиция воспроизводится с самого начала.

Обычное воспроизведение



☞ Подробное описание операций см. в разделе "3 Воспроизведение музыки".

О совместимом программном обеспечении

Windows Media Player 11

С помощью приложения Windows Media Player можно импортировать аудиоданные с компакт-дисков и переносить их на проигрыватель. При использовании аудиофайлов формата WMA, которые защищены авторскими правами, используйте данное программное обеспечение. Так как приложение Windows Media Player 11 не анализирует звуковые модели композиций при их переносе, использование режима ZAPPIN не будет эффективным, поскольку наиболее мелодичные или ритмичные участки композиций найдены не будут. Приложение Windows Media Player 11 не поставляется вместе с данным проигрывателем. Переносимые файлы: музыкальные (MP3, WMA)
 Приложение Windows Media Player 11 можно загрузить, выбрав "Мой компьютер" - "WALKMAN NWZ-W202" - "Storage Media" - "PC_Application_Software" - "WMP11_Download", когда проигрыватель будет подключен к компьютеру с помощью прилагаемой подставки. Приложение Windows Media Player 11 можно также загрузить со следующего веб-узла.
<http://www.microsoft.com/windows/windowsmedia/download/default.asp>
 Для получения дополнительной информации об этой процедуре см. справку по программному обеспечению или посетите веб-сайт по указанному ниже адресу.
<http://www.support.microsoft.com/>

Программа Content Transfer

С помощью Content Transfer можно переносить музыку с компьютера в проигрыватель методом простого перетаскивания, используя Проводник Windows или iTunes. При переносе композиций с помощью программы Content Transfer наиболее мелодичные и ритмичные участки композиций будут распознаваться с помощью функции 12 TONE ANALYSIS и затем использоваться при воспроизведении в режиме ZAPPIN. Однако для работы функции 12 TONE ANALYSIS требуется определенное время, поэтому перенос будет выполняться медленнее. Перед переносом для функции 12 TONE ANALYSIS можно установить значение "Авто", "Всегда ВКЛ" или "ВЫКЛ". Чтобы увеличить скорость переноса композиций, установите значение "ВЫКЛ".
 Для получения дополнительной информации об этой процедуре см. справку программы. Переносимые файлы: музыкальные (MP3, WMA, AAC*)
 * Файлы DRM не поддерживаются.

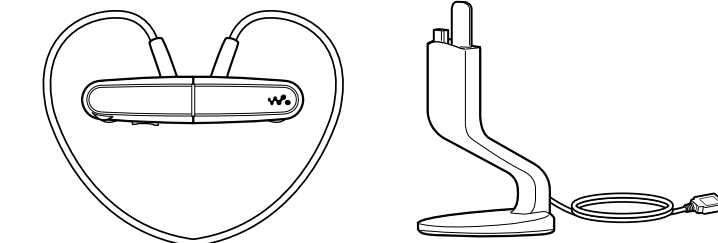
Прилагаемое программное обеспечение

- Программа Content Transfer (1)
 Данное программное обеспечение поставляется вместе с проигрывателем.

Воспроизведение наиболее мелодичных или ритмичных отрывков композиций
 При переносе композиций с помощью программы Content Transfer, когда для функции 12 TONE ANALYSIS задано значение "Авто" или "Всегда ВКЛ", для каждой композиции будут найдены и добавлены данные самых легко узнаваемых - по мелодии и ритму - участков. Затем наиболее мелодичные или ритмичные отрывки из каждой композиции можно воспроизвести последовательно в режиме ZAPPIN. Программа Content Transfer поставляется вместе с проигрывателем. Подробные сведения об установке программы Content Transfer см. в разделе "Установка программы Content Transfer" на обратной стороне.

Проверка прилагаемых принадлежностей

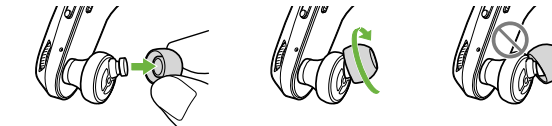
- Данный проигрыватель (1)
- Подставка с кабелем USB (1)



- Вкладыши (размер S, L) (прилагаются парами)
- Держатель (1)
- Руководство по эксплуатации (данный документ) (1)

Установка вкладышей

При покупке установлены вкладыши размера M (вкладыши размеров L и S прилагаются). Для прослушивания звука лучшего качества установите вкладыши подходящего размера, чтобы они удобно располагались в ушах и не выпадали. При замене вкладышей надежно установите их, напернув на проигрыватель, чтобы вкладыш не отсоединился и не остался в ухе. В случае повреждения вкладыша приобретите имеющиеся в продаже новые вкладыши (EP-EX1).

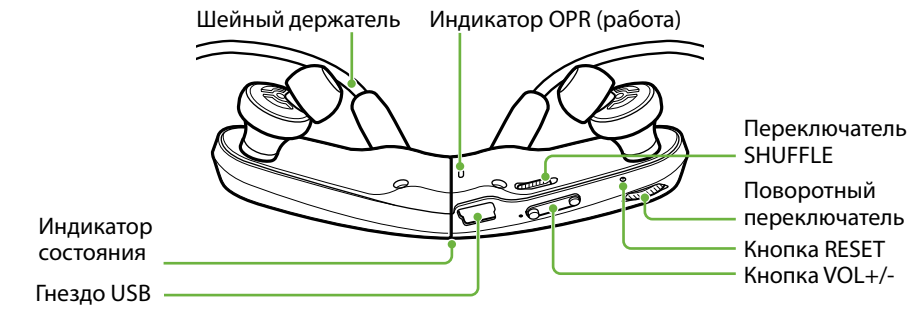


Хранение проигрывателя в держателе

Для защиты переносимого или просто не используемого проигрывателя и для предотвращения рассеяния магнитного потока проигрыватель следует хранить в прилагаемом держателе. Магнит находится с левой стороны. Не держите кредитные или банковские карты и т.п. (карты с магнитным кодом) рядом с проигрывателем, когда он хранится в держателе, чтобы предотвратить повреждение магнитного кода на картах.

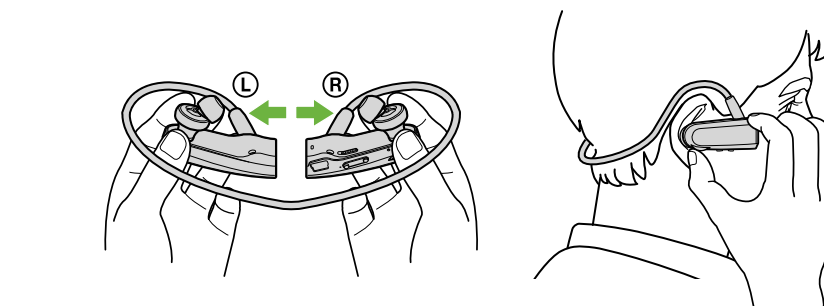


Части и элементы управления



Закрепление проигрывателя на ушах

- 1 Проверьте левую (L) и правую (R) части проигрывателя.
- 2 Отделите левую часть от правой. Эти части соединены с помощью магнита.
- 3 Наклейте шейный держатель на шею и вставьте вкладыши в уши.

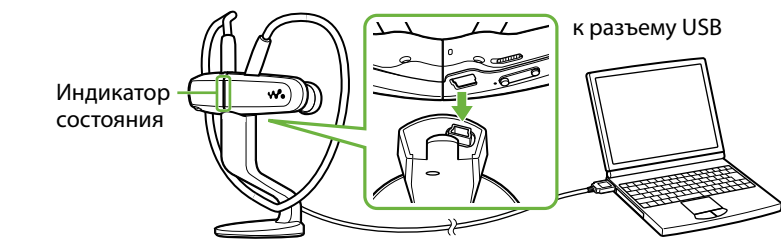


1 Подготовка проигрывателя

Зарядка проигрывателя

Сразу после приобретения проигрыватель следует зарядить.

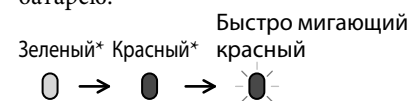
- 1 Подключите проигрыватель к прилагаемой подставке.
- 2 Подключите кабель USB подставки к работающему компьютеру. Когда проигрыватель используется в первый раз или после длительного перерыва, может пройти несколько минут, прежде чем он начнет заряжаться или будет распознан компьютером. При отображении экрана с предложением выбрать какие-либо действия нажмите кнопку "Отмена".



Начнется зарядка. Во время зарядки индикатор состояния медленно мигает. По завершении зарядки индикатор состояния перестанет мигать и будет тускло гореть, пока проигрыватель будет подключен к компьютеру. Данные о времени зарядки и продолжительности работы батареи см. в разделе "Технические характеристики" на обратной стороне.

Проверка оставшегося заряда батареи

Оставшийся заряд батареи отображается с помощью индикатора OPR. Когда цвет индикатора OPR изменится на красный, необходимо зарядить батарею.



* Мигание с интервалом примерно 5 секунд.

При полном использовании заряда батареи индикатор OPR быстро мигает красным, и звучит долгий звуковой сигнал. Управление проигрывателем невозможно.

2 Импорт и передача музыки

Для переноса композиций на проигрыватель можно использовать приложение Windows Media Player 11, установленное на компьютере.

- 1 Импортируйте композиции с компакт-дисков и других носителей в приложение Windows Media Player 11 на компьютере.

Подробные сведения о том, как импортировать композиции с компакт-дисков и других носителей см. в справке приложения Windows Media Player 11. Повторно импортировать композиции, уже импортированные в приложение Windows Media Player 11 ранее, не требуется.



- 2 Подключите проигрыватель к компьютеру с помощью подставки.
- 3 Перенесите композиции из приложения Windows Media Player 11 в проигрыватель.

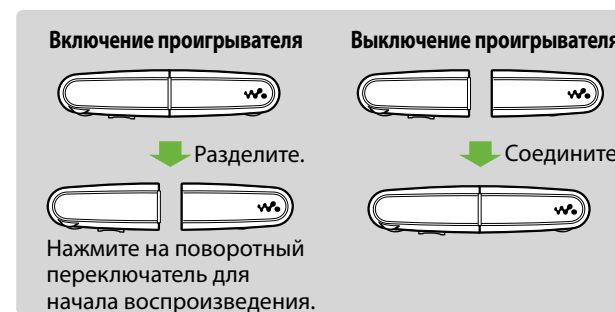
Во время переноса композиций в проигрыватель индикатор состояния ярко мигает.



Советы

- См. также раздел "Советы по переносу музыки" и "Примечания по переносу музыки" на обратной стороне.
- Для переноса композиций можно использовать не только приложение Windows Media Player 11. Подробную информацию см. в разделе "Использование программы Content Transfer" на обратной стороне.

3 Воспроизведение музыки



Нажмите на поворотный переключатель для начала воспроизведения.

Обычное воспроизведение



Воспроизведение композиций



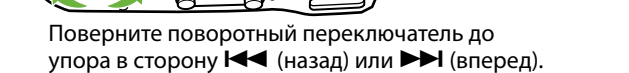
Нажмите на поворотный переключатель до щелчка.

Переход к воспроизведению предыдущей/следующей композиции



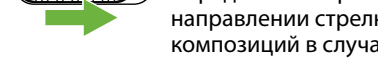
Поверните поворотный переключатель до упора в сторону ◀ (назад) или ▶ (вперед).

Воспроизведение в произвольном порядке



Передвиньте переключатель SHUFFLE в направлении стрелки для воспроизведения композиций в случайном порядке.

Остановка воспроизведения



Нажмите на поворотный переключатель до щелчка.

Советы

- После каждого нажатия поворотного переключателя индикатор OPR будет попеременно мигать зеленым и красным, а также будет периодически раздаваться звуковой сигнал до тех пор, пока не начнется воспроизведение. Подождите, пока индикатор OPR не перестанет мигать и прекратится звучание звукового сигнала.
- См. также раздел "Советы по воспроизведению музыки" на обратной стороне.

Режим воспроизведения ZAPPIN



Прогрыватель воспроизводит отрывки композиций продолжительностью около 4 секунд каждый.

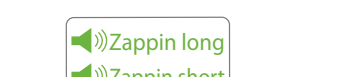
- Если не удастся найти наиболее легко узнаваемый участок композиции, она будет воспроизведена, начиная примерно с 45 секунды от начала. Если продолжительность композиции составляет менее примерно 45 секунд, то она будет воспроизведена, начиная с какой-либо точки, непосредственно предшествующей концу композиции.

Переход к воспроизведению предыдущей/следующей композиции или воспроизведение в произвольном порядке в режиме ZAPPIN

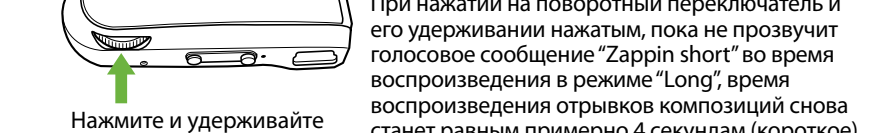
Можно перейти к предыдущей/следующей композиции или воспроизводить их в случайном порядке. Принцип управления такой же, как и при обычном воспроизведении.

Изменение продолжительности воспроизведения отрывков композиций в режиме ZAPPIN

Для времени воспроизведения отрывков композиций можно установить значение "Long" или "Short".



Нажмите и удерживайте переключатель, пока не прозвучит голосовое сообщение.



Нажмите и удерживайте переключатель, чтобы вернуться к обычному воспроизведению, затем нажмите на него еще раз.

Утилизация электрического и электронного оборудования (**директива применяется в странах Евросоюза и других европейских странах, где действуют системы раздельного сбора отходов**)

Данный знак на устройстве или его упаковке обозначает, что данное устройство нельзя утилизировать вместе с прочими бытовыми отходами.

Его следует сдать в соответствующий приемный пункт переработки электрического и электронного оборудования. Неправильная утилизация данного изделия может привести к потенциально негативному влиянию на окружающую среду и здоровье людей, поэтому для предотвращения подобных последствий необходимо выполнять специальные требования по утилизации этого изделия. Переработка данных материалов поможет сохранить природные ресурсы. Для получения более подробной информации о переработке этого изделия обратитесь в местные органы городского управления, службу сбора бытовых отходов или в магазин, где было приобретено изделие.

Утилизация использованных элементов питания (применяется в странах Евросоюза и других европейских странах, где действуют системы раздельного сбора отходов)

Данный знак на элементе питания или упаковке означает, что элемент питания, поставляемый с устройством, нельзя утилизировать вместе с прочими бытовыми отходами.

Обеспечивая правильную утилизацию использованных элементов питания, вы предотвращаете негативное влияние на окружающую среду и здоровье людей, возникающее при неправильной утилизации. Вторичная переработка материалов, использованных при изготовлении элементов питания, способствует сохранению природных ресурсов.

При работе устройств, для которых в целях безопасности, выполнения каких-либо действий или сохранения имеющихся в памяти устройств данных необходима подача постоянного питания от встроеного элемента питания, замену такого элемента питания следует производить только в специализированных сервисных центрах.

Для правильной утилизации использованных элементов питания, после истечения срока службы, сдавайте их в соответствующий пункт по сбору электронного и электрического оборудования.

Об использовании прочих элементов питания, пожалуйста, узнайте в разделе, в котором даны инструкции по извлечению элементов питания из устройства, соблюдая меры безопасности.

Сдавайте использованные элементы питания в соответствующие пункты по сбору и переработке использованных элементов питания.

Для получения более подробной информации о вторичной переработке данного изделия или использованного элемента питания, пожалуйста, обратитесь в местные органы городского управления, службу сбора бытовых отходов или в магазин, где было приобретено изделие.

Примечание относительно лицензии и товарных знаков

- “WALKMAN” и логотип “WALKMAN” являются охраняемыми товарными знаками корпорации Sony Coproration.
- ZAPPIN и соответствующий логотип являются товарными знаками Sony Coproration.
- 12 TONE ANALYSIS и соответствующий логотип являются товарными знаками корпорации Sony Corporation.
- Microsoft, Windows, Windows Vista и Windows Media являются охраняемыми товарными знаками корпорации Microsoft Corporation в США и/или других странах.
- Adobe, Adobe Reader и Adobe Flash Player являются товарными знаками или охраняемыми товарными знаками корпорации Adobe Systems в США и/или других странах.
- Лицензия на технологию звуковой кодировки MPEG Layer-3 и патенты получены от Fraunhofer IIS и Thomson.

- IBM и PC/AT являются охраняемыми товарными знаками корпорации International Business Machines Corporation.
- Apple, Macintosh и iTunes являются товарными знаками Apple Inc., зарегистрированными в США и других странах.
- Pentium является товарным знаком или охраняемым товарным знаком корпорации Intel Coproration.
- Все прочие товарные знаки и зарегистрированные товарные знаки являются собственностью соответствующих компаний. Знаки “™” и “®” не приводятся в данном руководстве.

Данное изделие защищено определенными правами интеллектуальной собственности корпорации Microsoft. Использование или распространение подобной технологии, кроме как в данном продукте, без лицензии корпорации Microsoft или авторизованного представительства корпорации Microsoft запрещено.

Поставщики содержимого используют технологию управления цифровыми правами для проигрывателя Windows Media, используемого в данном устройстве (далее “WM-DRM”), для защиты целостности содержимого (далее “защищенное содержимое”) с тем, чтобы их интеллектуальная собственность, включая авторское право, для данного содержимого не была неправомерно присвоена.

В данном устройстве используется программное обеспечение WM-DRM для воспроизведения защищенного содержимого (далее “Программное обеспечение WM-DRM”). В случае нарушения системы безопасности Программного обеспечения WM-DRM лица, владеющие защищенным содержимым (далее “Владельцы защищенного содержимого”), вправе обращаться в корпорацию Microsoft с просьбами по аннулированию прав на приобретение новых лицензий на копирование, отображение и/или воспроизведение защищенного содержимого с помощью Программного обеспечения WM-DRM. Этот отзыв прав не влияет на способность Программного обеспечения WM-DRM воспроизводить незащищенное содержимое. Список отозванного Программного обеспечения WM-DRM пересылается на устройство во время загрузки лицензии на защищенное содержимое из Интернета или с компьютера. Корпорация Microsoft имеет право вместе с такой лицензией также загружать списки отзывов на ваше устройство от имени Владелецв защищенного содержимого.

- Information on Expat Copyright ©1998, 1999, 2000 Thai Open Source Software Center Ltd and Clark Cooper. Copyright ©2001, 2002, 2003, 2004, 2005, 2006 Expat maintainers. Permission is hereby granted, free of charge, to any person obtaining a copy of this software and associated documentation files (the “Software”), to deal in the Software without restriction, including without limitation the rights to use, copy, modify, merge, publish, distribute, sublicense, and/or sell copies of the Software, and to permit persons to whom the Software is furnished to do so, subject to the following conditions: The above copyright notice and this permission notice shall be included in all copies or substantial portions of the Software. THE SOFTWARE IS PROVIDED “AS IS,” WITHOUT WARRANTY OF ANY KIND, EXPRESS OR IMPLIED, INCLUDING BUT NOT LIMITED TO THE WARRANTIES OF MERCHANTABILITY, FITNESS FOR A PARTICULAR PURPOSE AND NONINFRINGEMENT. IN NO EVENT SHALL THE AUTHORS OR COPYRIGHT HOLDERS BE LIABLE FOR ANY CLAIM, DAMAGES OR OTHER LIABILITY, WHETHER IN AN ACTION OF CONTRACT, TORT OR OTHERWISE, ARISING FROM, OUT OF OR IN CONNECTION WITH THE SOFTWARE OR THE USE OR OTHER DEALINGS IN THE SOFTWARE.

Программа – ©Sony Corporation, 2009
Документация – ©Sony Corporation, 2009