

Краткое руководство

Установка прилагаемого программного обеспечения

Использование проигрывателя



NWZ-S544 / S545



* 4 1 5 4 4 1 9 6 1 * (1)

Прилагаемые принадлежности

Проверьте комплектность поставки.

- Наушники (1)
 - Кабель USB (1)
 - Устройство для подключения (1)
- Используйте при подключении проигрывателя к дополнительному базовому блоку и т.д.



- Подставка (1)
 - Краткое руководство (настоящее руководство) (1)
 - Программное обеспечение (1)
- Программное обеспечение находится во встроенной флэш-памяти проигрывателя и содержит следующие элементы.
- Content Transfer
 - WALKMAN Guide
 - Руководство по эксплуатации и т.д.

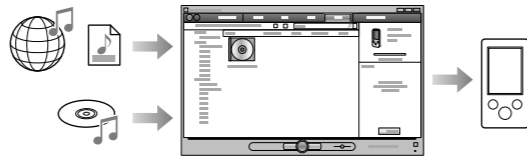
Для получения дополнительной информации об установке см. раздел “Установка прилагаемого программного обеспечения”.

Перед подключением проигрывателя к компьютеру

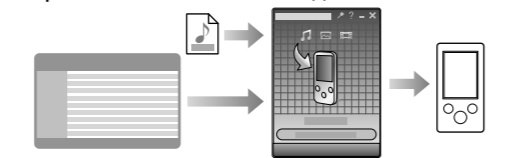
Убедитесь в том, что на компьютере установлена операционная система Windows XP (с комплектом обновлений Service Pack 2 или более поздней версии) или Windows Vista (с комплектом обновлений Service Pack 1), а также установлен проигрыватель Windows Media 11. Для получения дополнительной информации об использовании или поддержке проигрывателя Windows Media см. информацию о проигрывателе Windows Media на следующем веб-сайте:
<http://www.support.microsoft.com/>

Три способа передачи музыки

A С компакт-дисков и т.д. с помощью проигрывателя Windows Media 11

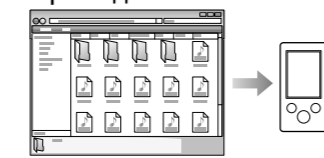


B С помощью функции Content Transfer приложения iTunes*1 и т.д.



*1 Функция Content Transfer поддерживает передачу данных из программы iTunes 8.1 на проигрыватель.

C С помощью перетаскивания из Проводника Windows



Для получения дополнительной информации о перемещении музыки, видео и фотографий см. Руководство по эксплуатации. Руководство по эксплуатации можно просмотреть в WALKMAN Guide.

Установка прилагаемого программного обеспечения (включая Руководство по эксплуатации)

1 Подключите проигрыватель к компьютеру.



2 Выберите следующий пункт в меню компьютера.

Нажмите кнопку [Пуск] - выберите [Мой компьютер] или [Компьютер] - [WALKMAN] - [Storage Media].

3 Дважды щелкните файл [Setup.exe].

Откроется окно мастера установки.

- После запуска файла [Setup.exe] файл [Setup.exe] и папка [Install], сохраненные в папке [Storage Media] проигрывателя, будут скопированы на компьютер для создания резервной копии, затем на компьютере будут установлены приложения WALKMAN Guide и Content Transfer.

4 Следуйте указаниям на экране.

После выполнения файла [Setup.exe] на рабочем столе компьютера отобразится ярлык WALKMAN Guide.

- Если проигрыватель подключен к компьютеру, после окончания установки прилагаемого программного обеспечения приложение Content Transfer запустится автоматически.

5 Дважды щелкните значок (WALKMAN Guide) на рабочем столе, чтобы запустить приложение WALKMAN Guide.

Для получения дополнительной информации о перемещении музыки и т.д. см. руководство по эксплуатации, которое содержится в руководстве WALKMAN Guide.

Совет

- Приложения WALKMAN Guide и Content Transfer можно запустить с помощью меню [Пуск] (которое отображается после нажатия кнопки [Пуск]).
- Если файл [Setup.exe] и папка [Install] будут удалены с проигрывателя при форматировании его встроенной флэш-памяти, скопируйте эти данные из папки [Backup] компьютера на проигрыватель. Затем, чтобы выполнить установку, подключите проигрыватель к компьютеру и выполните описанные выше действия, начиная с шага 1. Резервная копия данных по умолчанию сохраняется на диске [C:] компьютера по следующему пути:
 C:\Program Files\Sony\WALKMAN Guide\NWZ-S540\Backup

Использование приложения WALKMAN Guide?

Приложение WALKMAN Guide включает в себя следующие элементы.

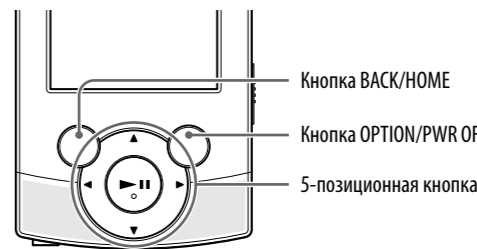
- Руководство по эксплуатации
- Следующие разделы руководства можно просмотреть в формате PDF.
 - Дополнительная информация об использовании проигрывателя
 - Информация об использовании программного обеспечения для передачи материалов на проигрыватель
 - Поиск и устранение неисправностей
- Ссылка для регистрации покупателя
- Ссылка для поддержки покупателей
- Другие полезные ссылки
- Ссылки на сайт загрузки и т.д.

В разных странах и регионах комплект поставки может отличаться.

Совет

- После выполнения файла [Setup.exe] можно более эффективно использовать свободное пространство в папке [Storage Media], отформатировав встроенную флэш-память проигрывателя. Для получения информации о форматировании встроенной флэш-памяти проигрывателя см. раздел “Инициализация (форматирование) проигрывателя” на обратной стороне руководства.

Использование проигрывателя



Зарядка аккумуляторной батареи

При подключении проигрывателя к работающему компьютеру происходит зарядка батареи.



Включение и выключение проигрывателя

Включение проигрывателя Нажмите любую кнопку.

Выключение проигрывателя Нажмите и удерживайте нажатой кнопку OPTION/PWR OFF.

Использование меню “Главное”

Меню [Главное] можно открыть, нажав и удерживая нажатой кнопку BACK/HOME. В меню [Главное] можно запустить воспроизведение музыки, выполнить поиск композиций, изменить настройки и т.д. В меню [Главное] требуемый элемент на экране можно выбрать с помощью 5-позиционной кнопки.



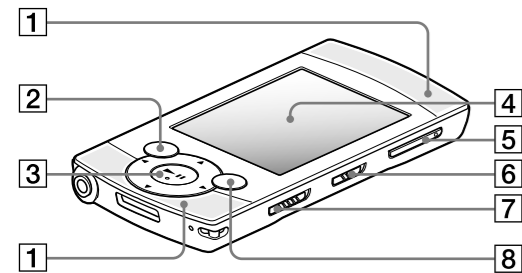
Меню “Главное”



Область информации

Отдельные части и средства управления

Вид спереди



1 Встроенные громкоговорители

2 Кнопка BACK/HOME

3 5-позиционная кнопка*1



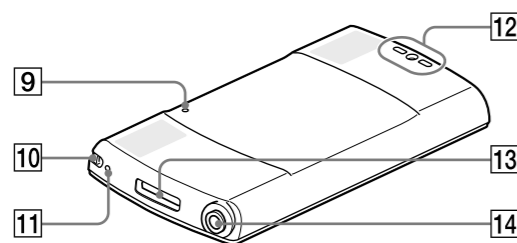
4 Дисплей

5 Кнопка VOL +*1/-

6 Переключатель вывода

7 Переключатель HOLD

Вид сзади



8 Кнопка OPTION/PWR OFF

Нажмите, чтобы отобразить меню параметров. Если нажать и удерживать кнопку OPTION/PWR OFF, экран отключится и проигрыватель перейдет в режим ожидания.

9 Кнопка RESET

Используйте булавку и т.д.

10 Отверстие для ремешка

11 Микрофон

12 Отверстие для подставки

Используется для крепления прилагаемой подставки.

13 Разъем WM-PORT

Подключение прилагаемого кабеля USB или дополнительных периферийных устройств.

14 Разъем для подключения наушников

*1 Имеются тактильные точки. Они помогают в использовании кнопок.

Поиск и устранение неисправностей

Если проигрыватель не работает надлежащим образом, попробуйте выполнить следующие шаги для решения проблемы.

1 Выясните симптомы проблем в разделе “Поиск и устранение неисправностей” в руководстве по эксплуатации (файл PDF), а затем попробуйте выполнить действия по их устранению из списка.

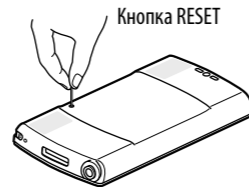
Для получения дополнительной информации о подключении к компьютеру см. таблицы справа.

2 Подключите проигрыватель к компьютеру, чтобы зарядить батарею.

Возможно, удастся устранить некоторые неполадки с помощью зарядки батареи.

3 Нажмите кнопку RESET с помощью булавки и т.д.

Если нажать кнопку RESET во время работы проигрывателя, сохраненные в памяти проигрывателя данные могут быть утеряны.



4 Получите сведения о проблеме в разделе “Справка” программного обеспечения.

5 Поищите сведения о проблеме на одном из веб-сайтов поддержки.

Список веб-сайтов поддержки пользователей приведен в разделе “Дополнительная информация”.

6 Если с помощью вышеперечисленных способов проблему решить не удалось, обратитесь к ближайшему дилеру Sony.

Симптом	Причина/способ устранения
Проигрывателю не удается выполнить зарядку батареи.	<ul style="list-style-type: none">Кабель USB неправильно подключен к порту USB на компьютере. → Отсоедините кабель USB, а затем снова подсоедините его.Используйте прилагаемый кабель USB.Зарядка батареи выполняется при температуре окружающей среды, выходящей за границы диапазона от 5 °C до 35 °C. → Батарею следует заряжать при температуре воздуха от 5 °C до 35 °C.Компьютер выключен. → Включите компьютер.Компьютер перешел в спящий режим или режим ожидания. → Отключите спящий режим или режим ожидания.
Индикация [Подключение] или [Подключ.USB (MTP)] не отображается, когда проигрыватель подсоединен к компьютеру с помощью прилагаемого кабеля USB.	<ul style="list-style-type: none">Оставшийся заряд аккумуляторной батареи недостаточен. → Зарядите батарею, подключив проигрыватель к включенному компьютеру по крайней мере на 5 минут.Кабель USB неправильно подключен к порту USB на компьютере. → Отсоедините кабель USB, а затем снова подсоедините его.Используйте прилагаемый кабель USB.Используется концентратор USB. → При подключении с помощью концентратора USB проигрыватель может не работать. Подключите проигрыватель к компьютеру с помощью прилагаемого кабеля USB.

Симптом	Причина/способ устранения
Индикация [Подключение] или [Подключ.USB (MTP)] не отображается, когда проигрыватель подсоединен к компьютеру с помощью прилагаемого кабеля USB.	<ul style="list-style-type: none">Компьютер запускает программное обеспечение, отличное от того, которое использовалось для передачи. → Отсоедините кабель USB, подождите несколько минут, а затем снова подсоедините его. Если проблему не удалось устранить, отсоедините кабель USB, перезагрузите компьютер, а затем снова подсоедините кабель USB.Сообщение [Подключение] или [Подключ.USB (MTP)] может не отображаться на проигрывателе в зависимости от программной среды, запущенной на компьютере. → Запустите Проигрыватель Windows Media или проводник Windows.Возможно, проблема с портом USB на компьютере. → Подключите проигрыватель к другому порту USB на компьютере.Проигрыватель находится в состоянии записи или приостановки записи. → Компьютеру не удастся распознать проигрыватель, находящийся в состоянии записи или приостановки записи.
При подключении проигрывателя к компьютеру его работа становится нестабильной.	<ul style="list-style-type: none">Используется концентратор USB или удлинительный кабель USB. → При подключении с помощью концентратора USB или удлинительного кабеля проигрыватель может не работать. Подключите проигрыватель к компьютеру с помощью прилагаемого кабеля USB.

Симптом	Причина/способ устранения
При двойном щелчке [Setup.exe] для установки прилагаемого программного обеспечения программа [Setup.exe] не запускается, а открывается окно “Свойства”.	<ul style="list-style-type: none">Установите прилагаемое программное обеспечение после установки проигрывателя Windows Media 11. Для получения дополнительной информации о проигрывателе Windows Media 11 посетите следующий веб-сайт: http://www.support.microsoft.com/
Инициализация (форматирование) проигрывателя Можно выполнить форматирование встроенной флэш-памяти проигрывателя. При форматировании памяти будут удалены все файлы, включая Руководство по эксплуатации в формате PDF, а для всех настроек будут восстановлены значения по умолчанию. Перед форматированием обязательно проверяйте, есть ли в памяти важные файлы, и экспортируйте их на жесткий диск компьютера или другое устройство.	
1 Нажмите и удерживайте кнопку BACK/HOME, пока не откроется меню [Главное].	
2 Выберите пункт [Настройка] – [Общая настройка] – [Форматирование] – [Да] – [Да]. Нажимайте кнопки ▲/▼/◀/▶, чтобы выбрать элемент, затем нажмите кнопку ► , чтобы подтвердить выбор. По завершении инициализации отобразится сообщение [Память отформатирована].	
Примечание	<ul style="list-style-type: none">Не форматируйте встроенную флэш-память с помощью проводника Windows. При необходимости форматирования встроенной флэш-памяти делайте это с помощью проигрывателя.

Меры предосторожности

О головных телефонах

- Избегайте пользоваться аппаратом при такой большой громкости, при которой длительное использование аппарата может плохо повлиять на Ваш слух.
- При большой громкости внешние звуки могут быть не слышны. Следует избегать слушать аппарат в таких ситуациях, в которых слух не должен притупляться, например, при вождении автомобиля или при катании на велосипеде.
- Так как прилагаемы головные телефоны имеют конструкцию открытого типа, то звуки будут слышны через головные телефоны. Следует при этом помнить, что нельзя мешать звуками от аппарата другим людям, находящимся рядом с Вами.

Замечание для покупателей: следующая информация действительна только для оборудования, продаваемого в странах, где действуют директивы ЕС

Производителем данного устройства является корпорация Sony Corporation, 1-7-1 Konan, Minato-ku, Tokyo, Japan. Уполномоченным представителем по электромагнитной совместимости (EMC) и безопасности изделия является компания Sony Deutschland GmbH, Hedelfinger Strasse 61, 70327 Stuttgart, Germany. По вопросам обслуживания и гарантии обращайтесь по адресам, указанным в соответствующих документах.

Для клиентов в России

Цифровой проигрыватель мультимедиа
Изготовитель: Сони Корпорейшн
Адрес: 1-7-1 Конан, Минато-ку, Токио, Япония
Страна-производитель: Китай

Примечание относительно лицензии и товарных знаков

См. Руководство по эксплуатации в формате PDF.

Дополнительная информация

При возникновении каких-либо вопросов или проблем, связанных с этим продуктом, а также для получения сведений об устройствах, совместимых с данным продуктом, посетите следующие веб-сайты.
Для клиентов в США: <http://www.sony.com/walkmansupport>
Для клиентов в Канаде: <http://www.sony.ca/ElectronicsSupport/>
Для клиентов в Европе: <http://support.sony-europe.com/DNA>
Для клиентов в Латинской Америке: <http://www.sony-latin.com/index.crp>
Для клиентов в других странах/регионах: <http://www.sony-asia.com/support>
Для клиентов, которые приобрели модели, предназначенные для поставки за границу: <http://www.sony.co.jp/overseas/support/>