

Micro Hi-Fi Component System

Инструкция по эксплуатации

RU

S-master Digital Amplifier



CMT-CPZ3

© 2010 Sony Corporation
http://www.sony.net/

ПРЕДУПРЕЖДЕНИЕ

Для уменьшения вероятности пожара не закрывайте вентиляционные отверстия аппарата газетами, скатертями, шторами и т.п. Не размещайте источник открытого пламени, например, зажженные свечи, на аппарате.

Для уменьшения вероятности пожара или поражения электрическим током не допускайте попадания капель или брызг и не размещайте предметы с водой, такие как вазы, на аппарате.

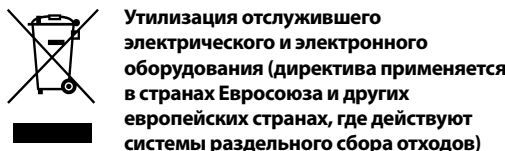
Не устанавливайте аппарат в закрытом месте, таком, как книжная полка или встроенный шкаф.

Так как штепсельная вилка используется для отключения аппарата от сети, подсоедините аппарат к легкодоступной сетевой розетке. В случае если Вы заметите ненормальность в аппарате, немедленно отсоедините штепсельную вилку от сетевой розетки.

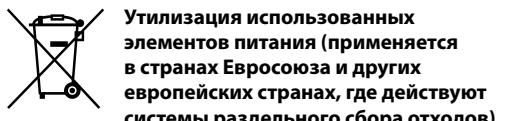
Не подвергайте батарейки или аппарат с установленными в него батарейками чрезмерному воздействию тепла, например солнечного света, огня и т.п.

Чрезмерное звуковое давление от наушников и головных телефонов может привести к потере слуха.

Уведомление для покупателей: следующая информация относится только к оборудованию, продаваемому в странах, на которые распространяются Директивы ЕС. Фирма-изготовитель данного изделия: Sony Corporation, 1-7-1 Konan Minato-ku, Tokyo, 108-0075 Japan. Уполномоченный представитель относительно EMC и безопасности изделия: Sony Deutschland GmbH, Hedelfinger Strasse 61, 70327 Stuttgart, Germany. Что касается обслуживания и гарантии на данное изделие, обратиться к отдельным документам по обслуживанию и гарантии.



Данный знак на устройстве или его упаковке обозначает, что данное устройство нельзя утилизировать вместе с прочими бытовыми отходами. Его следует сдать в соответствующий приемный пункт переработки электрического и электронного оборудования. Неправильная утилизация данного изделия может привести к потенциально негативному влиянию на окружающую среду и здоровье людей, поэтому для предотвращения подобных последствий необходимо выполнять специальные требования по утилизации этого изделия. Переработка данных материалов поможет сохранить природные ресурсы. Для получения более подробной информации о переработке этого изделия обратитесь в местные органы городского управления, службу сбора бытовых отходов или в магазин, где было приобретено изделие. Соответствующие принадлежности: Пулст дистанционного управления



Данный знак на элементе питания или упаковке означает, что элемент питания, поставляемый с устройством, нельзя утилизировать вместе с прочими бытовыми отходами. На некоторых элементах питания данный символ может комбинироваться с символом химического элемента. Символы ртути (Hg) или свинца (Pb) указываются, если содержание данных металлов менее 0,0005% (для ртути) и 0,004% (для свинца) соответственно. Обеспечивая правильную утилизацию использованных элементов питания, вы

предотвращаете негативное влияние на окружающую среду и здоровье людей, возникающее при неправильной утилизации. Вторичная переработка материалов, использованных при изготовлении элементов питания, способствует сохранению природных ресурсов. При работе устройств, для которых в целях безопасности, выполнения каких-либо действий или сохранения имеющихся в памяти устройств данных необходима подача постоянного питания от встроенного элемента питания, замену такого элемента питания следует производить только в специализированных сервисных центрах. Для правильной утилизации использованных элементов питания, после истечения срока службы, сдавайте их в соответствующий пункт по сбору электронного и электрического оборудования. Об использовании прочих элементов питания, пожалуйста, узнайте в разделе, в котором даны инструкции по извлечению элементов питания из устройства, соблюдая меры безопасности. Сдавайте использованные элементы питания в соответствующие пункты по сбору и переработке использованных элементов питания. Для получения более подробной информации о вторичной переработке данного изделия или использованного элемента питания, пожалуйста, обратитесь в местные органы городского управления, службу сбора бытовых отходов или в магазин, где было приобретено изделие.

Примечание относительно дисков DualDiscs

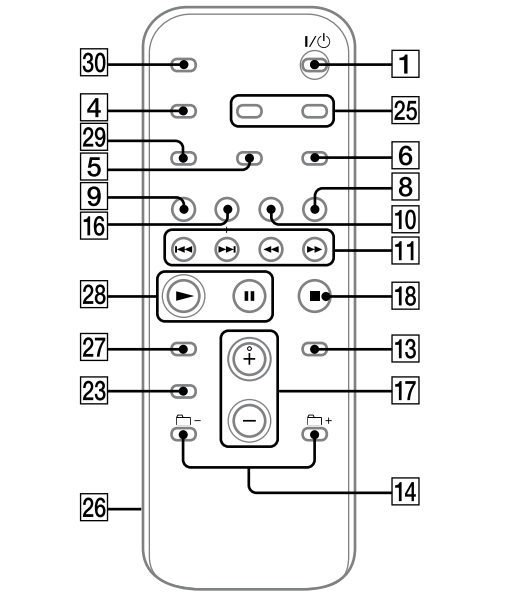
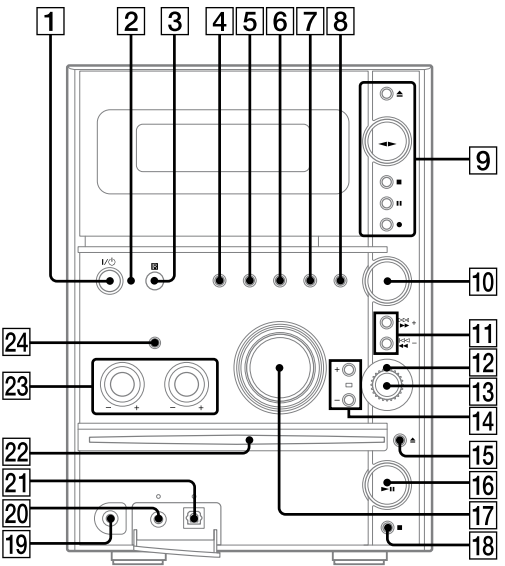
DualDisc – это двусторонний диск, на одной стороне которого записан материал в формате DVD, а на другой стороне – аудиоматериалы. Однако поскольку сторона с аудиоматериалами не отвечает требованиям стандарта Compact Disc (CD), воспроизведение на этом устройстве не гарантируется.

Музыкальные диски, закодированные с помощью технологий защиты авторских прав

Этот продукт предназначен для воспроизведения дисков, отвечающих требованиям стандарта Compact Disc (CD). В настоящее время некоторые звукозаписывающие компании выпускают различные музыкальные диски, закодированные с помощью технологий защиты авторских прав. Помните, что среди таких дисков встречаются также, которые не отвечают требованиям стандарта CD, и их нельзя воспроизводить с помощью данного устройства.

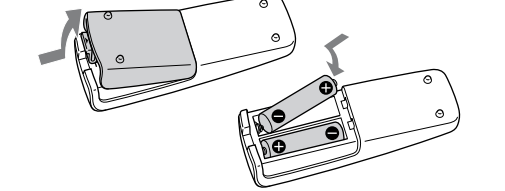
Лицензия на технологию звуковой кодировки MPEG Layer-3 и патенты получена от Fraunhofer IIS и Thomson.

Основные операции



Перед использованием системы

Для использования пульта дистанционного управления
Сдвиньте и снимите крышку батарейного отсека 26, а затем вставьте две прилагаемые батарейки R6 (размера AA) сначала стороной , соблюдая полярность, как показано ниже.



Примечания относительно использования пульта дистанционного управления
• При нормальной эксплуатации батареек должно хватать приблизительно на шесть месяцев.
• Не используйте старые батарейки с новыми или с батарейками другого типа.
• Если Вы не используете пульт дистанционного управления в течение длительного периода времени, извлеките батарейки во избежание повреждений из-за утечки внутреннего вещества из батареек и коррозии.

Для установки часов

- 1 Включите систему. Нажмите кнопку I/⏻ (питание) 1.
- 2 Выберите режим установки часов. Нажмите кнопку CLOCK/TIMER SET 26 на пульте дистанционного управления. Если на дисплее появится текущий режим, нажмите повторно кнопку 11 на пульте дистанционного управления для выбора опции "CLOCK SET", а затем нажмите кнопку ENTER 13 на пульте дистанционного управления.
- 3 Установите время. Нажимайте повторно кнопку 11 на пульте дистанционного управления для установки часов, а затем нажмите кнопку ENTER 13 на пульте дистанционного управления. Используйте такую же процедуру для установки минут. Установки часов будут сброшены, если Вы отсоедините шнур питания или если произойдет сбой питания.

Выбор источника музыки

Для выбора	Нажмите
CD	Кнопку CD 16 на пульте дистанционного управления.
Тюнера	Кнопку TUNER/BAND 10.
Кассета	Кнопку TAPE 9 на пульте дистанционного управления.
Компонента (подсоединенного с помощью аудиошнура)	Несколько раз кнопку FUNCTION 8 до тех пор, пока не появится индикация "MD".

Регулировка звука

Для регулировки громкости
Нажимайте кнопку VOLUME +/- на пульте дистанционного управления (или поворачивайте регулятор VOLUME на аппарате) 17.

Для добавления звукового эффекта

Для Формирования более динамического звука (Dynamic Sound Generator X-tra) Нажмите Кнопку DSGX 24 на аппарате.

Установки звукового эффекта Несколько раз кнопку EQ 23 на пульте дистанционного для выбора опции "BASS" или "TREBLE", а затем несколько раз кнопку +/- 11 на пульте дистанционного управления (или поворачивайте регуляторы BASS или TREBLE 23 на аппарате) для регулировки уровня.

Воспроизведение диска CD/MP3

- 1 Выберите функцию CD. Нажмите кнопку CD 16 на пульте дистанционного управления.
- 2 Вставьте диск. Вставьте диск в слот для дисков 22 стороной с этикеткой вверх.



- 3 Начните воспроизведение. Нажмите кнопку (воспроизведение) 28 на пульте дистанционного управления (или CD (воспроизведение/пауза) 16 на аппарате).

Для	Нажмите
Паузы воспроизведения	Кнопку (пауза) 28 на пульте дистанционного управления (или кнопку CD (воспроизведение/пауза) 16 на аппарате). Для возобновления воспроизведения нажмите кнопку еще раз.

Остановки воспроизведения	Кнопку (стоп) 18.
Извлечения диска	Кнопку CD (извлечь) 15 на аппарате.

Выбора группы на диске MP3	+/- 14. Или поворачивайте поворотный переключатель 12 на аппарате и нажимайте кнопку PUSH ENTER 13 на аппарате (поворачивайте поворотный переключатель 12 на аппарате во время воспроизведения до тех пор, пока не появится индикация "GROUP", а затем нажмите кнопку PUSH ENTER 13 на аппарате для выбора нужной группы).
Выбора дорожки или файла	Кнопку (перемещение назад/перемещение вперед) 11. Или поверните поворотный переключатель 12 на аппарате и нажмите кнопку PUSH ENTER 13 на аппарате. Для отмены нажмите кнопку CANCEL 18 на аппарате.

Поиска определенного места на дорожке или в файле	Удерживайте нажатой кнопку (переметка назад/вперед) 11 во время воспроизведения, а затем отпустите ее в нужном месте.
Выбора повторного воспроизведения	Повторно кнопку REPEAT 6 до тех пор, пока не появится индикация "REP" или "REP 1".

Для изменения режима воспроизведения
Нажмите несколько раз кнопку PLAY MODE 5 в то время, когда проигрыватель остановлен. Вы можете выбрать обычное воспроизведение () для всех файлов MP3 в группе на диске, произвольное воспроизведение ("SHUF" или "SHUF") или программное воспроизведение ("PGM").
* При воспроизведении диска CD-DA в режиме воспроизведения (SHUF) выполняется такая же операция, как и в режиме воспроизведения SHUF.

Для изменения режима воспроизведения

Нажмите несколько раз кнопку PLAY MODE 5 в то время, когда проигрыватель остановлен. Вы можете выбрать обычное воспроизведение () для всех файлов MP3 в группе на диске, произвольное воспроизведение ("SHUF" или "SHUF") или программное воспроизведение ("PGM").
* При воспроизведении диска CD-DA в режиме воспроизведения (SHUF) выполняется такая же операция, как и в режиме воспроизведения SHUF.

Примечания относительно загрузки дисков
• При включении системы диск не втягивается в слот для дисков до тех пор, пока не появится индикация "NO DISC". Не нажимайте на диск до тех пор, пока не появится индикация "NO DISC".
• В случае загрузки диска, который не воспроизводится данной системой, он будет извлечен автоматически.
• Не загружайте 8-см диск с адаптером. Это может привести к неисправности системы.
• При извлечении диска удерживайте диск за край и вставляйте его прямо в слот для дисков. Не касайтесь поверхности.

Примечание по поворотному переключателю
В случае поиска группы, поиска дорожки или поиска файла на дисплее отображаются только первые 9 символов.

Примечания относительно повторного воспроизведения
• Все дорожки или файлы на диске воспроизводятся повторно до пяти раз.
• Индикация "REP 1" отображается до тех пор, пока повторение одной дорожки или файла не будет остановлено.

Примечания относительно воспроизведения дисков MP3

• Не сохраняйте другие типы файлов или ненужные группы на диске, содержащем MP3-файлы.
• Группы, не содержащие файлов MP3, пропускаются.
• MP3-файлы воспроизводятся в том же порядке, в котором они записаны на диск.
• Система может воспроизводить только те MP3-файлы, которые имеют расширение "MP3".
• Если на диске есть файлы с расширением "MP3", но не являющиеся MP3-файлами, аппарат может воспроизводить шумовые помехи или дать сбой.
• Максимальное количество: —групп равно 256 (включая корневую папку). —MP3-файлов составляет 511. —файлов MP3 и групп, которые могут содержаться на одном диске, равно 512. —уровней вложения (древовидная структура файлов) равно 8.
• Совместимость со всем программным обеспечением копирования/записи MP3, записывающим устройством и записываемым носителем не гарантируется. Несовместимые MP3-диски могут воспроизводить шумовые помехи или прерывающийся звук или не воспроизводиться вообще.

Примечания относительно воспроизведения мультимедийных дисков

• Если диск является с сессии CD-DA (или MP3), он распознается как диск CD-DA (или MP3), и другие сесии не будут воспроизводиться.
• Диск в формате смешанного CD распознается как диск CD-DA (аудио).

Прслушивание радиоприемника

- 1 Выберите опцию "FM" или "AM". Нажимайте повторно кнопку TUNER/BAND 10.
- 2 Выберите режим настройки. Нажимайте повторно кнопку TUNING MODE 5 до тех пор, пока не появится индикация "AUTO".
- 3 Выполните настройку на нужную станцию. Нажмите кнопку +/- на пульте дистанционного управления (или кнопку TUNING +/- на аппарате) 11. Сканирование автоматическим остановится после нахождения на станции, а затем появится индикация "TUNED" и "STEREO" (для стереофонических программ).



Если Вы настроились на станцию, предоставляющую услуги RDS, на дисплее появится название станции.

Для остановки автоматического сканирования
Нажмите кнопку (стоп) 18 на пульте дистанционного управления.

Для настройки на станцию со слабым сигналом

Если индикация "TUNED" не появляется, а сканирование не останавливается, нажмите несколько раз кнопку TUNING MODE 5, пока индикации "AUTO" и "PRESET" не исчезнут, после чего нажимайте повторно кнопку +/- на пульте дистанционного управления (или кнопку TUNING +/- на аппарате) 11 до тех пор, пока не будет выполнена настройка на нужную станцию.

Для снижения статического шума при приеме станции FM со слабым стереофоническим сигналом
Нажмите повторно кнопку FM MODE 6, пока не появится индикация "MONO", чтобы отключить стереофонический прием.

Воспроизведение кассеты

- 1 Выберите функцию кассеты. Нажмите кнопку TAPE 9 на пульте дистанционного управления.
- 2 Вставьте кассету. Нажимайте кнопку TAPE (извлечь) 9 на аппарате и вставьте кассету TYPE I (обычной) в держатель кассеты вперед той стороной, которую нужно воспроизвести. Убедитесь, что лента не провисает, поскольку это может повредить ленту или кассетную деку.
- 3 Нажимайте повторно кнопку DIRECTION 5 на аппарате для выбора индикации для воспроизведения одной стороны. Выберите индикацию или для воспроизведения обеих сторон.

4 Начните воспроизведение.

Нажмите кнопку (воспроизведение) 28 на пульте дистанционного управления (или кнопку TAPE (воспроизведение) 9) на аппарате). Для воспроизведения другой стороны нажмите кнопку еще раз.

Для	Нажмите
Паузы воспроизведения	Кнопку (пауза) 28 на пульте дистанционного управления (или кнопку TAPE (пауза) 9 на аппарате). Для возобновления воспроизведения нажмите кнопку еще раз.

Остановки воспроизведения Кнопку (стоп) 18 на пульте дистанционного управления (или кнопку TAPE (стоп) 9 на аппарате).

Перемотки ленты назад/вперед Кнопку (переметка назад/вперед) 11.

Совет
В случае выбора индикации () кассетная дека останется автоматически после последнего воспроизведения лпть раз.

Изменение индикации

Для изменения на дисплее*	Нажмите
Информации при включенной системе.	Повторно кнопку DISPLAY 4
Режима индикации (см. ниже)	Повторно кнопку DISPLAY 4 при выключенной системе.

* Например, Вы можете просматривать информацию на диске CD/MP3, такую как номер дорожки или файла или название группы во время нормального воспроизведения или же общее время воспроизведения в то время, когда проигрыватель остановлен.

Система предлагает следующие режимы индикации.

Режим индикации	Если система выключена, ¹
Часы	Отображаются часы.
Режим индикации	Дисплей выключен для экономии энергии. Таймер и часы будут продолжать работать. ²

¹ Индикатор STANDBY высвечивается при выключенной системе.

² Если система находится в режиме экономии энергии, следующих функций нет в наличии: —установка часов. —изменение функции управления питанием CD.

Примечания относительно информации на дисплее

• Следующая информация не отображается: —общее время воспроизведения для диска CD-DA в зависимости от режима воспроизведения. —общее время воспроизведения для MP3-диска. —оставшееся время воспроизведения для файла MP3.
• Следующая информация отображается неправильно: —истекшее время воспроизведения файла MP3, закодированного с помощью технологии VBR (переменная скорость цифрового потока). —название групп и файлов, которые не соответствуют уровню 1, уровню 2 стандарта ISO9660 или Joliet в формате расширения.
• Отображается следующая информация: —Информация ID3-тегов для файлов MP3, если используются ID3-теги версии 1 и версии 2. —до 124 символов информации ID3-тега, используя буквы в верхнем регистре (от A до Z), цифры (от 0 до 9) и символы (< > +, -, / @ | }).

Использование дополнительных аудиокomпонентов

Для подсоединения дополнительных наушников
Подсоедините наушники к гнезду PHONES 19 на аппарате.

Для подсоединения дополнительного аналогового компонента

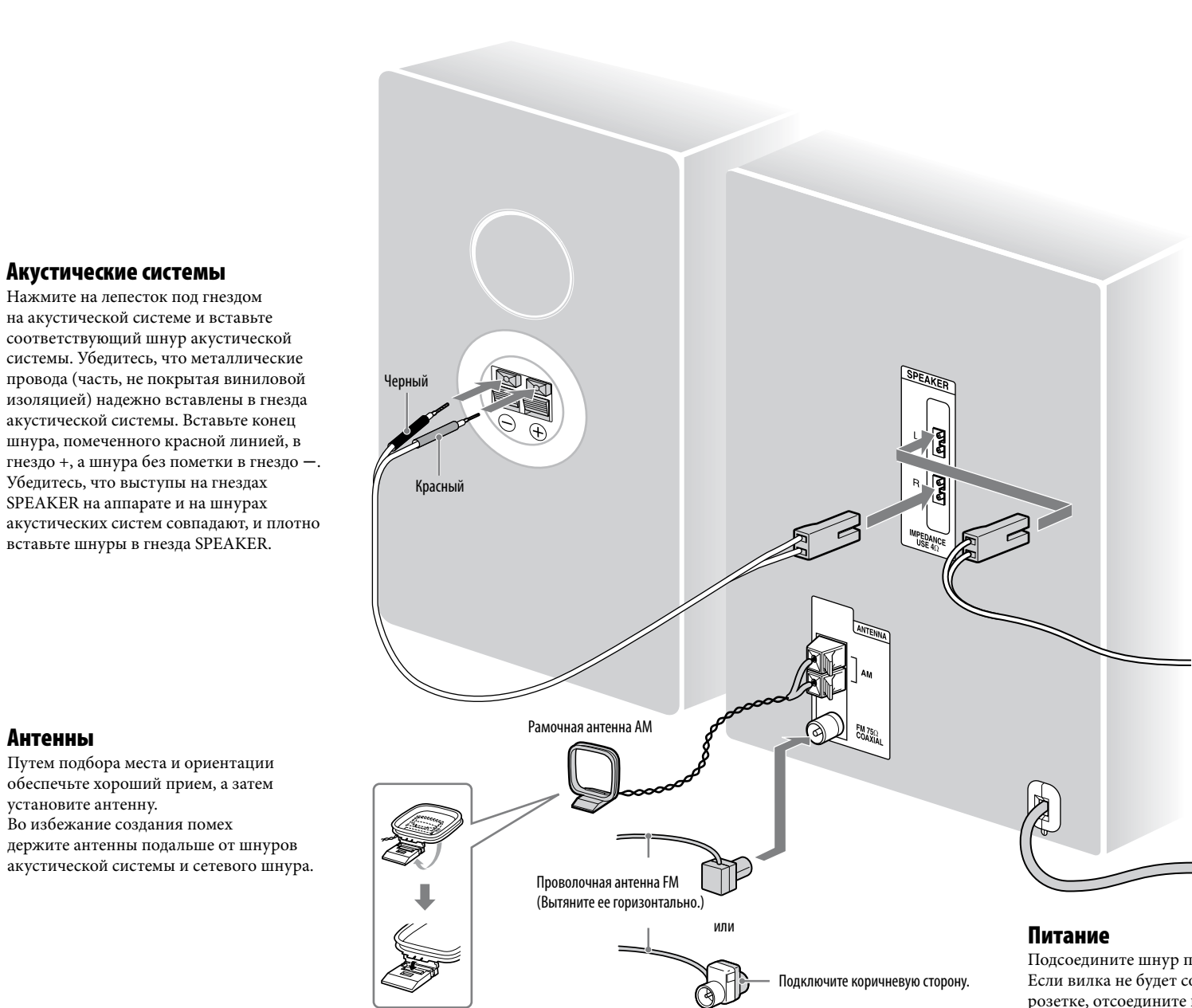
Подсоедините дополнительный аналоговый компонент к гнезду ANALOG IN 20 на аппарате с помощью аналогового аудиошнура (не прилагается). Уменьшите громкость системы, а затем нажимайте повторно кнопку FUNCTION 8 для выбора функции "MD".

Для подсоединения дополнительного цифрового компонента

Подсоедините компонент с цифровым оптическим входным гнездом к гнезду CD DIGITAL OUT 21 на аппарате с помощью цифрового оптического шнура (квadrатного, не прилагается). Можно выполнять цифровую запись с диска CD-DA на подсоединенный компонент.

Примечание
Невозможно копирование цифровой записи дисков, защищенных от копирования, и дорожек MP3 с помощью цифрового компонента, подсоединенного к данной системе.

Надежное подсоединение системы



Акустические системы

Нажмите на лепесток под гнездом на акустической системе и вставьте соответствующий шнур акустической системы. Убедитесь, что металлические провода (часть, не покрытая виниловой изоляцией) надежно вставлены в гнезда акустической системы. Вставьте конец шнура, помеченного красной линией, в гнездо +, а шнура без пометки в гнездо -. Убедитесь, что выступы на гнездах SPEAKER на аппарате и на шнурах акустических систем совпадают, и плотно вставьте шнуры в гнезда SPEAKER.

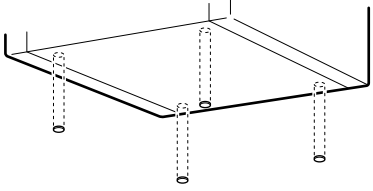
Антенны

Путем подбора места и ориентации обеспечьте хороший прием, а затем установите антенну. Во избежание создания помех держите антенны подальше от шнуров акустической системы и сетевого шнура.

Левая акустическая система

Опоры для акустической системы

Присоедините прилагаемые подушки к акустическим системам для предотвращения скольжения.



Питание

Подсоедините шнур питания к сетевой розетке. Если вилка не будет соответствовать штепсельной розетке, отсоедините прилагаемое переходное устройство для вилки (только для моделей, оснащенных переходным устройством).

К сетевой розетке

Подключите коричневую сторону.

Другие операции

Создание Вашей собственной программы CD

(**Программное воспроизведение**)

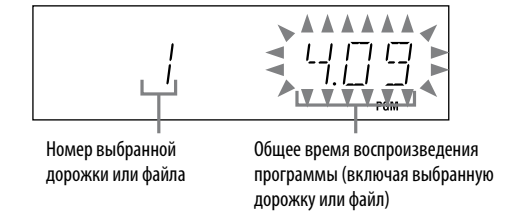
Для создания Вашей собственной программы воспользуйтесь кнопками на пульте дистанционного управления.

1 Нажмите кнопку CD ⏏ для выбора функции CD.

2 При остановленном проигрывателе нажимайте повторно кнопку PLAY MODE ⏮ до тех пор, пока не появится индикация “PGM”.

3 Нажимайте повторно кнопку ◀/▶ ⏮ до появления нужного номера дорожки.

При программировании файлов MP3 нажимайте повторно кнопку ⏏ +/- ⏏ для выбора нужной группы, а затем выберите нужный файл.



4 Нажмите кнопку ENTER ⏏ для добавления дорожки или файла к программе.

Если общее время превысит 100 минут на диск или если Вы выберете дорожку CD с номером 21 или выше, либо выберите MP3-файл, на дисплее появится индикация “- - - - -”.

5 Повторите действия пунктов с 3 по 4 для программирования дополнительных дорожек или файлов, всего до 25 дорожек или файлов.

6 Для воспроизведения Вашей программы дорожек или файлов нажмите кнопку ▶ (воспроизведение) ⏏.

Программа сохраняется до тех пор, пока не будет извлечен диск. Для воспроизведения той же самой программы еще раз, выберите функцию CD и нажмите кнопку ▶ (воспроизведение) ⏏.

Для отмены программного воспроизведения

При остановленном проигрывателе нажимайте повторно кнопку PLAY MODE ⏮ до тех пор, пока не исчезнет индикация “PGM”.

Для удаления последней дорожки или файла программы

Нажмите кнопку CLEAR ⏏ в то время, когда проигрыватель остановлен.

Для просмотра информации о программе, например, общего количества дорожек программы

Нажимайте повторно кнопку DISPLAY ⏏.

Совет
Для выбора файлов в пункте 3 также можно использовать поворотный переключатель ⏏ на аппарате. Поверните поворотный переключатель ⏏ и нажмите кнопку PUSH ENTER ⏏ на аппарате для выбора нужной группы, а затем выберите нужный файл.

Предварительная установка радиостанций

Вы можете предварительно установить свои любимые радиостанции и мгновенно настраиваться на них, выбрав соответствующий номер предварительной установленной станции.

Для предварительной установки радиостанций используйте кнопки на пульте дистанционного управления.

1 Выполните настройку на нужную станцию (см. раздел “Прослушивание радиоприемника”).

2 Нажмите кнопку TUNER MEMORY ⏏.



Предварительно установленный номер

3 Нажимайте повторно кнопку +/- ⏏ для выбора нужного номера предварительной установленной станции.

Если на данный номер предварительной установленной станции уже назначена другая станция, эта станция будет заменена на новую.

4 Нажмите кнопку ENTER ⏏.

5 Повторите действия пунктов с 1 по 4 для сохранения в памяти других станций.

Вы можете предварительно установить до 20 станций FM и до 10 станций AM. Предварительно установленные станции сохраняются в памяти в течение приблизительно половины дня, даже если Вы отсоедините сетевой шнур или если произойдет сбой питания.

6 Для вызова предварительной установленной радиостанции нажимайте повторно кнопку TUNING MODE ⏮ до тех пор, пока не появится индикация “PRESET”, а затем нажимайте повторно кнопку +/- ⏏ для выбора нужного номера предварительной установленной станции.

Отыскание и устранение неисправностей

В системе имеется три функции таймера. Вы не можете активировать таймер воспроизведения и таймер записи одновременно. В случае использования таймера сна он имеет приоритет.

Таймер сна:

Вы можете засыпать под музыку. Функция работает, даже если часы не установлены.

Нажмите несколько раз кнопку SLEEP ⏏ на пульте дистанционного управления. Если Вы выберете “AUTO”, система выключится автоматически после того, как текущий диск или касета остановится, или же через 100 минут.

Таймер воспроизведения:

Вы можете просыпаться под музыку CD, кассеты или тьюера в предварительно установленное время.

Таймер записи:

Вы можете выполнять запись предварительно установленной станции в указанное время.

Используйте кнопки на пульте дистанционного управления для управления таймером воспроизведения и таймером записи. Убедитесь, что Вы установили часы.

1 Подготовьте источник звука.

Для таймера воспроизведения:
Подготовьте источник звука, а затем нажмите кнопку VOLUME +/- ⏏ для регулировки громкости.

Чтобы начать с определенной дорожки CD или файла MP3, создайте собственную программу CD.

Для таймера записи:

Настройте приемник на предварительно установленную радиостанцию.

3 Нажимайте повторно кнопку ◀/▶ ⏮ для выбора опции “PLAY SET” или “REC SET”, а затем нажмите кнопку ENTER ⏏.

Появится индикация “ON TIME”, и будет мигать индикация часов.

4 Установите время для начала воспроизведения или записи.

Нажимайте повторно кнопку ◀/▶ ⏮ для выбора нужной дорожки, а затем нажмите кнопку ENTER ⏏.

Будет мигать индикация минут. Используйте приведенную выше процедуру для установки минут.

5 Используйте такую же процедуру, как в пункте 4, для установки времени для остановки воспроизведения или записи.

6 Выберите источник звука или подготовьте касету.

Для таймера воспроизведения:
Нажимайте повторно кнопку ◀/▶ ⏮ до тех пор, пока не появится нужный источник звука, а затем нажмите кнопку ENTER ⏏. Дисплей отображает установки таймера.

Для таймера записи:
Вставьте касету с лентой для записи и нажмите кнопку TAPE ⏏ для выбора функции кассеты.

Нажимайте повторно кнопку DIRECTION ⏮ на аппарате и выберите индикацию “⏏” для записи на одну сторону или выберите индикацию “⏏” или “⏏” для записи на обе стороны.

Для перекладывания записываемой стороны кассеты нажимайте повторно кнопку ▶ (воспроизведение) ⏏ (индикация “▶” появляется при записи на передней стороне, а индикация “◀” появляется при записи на обратной стороне), а затем нажмите кнопку ■ (stop) ⏏.

7 Нажмите кнопку I/⏏ (питание) ⏏ для выключения системы.

Система включится за 15 секунд перед предварительной установленным временем.

Если система включена в предварительно установленное время, таймер воспроизведения и таймер записи не будут выполнять воспроизведение или запись.

Для активации или проверки таймера еще раз

Нажмите кнопку CLOCK/TIMER SELECT ⏏, нажмите несколько раз кнопку ◀/▶ ⏮ до тех пор, пока не появится индикация “PLAY SEL” или “REC SEL”, а затем нажмите кнопку ENTER ⏏.

Для отмены таймера

Повторяйте описанную выше процедуру до появления индикации “TIMER OFF”, а затем нажмите кнопку ENTER ⏏.

Для изменения установки

Начните с пункта 1.

Советы

- Установка воспроизведения по таймеру остается до тех пор, пока установка не будет отменена вручную.
- Таймер записи будет отменен автоматически после его активации.
- При активации таймера записи громкость уменьшится до минимума.

Кассетная дека

Значительная низкочастотная или высокочастотная детонация, либо прерывание звука.

- Очистите ведущие валики, прижимные ролики и магнитные головки. Подробные сведения приведены в разделе “Меры предосторожности”.

Для улучшения качества приема тюнера

Отключите питание CD-проиргывателя, воспользовавшись функцией управления питанием CD. По умолчанию питание CD включено. Вы не можете изменить установку в режиме экономии питания.

Используйте кнопки на аппарате для выключения питания CD-проигрывателя.

1 Нажимайте повторно кнопку FUNCTION ⏏ для выбора функции CD.

2 Нажмите кнопку I/⏏ (питание) ⏏ для выключения системы.

3 После того как прекратит мигать индикация “STANDBY”, нажмите кнопку I/⏏ (питание) ⏏, удерживая нажатой кнопку CD ■ (stop) ⏏. Появится индикация “CD POWER” и “OFF”. Если питание CD-проигрывателя отключено, время доступа к диску увеличивается. Для включения питания CD-проигрывателя повторяйте процедуру до тех пор, пока не появится индикация “CD POWER” и “ON”.

Для сброса системы к заводским установкам

Если система все равно не функционирует надлежащим образом, сбросьте систему к заводским установкам. Вы не можете переустановить систему на заводские установки в режиме экономии питания. Используйте кнопки на аппарате для возвращения настроек системы к заводским установкам.

1 Отсоедините и повторно подсоедините шнур питания, а затем включите систему.

2 Нажмите кнопки TAPE ■ (stop) ⏏, DISPLAY ⏏ и I/⏏ (питание) ⏏ одновременно.

Удаляются все определенные пользователем установки, такие как предварительно установленные радиостанции, таймер и часы.

Сообщения

COMPLETE : Предварительно установленная операция выполнена нормально.

LOCKED : Обратитесь к ближайшему дилеру Sony.

NO DISC : В проигрывателе нет диска, или же Вы вставили диск, который невозможно воспроизвести.

NO STEP : Все запрограммированные дорожки удалены.

NO TAB : Вы не можете выполнить запись, потому что на касете удален лепесток защиты от перезаписи.

NO TAPE : В кассетной деке нет кассеты.

NOT IN USE : Вы нажали неправильную кнопку.
OVER : Вы достигли конца диска при нажатии на кнопку ▶ (перематка вперед) ⏏ во время воспроизведения или паузы.

PUSH SELECT : Вы пытались установить часы или таймер во время работы таймера.

PUSH STOP : Вы нажали кнопку PLAY MODE ⏮ во время воспроизведения.

SET CLOCK : Вы пытались выбрать таймер, когда часы не были установлены.

SET TIMER : Вы пытались выбрать таймер в то время, когда таймер воспроизведения или таймер записи не установлены.

STEP FULL : Вы пытались запрограммировать более 25 дорожек или файлов (фрагментов).

TIME NG : Время начала и окончания действия таймера воспроизведения или таймера записи совпадают.

Примеры индикаций	
Индикация	значение
2	2 (два)
6	6 (шесть)
8	8 (восемь)
A	A
B	B
D	D
6	G
H	H
K	K
M	M
0	О или 0 (ноль)
Q	Q
R	R
S	5 или 5 (пять)
Z	Z
,	,
@	@

Меры предосторожности

Диски, которые система МОЖЕТ воспроизводить

- Аудио CD
- CD-R/CD-RW (аудио данные/файлы MP3)

Диски, которые система НЕ МОЖЕТ воспроизводить

- CD-ROM
- CD-R/CD-RW, записанные в форматах, отличных от музыкальных CD или MP3-форматов, соответствующих уровням 1/уровней 2 по ISO9660, Joliet.
- CD-R/CD-RW, записанные в мультисессионном режиме, которые не были завершены “закрытием сессии”
- CD-R/CD-RW плохого качества, поцарапанные или грязные CD-R/CD-RW или же CD-R/CD-RW, записанные с помощью несовместимого записывающего устройства
- CD-R/CD-RW, которые не завершены надлежащим образом
- Диски, содержащие файлы, отличные от файлов MPEG 1 Audio Layer-3 (MP3)
- Диски нестандартной формы (например, в форме сердца, квадрата, звезды)
- Диски с приклеенными к ним липкой лентой, бумагой или этикеткой
- Взятые на прокат или бывшие в употреблении диски с прикрепленными к ним наклейками, клей на которых выходит за пределы наклейки
- Диски, этикетки на которых напечатаны с применением липких на ощупь чернил
- 8-см диск с адаптером

Примечания относительно дисков

- Перед воспроизведением диска очистите диск с помощью протирочной тряпки от центра к краям.
- Не очищайте диск с помощью растворителей, таких как бензиновый разбавитель, или имеющихся в продаже очистителей или антистатических аэрозолей, предназначенных для виниловых долгоиграющих пластинок.
- Не подвергайте диски воздействию прямых солнечных лучей или источников тепла, таких как воздуховоды для горячего воздуха, не оставляйте их в машине, припаркованной под прямыми солнечными лучами.

О мерах безопасности

- Аппарат не будет отключен от источника питания переменного тока (сети) до тех пор, пока он будет оставаться подсоединенным к сетевой розетке, даже если сам он при этом будет выключен.

• Если аппарат не будет использоваться в течение длительного периода времени, полностью отсоедините шнур питания от сетевой розетки. При отсоединении аппарата всегда держите штепсельную вилку. Ни в коем случае не тяните за сам шнур.

• При попадании в систему любого предмета или жидкости, прежде чем использовать систему, ее следует отключить и проверить в мастерской квалифицированного обслуживания.

• Шнур питания переменного тока может быть заменен только квалифицированным персоналом.

О расположении

• Не размещайте систему в наклонном положении или в местах горячих, холодных, пыльных, грязных или сырых, с недостатком вентиляции или местях, подверженных вибрации, воздействию прямого солнечного или яркого света.

• Будьте осторожны при размещении аппарата или акустических систем на специально обработанных поверхностях (например, воском, маслом, полиролем), так как это может привести к появлению пятен или обезбечиванию поверхности.

• Если систему внесли в помещение из холодного или жаркого места или поместили в сырой комнате, на линзах внутри CD-проигрывателя может скопентрироваться влага, что может вызвать неисправность системы. В данной ситуации следует вынуть диск и оставить систему включенной примерно на несколько часов до тех пор, пока влага не испарится.

О внутренней генерации тепла

• Внутренняя генерация тепла в аппарате во время работы является нормальной и не должна вызывать тревогу.

• Не прикасайтесь к корпусу, если аппарат непрерывно использовался на большой громкости, потому что корпус может нагреться.

• Не закрывайте вентиляционные отверстия.

Об акустической системе

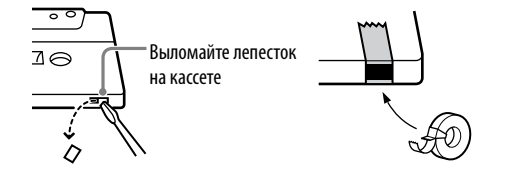
Данная акустическая система не экранирована от магнитных полей, и изображение расположенного поблизости телевизора может быть искажено магнитными полями. В данной ситуации отключите телевизор, подождите от 15 до 30 минут, и снова включите его. Если улучшений нет, отодвиньте акустические системы подальше от телевизора.

Очистка корпуса

Очищайте данную систему мягкой тканью, слегка смоченной в мягком моющем растворе. Не используйте никакие типы наждачной бумаги, чистящих порошков, или растворителей, таких как разбавитель, бензин или спирт.

Чтобы предотвратить случайную перезапись кассеты

Выломайте на касете лепесток защиты записи со стороны A или B, как показано на рисунке.



Чтобы после этого повторно использовать кассету для записи, закройте отверстие с выломанным лепестком липкой лентой.

Информация относительно кассеты с длительностью более 90 минут
Не рекомендуется использовать кассету с длительностью воспроизведения более 90 минут, кроме случаев длительной непрерывной записи или воспроизведения.

Очистка магнитных головок

Через каждые 10 часов эксплуатации, перед началом важной записи, или после воспроизведения старой кассеты используйте чистящую кассету сухого или влажного типа (продается отдельно). Невыполнение правил очистки магнитных головок может привести к ухудшению качества звука или невозможности записи или воспроизведения кассет с помощью аппарата. Для получения подробных сведений обращайтесь к инструкции по эксплуатации чистящей кассеты.

Технические характеристики

Основной аппарат
Секция усилителя <p>Выходная мощность по стандарту DIN (номинальная): 60 Вт + 60 Вт (4 Ом при 1 кГц, DIN) Непрерывная средняя/характеристика выходная мощность (для справки): 75 Вт + 75 Вт (4 Ом при 1 кГц, суммарный коэффициент гармоник 10%) Выходы CD DIGITAL OUT: Длина оптической волны: 660 нм PHONES (стереофоническое мини-гнездо): Допускается наушники с полным сопротивлением 8 Ом или выше SPEAKER: Допускается полное сопротивление 4 Ом</p>
Секция CD-проигрывателя <p>Система: Система компакт-дисков и цифровая аудиосистема Характеристики лазерного диода Продолжительность эмиссии: непрерывная Выходная мощность лазера*: Более чем ем 44,6 мВт * Данная выходная мощность представляет величину, измеренную на расстоянии 200 мм от поверхности объектива на блоке оптического звукоизмателя с апертурой 7 мм. Частота характеристик: 20 Гц — 20 кГц (±1 дБ) Длина волны: 770 нм ± 810 нм</p>
Секция кассетной деки <p>Система записи: 4-дорожка, 2-канала, стерео</p>
Секция тюнера <p>Стереофонический тюнер FM, супергетеродинаый тюнер FM/AM Секция FM-тюнера: Диапазон настройки: 87,5 МГц — 108,0 МГц (шаг 50 кГц) Антенна: Проволочная антенна FM Антенные гнезда: 75 Ом несбалансированные Промежуточная частота: 10,7 МГц Секция AM-тюнера: Диапазон настройки: 531 кГц — 1602 кГц (шаг 9 кГц) Антенна: Рамочная антенна AM Антенные гнезда: Разъем наружной антенны Промежуточная частота: 450 кГц</p>
Акустическая система <p>Акустическая система: 2-полосная, с отражателем басов Компоненты акустической системы Вуфер: диаметр 13 см, стекловолокно, конический тип Твитер: диаметр 2,5 см, жесткий диффузорный тип Номинальное полное сопротивление: 4 Ом Размеры (ш/г/г): Приблиз. 178 мм x 240 мм x 280 мм Масса: Приблиз. 3,7 кг каждая акустическая система</p>
Система в целом <p>Требования по электропитанию: 230 В переменного тока, частота 50/60 Гц Потребляемая мощность: 60 Вт Размеры (ш/г/г) (не включая акустические системы): Приблиз. 175 мм x 240 мм x 295 мм Масса (не включая акустические системы): Приблиз. 3,8 кг Прилагаемые принадлежности: Пульт дистанционного управления (1)/батарейка В6 (размера AA)(2)/рабочая AM-антенна (1)/проволочная FM-антенна (1)/Шнур акустической системы (2)/Опоры для акустической системы (8)</p>
Патенты США и других стран по лицензии компании Dolby Laboratories.
Конструкция и технические характеристики могут быть изменены без уведомления.

- Потребляемая мощность в режиме ожидания: 0,3 Вт
- В некоторых печатных платах галогенированные огнезащитные составы не используются.
- Для корпусов галогенированные огнезащитные составы не используются.