

Руководство по эксплуатации NWZ-W252/W253

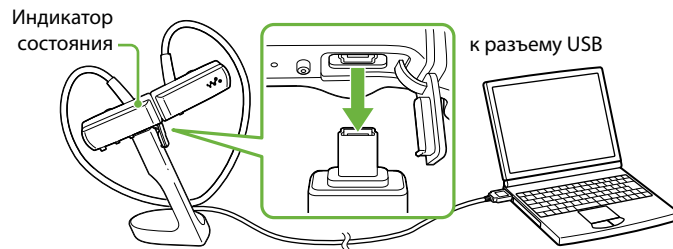
©2010 Sony Corporation

Прилагаемое программное обеспечение
 Программное обеспечение находится во встроенной флэш-памяти проигрывателя и содержит следующие элементы:
 – Content Transfer
 – WALKMAN Guide
 Руководство по эксплуатации и т. п.
 Для дополнительной информации по установке см. раздел «Установка прилагаемого программного обеспечения (включая Руководство по эксплуатации)».
 Для просмотра Руководства по эксплуатации (PDF-файл) на вашем компьютере требуется программа Adobe Acrobat Reader 5.0 или более поздняя, или Adobe Reader. Вы можете загрузить бесплатную копию программы Adobe Reader из Интернета.

4-180-852-62(1)

Установка прилагаемого программного обеспечения (включая Руководство по эксплуатации)

- 1 Подключите проигрыватель к прилагаемой подставке.
- 2 Подключите кабель USB подставки к работающему компьютеру.



- 3 Выберите следующий пункт в меню компьютера. Выберите "пуск" – "Мой компьютер" или "Компьютер" – "WALKMAN" – "Storage Media".

Примечание
 Когда проигрыватель используется в первый раз или после длительного перерыва, может пройти несколько минут, прежде чем он будет распознан компьютером.

- 4 Дважды щелкните на "Setup.exe".
 Открывается окно мастера установки.
 При выполнении "Setup.exe" файл "Setup.exe" и папка "Install", сохраненные в папке "Storage Media" проигрывателя, копируются на компьютер для создания резервной копии и приложения WALKMAN Guide и Content Transfer устанавливаются на компьютер.

- 5 Следуйте указаниям на экране.
 После выполнения файла "Setup.exe" на рабочем столе компьютера появится ярлык WALKMAN Guide.
 Если проигрыватель подключен к компьютеру, после окончания установки прилагаемого программного обеспечения приложение Content Transfer запустится автоматически.
- 6 Дважды щелкните значок (WALKMAN Guide) на рабочем столе для запуска приложения WALKMAN Guide.

Советы
 Приложения WALKMAN Guide и Content Transfer можно запустить из меню "пуск" (которое отображается после щелчка "пуск").
 Если файл "Setup.exe" и папка "Install" будут удалены из проигрывателя при форматировании его встроенной флэш-памяти, скопируйте эти данные из папки "Backup" компьютера в проигрыватель. Затем, чтобы выполнить установку, подключите проигрыватель к компьютеру и выполните описанную выше процедуру, начиная с действия 1.
 Резервная копия данных по умолчанию сохраняется в следующей папке на дисковом "C" компьютера. C:\Program Files\Sony\WALKMAN Guide\NWZ-W250\Backup

Как можно использовать приложение WALKMAN Guide?

- Приложение WALKMAN Guide включает в себя следующие элементы:
- Руководство по эксплуатации
 - Ссылка на регистрацию клиента
 - Ссылка на сайт поддержки клиентов
 - Другие полезные ссылки
- Включает ссылки на сайт загрузки и т. д.

В разных странах и регионах комплект поставки может отличаться.

Совет
 После выполнения файла "Setup.exe" вы можете более эффективно использовать свободное пространство в папке "Storage Media", отформатировав встроенную флэш-память проигрывателя. Для получения информации о форматировании встроенной флэш-памяти проигрывателя см. раздел «Форматирование проигрывателя» на обратной стороне руководства.

Что такое "режим воспроизведения ZAPPIN"?

Режим ZAPPIN позволяет выполнять последовательное воспроизведение отрывков композиций с заранее заданной продолжительностью.

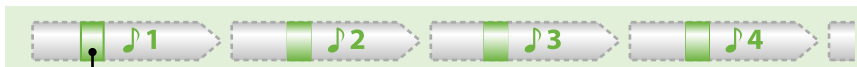
Обычное воспроизведение



Переход в режим ZAPPIN.

Zappin in!

Режим воспроизведения ZAPPIN



Короткие легко узнаваемые отрывки композиций (например, наиболее мелодичные или ритмичные)
 Для времени воспроизведения отрывков композиций в режиме ZAPPIN можно установить значение "Short" или "Long".

При возврате в режим обычного воспроизведения текущая композиция воспроизводится с самого начала.

Zappin out!

Обычное воспроизведение



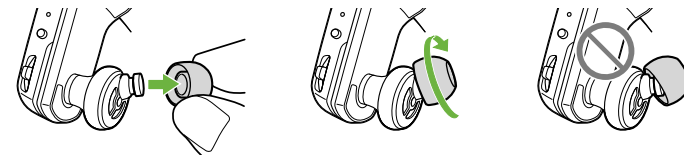
☞ Подробное описание операций см. в разделе "3 Воспроизведение музыки".

Проверка прилагаемых принадлежностей

- Данный проигрыватель (1)
- Подставка с кабелем USB (1)
- Вкладыши (размер S, L) (прилагаются парами)
- Держатель (1)
- Руководство по эксплуатации (данный документ) (1)
- Примечания по характеристикам водонепроницаемости (1)

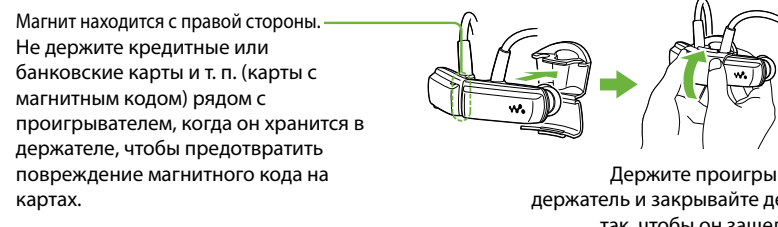
Установка вкладышей

При покупке установлены вкладыши размера M (вкладыши размеров S и L прилагаются). Для прослушивания звука лучшего качества установите вкладыши подходящего размера, чтобы они удобно располагались в ушах и не выпадали.
 При замене вкладышей надежно установите их, нагнув на проигрыватель, чтобы вкладыш не отсоedился и не остался в ухе.
 В случае повреждения вкладыша приобретите имеющиеся в продаже новые вкладыши (EP-EX1).



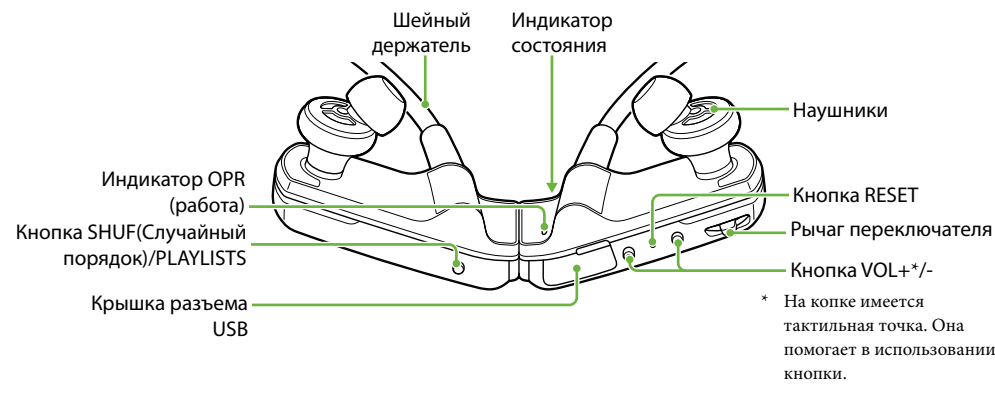
Хранение проигрывателя в держателе

Для предотвращения рассеяния магнитного потока следует хранить проигрыватель в прилагаемом держателе при его переносе или когда проигрыватель не используется.



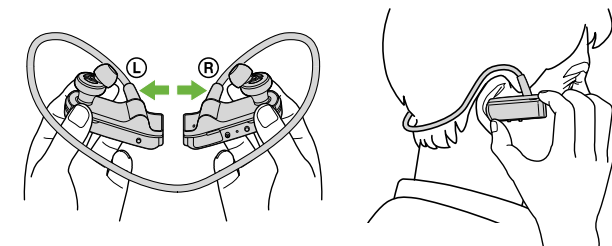
Магнит находится с правой стороны. Не держите кредитные или банковские карты и т. п. (карты с магнитным кодом) рядом с проигрывателем, когда он хранится в держателе, чтобы предотвратить повреждение магнитного кода на картах.
 Держите проигрыватель за держатель и закрывайте держатель так, чтобы он защелкнулся.

Детали и органы управления



Крепление проигрывателя на ушах

- 1 Проверьте левую (L) и правую (R) части проигрывателя.
- 2 Отделите левую часть от правой. Эти части соединены с помощью магнита.
- 3 Наклейте шейный держатель на шею и вставьте вкладыши в уши.

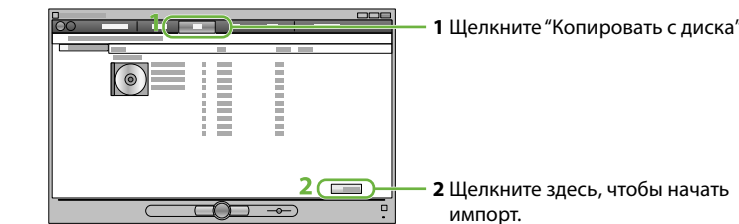


1 Импорт и передача музыки

В данном разделе описываются процедуры 1 из раздела "Три способа передачи музыки" выше. Для дополнительной информации о процедурах 2 или 3 см. обратную сторону.

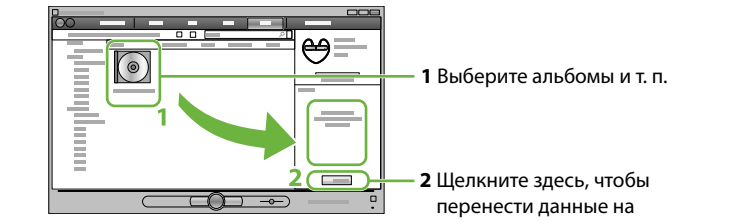
Для переноса композиций на проигрыватель можно использовать приложение Windows Media Player, установленное на компьютере. Здесь мы приводим описание импортирования и перемещения композиций с использованием Windows Media Player 11.

- 1 Импортируйте композиции с компакт-дисков и других носителей в приложение Windows Media Player на компьютере.
 Для дополнительной информации об импорте композиций с компакт-дисков и других носителей обратитесь к Справке Windows Media Player. Вам нет необходимости повторно импортировать композиции, которые ранее были импортированы в Windows Media Player.



- 2 Подключите проигрыватель к компьютеру с помощью подставки.
- 3 Перенесите композиции из приложения Windows Media Player в проигрыватель.

Во время переноса композиций в проигрыватель индикатор состояния ярко мигает.



Совет
 См. также раздел «Совет по переносу музыки» и «Примечания по переносу музыки» на обратной стороне.

2 Подготовка проигрывателя

Зарядка проигрывателя

После приобретения в первую очередь следует зарядить проигрыватель.

- 1 Подключите проигрыватель к работающему компьютеру с помощью подставки.

При отображении экрана с предложением выбрать какие-либо действия щелкните "Отмена".
 Начнется зарядка. Во время зарядки индикатор состояния медленно мигает. По завершении зарядки индикатор состояния перестанет мигать и будет тускло гореть, пока проигрыватель будет подключен к компьютеру. Данные о времени зарядки и продолжительности работы батареи см. в разделе «Технические характеристики» на обратной стороне.

Проверка оставшегося заряда батареи

Оставшийся заряд батареи отображается с помощью индикатора OPR. Когда цвет индикатора OPR изменится на красный, необходимо зарядить батарею.



Быстро мигающий красный
 При полном использовании заряда батареи индикатор OPR быстро мигает красным, и подается длинный звуковой сигнал. Управление проигрывателем невозможно.

* Мигание с интервалом около 5 секунд.

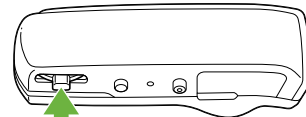
3 Воспроизведение музыки



Обычное воспроизведение

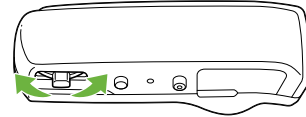


Воспроизведение композиций



Нажмите на рычаг переключателя вверх.

Переход к воспроизведению предыдущей/следующей композиции



Переместите рычаг переключателя на ◀◀ (назад) или ▶▶ (вперед). Переместите и держите рычаг переключателя для перехода на начало предыдущей или следующей папки.

Воспроизведение в произвольном порядке



Нажмите кнопку SHUF(Случайный порядок)/PLAYLISTS для воспроизведения композиций в случайном порядке. Во время воспроизведения в случайном порядке вы не можете перейти на предыдущую или следующую папку, даже если вы переместите и будете удерживать рычаг переключения.

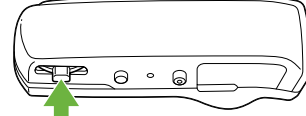
Воспроизведение списка воспроизведения

Нажмите и удерживайте нажатой кнопку SHUF(Случайный порядок)/PLAYLISTS для воспроизведения списка воспроизведения. Переместите рычаг переключателя на ◀◀ (назад) или ▶▶ (вперед) и удерживайте его в таком положении для перемещения на начало предыдущего/следующего списка воспроизведения. Для возврата к воспроизведению всех композиций, перенесенных на проигрыватель, нажмите и удерживайте нажатой кнопку SHUF(Случайный порядок)/PLAYLISTS во время воспроизведения списка воспроизведения.

Примечание

• При воспроизведении списка воспроизведения повторно будут воспроизводиться только композиции, зарегистрированные в списке воспроизведения.

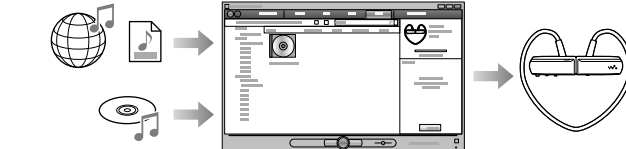
Остановка воспроизведения



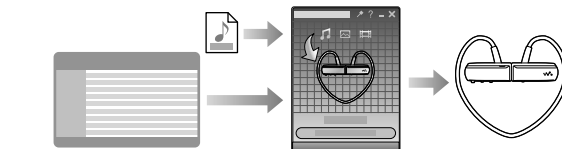
Нажмите на рычаг переключателя вверх.

Три способа передачи музыки

- 1 С компакт-дисков и т. д. с помощью Windows Media Player 11 или 12

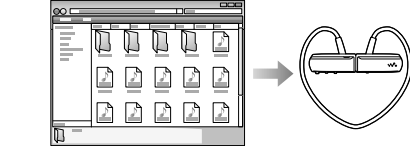


- 2 С помощью функции Content Transfer приложения iTunes*1 и т. д.



*1 Функция Content Transfer поддерживает передачу данных из программы iTunes 9.0 на проигрыватель.

- 3 С помощью перетаскивания из Проводника Windows



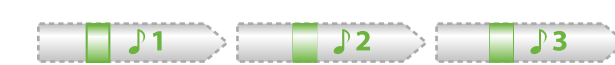
Воспроизведение наиболее мелодичных или ритмичных отрывков композиций

При переносе композиций с помощью программы Content Transfer, когда функция 12 TONE ANALYSIS установлена на "Авто" или "Всегда ВКЛ", для каждой композиции будут найдены и добавлены самые легко узнаваемые участки по их мелодии и ритму. Затем наиболее мелодичные или ритмичные отрывки из каждой композиции можно последовательно воспроизвести в режиме ZAPPIN. Программа Content Transfer поставляется вместе с проигрывателем. Подробные сведения об установке программы Content Transfer см. в разделе «Установка прилагаемого программного обеспечения».

Советы

- При нажатии на рычаг переключателя вверх или его перемещении вперед/назад после разделения левой и правой частей проигрывателя, проигрыватель включится и начнет воспроизведение. Если вы хотите переместиться на предыдущую/следующую композицию, переместите рычаг переключателя после начала воспроизведения.
- После нажатия рычага переключателя индикатор OPR будет попеременно мигать зеленым и красным, а также будет периодически подаваться звуковой сигнал до тех пор, пока не начнется воспроизведение. Дождитесь прекращения мигания индикатора OPR и подачи звукового сигнала.
- См. также раздел «Советы по воспроизведению музыки» на обратной стороне.

Режим воспроизведения ZAPPIN



Проигрыватель воспроизводит отрывки композиций продолжительностью около 4 секунд каждый.

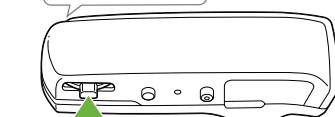
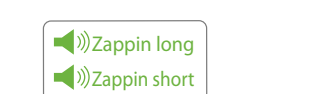
- Если не удастся найти наиболее легко узнаваемый участок композиции, она будет воспроизведена, начиная примерно с 45 секунды от начала. Если продолжительность композиции составляет менее примерно 45 секунд, то она будет воспроизведена, начиная с какой-либо точки, непосредственно предшествующей концу композиции.

Переход к воспроизведению предыдущей/следующей композиции, воспроизведение в случайном порядке или воспроизведение списка воспроизведения в режиме ZAPPIN

Можно перейти к предыдущей/следующей композиции, воспроизводить композиции в случайном порядке или воспроизводить список воспроизведения. Принцип управления такой же, как и при обычном воспроизведении.

Изменение продолжительности воспроизведения отрывков композиций в режиме ZAPPIN

Для времени воспроизведения отрывков композиций можно установить значение "Long" (длительное) или "Short" (короткое).



Нажмите и удерживайте рычаг переключателя, пока не прозвучит голосовое сообщение.

Полная остановка воспроизведения в режиме ZAPPIN

Нажмите на рычаг переключателя, чтобы вернуться к обычному воспроизведению, затем нажмите на него еще раз.

Совет по переносу музыки

Для получения дополнительной информации об использовании Windows Media Player см. справку по программному обеспечению или посетите веб-сайт по указанному ниже адресу: http://www.support.microsoft.com/

Примечания по переносу музыки

- Во время переноса композиций из приложения Windows Media Player в проигрыватель использование программы Content Transfer невозможно.
- Вы не сможете использовать проигрыватель при подключении USB.
- Не отсоединяйте кабель USB, если индикатор состояния ярко мигает. В противном случае переносимые или хранившиеся в проигрывателе данные могут быть повреждены.
- При переносе композиций с помощью приложения Windows Media Player функция 12 TONE ANALYSIS не будет использоваться для их анализа. Функция 12 TONE ANALYSIS загружается вместе с программой Content Transfer, которая может анализировать звуковую модель композиций.
- Перенесенные композиции невозможно удалить непосредственно на проигрывателе. При удалении композиций из памяти проигрывателя используйте программное обеспечение, с помощью которого выполнялась передача композиций, или Проводник Windows.

Советы по воспроизведению музыки

- По завершении воспроизведения последней композиции проигрыватель начинает автоматически воспроизводить все композиции, начиная с первой и далее в последовательном порядке.
- Для времени воспроизведения отрывков композиций по умолчанию установлено значение “Zappin short”. Это значение можно изменить на “Zappin long”.
- Если выключит проигрыватель, работающий в режиме воспроизведения ZAPPIN, соединив его левую и правую части, то при следующем включении проигрыватель также начнет работать в режиме воспроизведения ZAPPIN.
- Композиции, хранищиеся в проигрывателе, воспроизводятся в соответствии с порядком имен их файлов или папок (в порядке номеров или алфавитном порядке). Также во всей иерархии всех файлов и папок, композиций, производятся каждой папке, воспроизводятся в их иерархическом порядке.
- Если вы переместите файлы или папки проигрывателя, порядок воспроизведения композиций может измениться. Однако файлы или папки, перемещённые в проигрывателе, распоаются как отличные от исходных. Поэтому файлы или папки с исходными именами снова переносятся в проигрыватель.

Другие операции

Настройка громкости

Для настройки громкости используется кнопка VOL+/- . Громкость может быть отрегулирована на один из 31 уровня громкости: от 0 до 30. По умолчанию установлено значение “15”. Если в момент выключения проигрывателя уровень громкости установлен на “0”, при последующем воспроизведении уровень будет автоматически устанавливаться на значение “1”.

Ограничение уровня громкости (AVLS (огр. громк.))

Если включить режим AVLS (Automatic Volume Limiter System - автоматическая система ограничения громкости), можно ограничить максимальный уровень громкости, чтобы не беспокоить и не отвлекать окружающих, и прослушивать музыку с комфортным уровнем громкости.

По умолчанию режим AVLS выключен.

1 Совместите левую часть с правой для выключения проигрывателя.

2 Отделите левую часть от правой.

3 Нажмите и удерживайте нажатым рычаг переключателя около 5 секунд, одновременно нажимая кнопку VOL+, пока не загорится индикатор состояния.

Индикатор состояния погаснет, как только рычаг переключателя и кнопка VOL+ будут отпущены. Индикатор OPR мигнет 2 раза зеленым, и будет включен режим AVLS. Громкость будет поддерживаться на умеренном уровне.

Чтобы выключить режим AVLS, повторите действия с 1 по 3. Когда режим AVLS выключен, индикатор OPR мигнет 2 раза красным при выполнении действия 3.

Использование программы Content Transfer

Для переноса композиций путем перетаскивания в окно Content Transfer можно использовать iTunes или Проводник Windows.

Примечания

- Программа Content Transfer не позволяет переносить в проигрыватель композиции формата DRM.
- Перенесенные композиции невозможно удалить непосредственно на проигрывателе. При удалении композиций из памяти проигрывателя используйте Content Transfer.

Перенос композиций из iTunes с помощью Content Transfer

Перетащите композиции, которые требуется перенести, в окно программы Content Transfer. Для получения дополнительной информации о работе с iTunes см. справку по программному обеспечению.

Примечание

- Для получения подробной информации об ограничениях при переносе композиций из iTunes, посетите веб-сайты поддержки (® “Web-сайты поддержки пользователей”).

Перенос композиций с помощью Проводника Windows

Имеется 2 следующих способа переноса композиций с помощью Проводника Windows:

- Перетаскивание композиций, которые требуется перенести, в окно программы Content Transfer.
- Перетаскивание композиций непосредственно в папку “Мой компьютер” или “Компьютер” - “WALKMAN” – “Storage Media” – “MUSIC”.

Примечания

- Композиции, перенесенные путем непосредственного перетаскивания на проигрыватель, не анализируются с помощью функции 12 TONE ANALYSIS.
- Распознавать могут папки, являющиеся подпапками вплоть до 8-го уровня папки “Storage Media”.

Форматирование проигрывателя

В случае форматирования проигрывателя все данные будут удалены, а для всех настроек будут восстановлены значения по умолчанию.

Примечания

- Функция форматирования доступна только при остановке воспроизведения.
- Если индикатор OPR горит красным, указывая на низкий оставшийся заряд батареи, форматирование проигрывателя невозможно.
- Все данные, хранившиеся в проигрывателе, будут удалены.
- Программа Content Transfer, поставляемая вместе с проигрывателем, также будет удалена. При необходимости программу Content Transfer можно загрузить с веб-сайта поддержки клиентов.
- Настройки воспроизведения в случайном порядке, воспроизведение списка воспроизведения, режим воспроизведения ZAPPIN и AVLS (ограничение громкости) вернутся к их значениям по умолчанию.
- Совместите левую часть с правой для выключения проигрывателя.
- Отделите левую часть от правой.
- Нажмите и удерживайте нажатым рычаг переключателя около 15 секунд, пока индикатор состояния не начнет быстро мигать. Отпустите рычаг переключателя. Индикатор OPR загорится красным.
- Компьютер выключен.
- Включите компьютер.
- Компьютер перешел в спящий режим или режим ожидания.
- Отключите спящий режим или режим ожидания компьютера.
- Если возникшая неполадка не совпадает ни с одним из перечисленных выше признаков, нажмите кнопку RESET и затем снова подсоедините кабель USB.

4 Переместите рычаг переключателя вперед или назад в течение 30 секунд после того, как индикатор OPR загорится красным. Индикатор состояния погаснет. При каждом перемещении рычага переключателя индикатор OPR будет попеременно мигать зеленым и красным.

5 Нажмите на рычаг переключателя, пока индикатор OPR горит зеленым. Индикатор OPR быстро мигнет зеленым, и начнется форматирование. Когда индикатор OPR погаснет, форматирование будет завершено. Если нажать на рычаг переключателя, когда индикатор OPR будет гореть красным, или пройдет 30 секунд, форматирование будет отменено.

Обновление встроенной программы проигрывателя

Можно обновить встроенную программу проигрывателя, чтобы добавить новые функции. Для получения подробных сведений о новейшей версии встроенной программы и способах ее установки посетите веб-сайт поддержки пользователей.

1 Загрузите программу обновления на компьютер с веб-сайта.

2 Подключите проигрыватель к компьютеру с помощью подставки, а затем запустите программу обновления.

3 Для обновления встроенной программы проигрывателя следуйте инструкциям на экране.

Отображение сведений о проигрывателе

Прежде чем обновлять встроенную программу, проверьте сведения о проигрывателе, такие как название модели и т. п. Для проверки сведений подключите проигрыватель к компьютеру и откройте файл “information.txt” в папке “Мой компьютер” или “Компьютер” - “WALKMAN”.

Поиск и устранение неисправностей

Если проигрыватель не работает надлежащим образом, попробуйте выполнить следующие действия для решения проблемы.

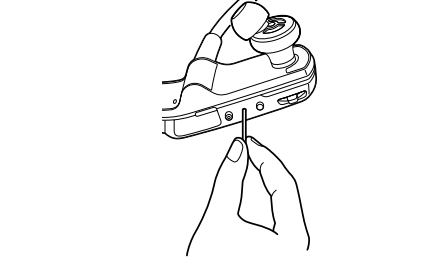
1 Найдите признаки неисправности в разделе “Признаки и способы устранения” и попробуйте предпринять указанные действия по ее устранению.

2 Подключите проигрыватель к компьютеру с помощью подставки для зарядки батареи.

Возможно, удастся устранить некоторые неполадки с помощью зарядки батареи.

3 Нажмите кнопку RESET с помощью булавки и т. п. только после остановки воспроизведения.

Если нажать кнопку RESET во время работы проигрывателя, сохраненные в памяти проигрывателя данные могут быть удалны.



4 Поищите сведения о проблеме на веб-сайтах поддержки (® “Web-сайты поддержки пользователей”).

5 Если с помощью вышеперечисленных способов проблему решить не удалось, обратитесь к ближайшему дилеру Sony.

Признаки и способы устранения

Проигрывателю не удается выполнить зарядку батареи.

- Проигрыватель неправильно подключен к прилагаемой подставке.
 - Отсоедините кабель USB, а затем снова подсоедините его.
 - Используйте прилагаемую подставку.
- Зарядка батареи выполняется при температуре окружающей среды, выходящей за границы диапазона от 5 °C до 35 °C.
 - Батарею следует заряжать при температуре воздуха от 5 °C до 35 °C.
- Компьютер выключен.
- Включите компьютер.
- Компьютер перешел в спящий режим или режим ожидания.
- Отключите спящий режим или режим ожидания компьютера.
- Если возникшая неполадка не совпадает ни с одним из перечисленных выше признаков, нажмите кнопку RESET и затем снова подсоедините кабель USB.

Проигрыватель не работает. (Он не реагирует на нажатие любой кнопки.)

- Левая и правая части проигрывателя соединены вместе.
 - Отделите их друг от друга и нажмите на рычаг переключателя.
- Низкий или недостаточный оставшийся заряд батареи.
 - Зарядите батарею, подключив проигрыватель к компьютеру (® “Зарядка проигрывателя” на лицевой стороне).
- Проигрыватель подключен к компьютеру с помощью кабеля USB.
 - Отсоедините кабель USB и затем включите проигрыватель.

Зарядка выполняется очень быстро.

• Если батарея практически полностью заряжена на момент начала зарядки, для полного ее заряда потребуются немного времени.

Для запуска проигрывателя требуется много времени.

- Для запуска может потребоваться некоторое время, если на проигрывателе сохранено большое количество файлов или папок. Во время запуска проигрыватель воспроизводит соответствующий звуковой сигнал.

Индикатор OPR мигает красным, подается длинный звуковой сигнал и проигрыватель не включается.

- Низкий оставшийся заряд батареи.
 - Зарядите батарею (® “Зарядка проигрывателя” на лицевой стороне).
- Короткий срок службы батареи.
 - Рабочая температура ниже 5 °C.
 - Срок службы батареи сократился в результате ухудшения ее характеристик. Это не является неисправностью.
 - Недостаточное время зарядки батареи.
- Заряжайте батарею, пока индикатор состояния не будет гореть постоянно. Во время зарядки индикатор состояния медленно мигает.
- Проигрыватель не использовался в течение продолжительного времени.
 - Эффективность батареи повысится в случае ее многократной зарядки и разрядки.
- Когда даже после полной зарядки батареи время ее работы уменьшится вдвое по сравнению с исходным, батарее необходимо заменить.
- Обратитесь к ближайшему дилеру Sony.

Невозможно передать данные с компьютера на проигрыватель.

- Проигрыватель неправильно подключен к прилагаемой подставке.
 - Отсоедините кабель USB, а затем снова подсоедините его.
- На встроенной флэш-памяти недостаточно свободного места.
 - При помощи компьютера удалите любые ненужные данные из встроенной флэш-памяти для увеличения свободного пространства.
 - На проигрыватель можно передать, максимум, 2640 композиций и 500 папок.
- Композиции с ограниченным временем или числом попыток воспроизведения, возможно, не удастся перенести из-за ограничений, установленных владельцами авторского права. Для получения сведений о настройках каждого аудиофайла обращайтесь к дистрибьютору.
- Возможно, вы пытаетесь переместить файл неподдерживаемого формата.
- Переносите файлы только поддерживаемых форматов (® “Поддерживаемый формат файлов”).

Индикатор OPR горит красным, многократно звучит короткий двойной звуковой сигнал и никакие данные не воспроизводятся/ проигрыватель не включается.

- Вы пытаетесь воспроизвести файл неподдерживаемого формата или файл DRM.
 - Переносите файлы только поддерживаемых форматов (® “Поддерживаемый формат файлов”). Если файлы, которые не удается воспроизвести, не нужны, удалите их с проигрывателя.
- Произойш сбой форматирования проигрывателя или оно было запущено с компьютера.
 - Повторите попытку форматирования проигрывателя (® “Форматирование проигрывателя”).
- Композиции, которые могут воспроизводиться проигрывателем, отсутствуют.
 - Перенесите данные в проигрыватель.

Отсутствует звук.

- Уровень громкости установлен на ноль.
 - Увеличьте громкость.

Недостаточная громкость.

- Включена функция AVLS (ограничение громкости).
 - Отключите функцию AVLS (ограничение громкости) (® “Ограничение громкости (AVLS (ограничение громкости))”).

Во время воспроизведения индикатор OPR загорается красным и звучит голосовое сообщение “EXPIRED”.

- Композиции или полностью использовано допустимое число попыток воспроизведения, предусмотренное условиями подписки и т. д.
 - Посетите веб-сайт дистрибьютора, на котором была приобретена композиция, и обновите данные.
- Если композиция не нужна, удалите ее с проигрывателя.
- Не сбрасывте проигрыватель в огонь.
- Не разбирайте и не модернизируйте проигрыватель. Это может привести к поражению электрическим током. Обратитесь к ближайшему дилеру Sony или в сервисный центр Sony.

Воспроизведение начинается без выполнения действия воспроизведения.

- Если вы переместили рычаг переключателя в любом направлении, когда проигрыватель был выключен, он включится и начнет воспроизведение.

Наиболее мелодичные или ритмичные отрывки композиций не воспроизводятся в режиме ZAPPIN.

- Композиция не была проанализирована с помощью функции 12 TONE ANALYSIS.
 - Перенесите композиции с помощью программы Content Transfer, в которой они будут проанализированы с помощью функции 12 TONE ANALYSIS.
 - Убедитесь, что для функции 12 TONE ANALYSIS установлено значение “Авто” или “Всегда ВКЛ”.
- Информация о наиболее мелодичных или ритмичных участках композиции (е может быть добавления к файлам линейного PCM (wav).

При нажатии и удержании нажатой кнопки SHUF (Случайный порядок)/PLAYLISTS воспроизведение списка воспроизведения не начинается.

- Списки воспроизведения не были перемещены в проигрыватель.

Воспроизведение было переключено с воспроизведения списка воспроизведения на воспроизведение всех композиций проигрывателя после удаления композиций в проигрывателе.

- При удалении композиций, внесенных в список воспроизведения, список воспроизведения также будет удален из проигрывателя.

Меры предосторожности

Примечание относительно статического электричества

В условиях очень сухого воздуха пользователь может ощущать покалывание в ушах. Это вызвано действием статического электричества, скопившегося на теле пользователя, и не указывает на неисправность проигрывателя. Чтобы свести к минимуму эффект покалывания, рекомендуется носить одежду из натуральных материалов.

Перегрев устройства

В случае продолжительной зарядки корпус проигрывателя может сильно нагреваться.

Безопасное прослушивание

• Не пользуйтесь проигрывателем во время управления автомобилем. Это создает опасность дорожно-транспортных происшествий и во многих местах запрещено законом.

• Во избежание получения травм не пользуйтесь проигрывателем во время спортивных соревнований.

Техника безопасности в дороге

• Не используйте проигрыватель в ситуациях, когда должны отсутствовать помехи для слуха. **Защита органов слуха**

• Избегайте использовать проигрыватель с высокой громкостью. Специалисты в области слуха не рекомендуют прослушивать громкую музыку в течение продолжительного времени. Если у вас возникает звон в ушах, уменьшите громкость воспроизведения или прекратите его. Резко не увеличивайте громкость воспроизведения. Увеличивайте громкость постепенно, чтобы громкий звук не оказал негативного воздействия на слух.

Информация по технике безопасности

Зарядка батареи

- При длительном подключении к ноутбуку, работающему не от сети питания, проигрыватель может разрядить батарею компьютера. Старайтесь избегать подобных случаев.
- Время зарядки может изменяться в зависимости от условий использования батареи.
- Если проигрыватель не используется более полутода, то для сохранения рабочего состояния батареи заряжайте ее, по крайней мере, раз в 6 или 12 месяцев.

Безопасность

- Не допускайте короткого замыкания контактов проигрывателя посторонними металлическими предметами.
- Не прикасайтесь голыми руками к подтекающей аккумуляторной батарее. При утечке жидкости из батареи обратитесь к ближайшему дилеру Sony, поскольку вытекающая из нее жидкость может остаться в проигрывателе. При попадании жидкости в глаза не трите их, поскольку это может привести к потере зрения. Промойте глаза чистой водой и обратитесь к врачу. Если жидкость попала на ваше тело или одежду, немедленно смойте ее. Иначе это может привести к ожогам или травмам. При получении ожогов или травм от вытекшей из батареи жидкости обратитесь к врачу.
- Не допускайте попадания каких-либо инородных предметов в проигрыватель. Это может привести к пожару или поражению электрическим током. В таких случаях немедленно выключите проигрыватель и обратитесь к ближайшему дилеру Sony или в сервисный центр Sony.
- Не сбрасывайте проигрыватель в огонь.
- Не разбирайте и не модернизируйте проигрыватель. Это может привести к поражению электрическим током. Обратитесь к ближайшему дилеру Sony или в сервисный центр Sony для замены аккумуляторных батарей, внутренней проверки или ремонта.

Установка

- Не кладите на проигрыватель тяжелые предметы и не подвергайте его сильным ударам. Это может привести к неисправности или повреждению проигрывателя.
- Никогда не используйте проигрыватель в местах, где он может быть подвержен перепадам температур, освещения, влаги или вибрации. Проигрыватель может потерять цвет, деформироваться или может быть поврежден.
- Никогда не подвергайте проигрыватель воздействию высоких температур, например, в машине, припаркованной на солнце, или под прямыми солнечными лучами.
- Не оставляйте проигрыватель в чрезмерно запыленных местах.
- Не оставляйте проигрыватель на неустойчивой поверхности или в наклонном положении.
- Если проигрыватель создает помехи при радио-или телевизионном приеме, выключите его или перенесите подальше от радиоприемника или телевизора.
- Если требуется отделить левую и правую части проигрывателя друг от друга, каждую из них необходимо надежно удерживать. Если тянуть за шейный держатель, то его можно повредить.
- Избежать длительного хранения или использования качество вкладышей может ухудшиться.
- Если проигрыватель установлен на прилагаемой подставке, ее следует располагать на ровной поверхности и не подвергать ударам.
- Если проигрыватель не установлен на прилагаемой подставке, то рядом с ним не должно находиться никаких карточек, например банковских или кредитных, имеющих магнитные коды. В противном случае воздействие магнитного поля проигрывателя может повредить карточку.

Примечание относительно статического электричества

В условиях очень сухого воздуха пользователь может ощущать покалывание в ушах. Это вызвано действием статического электричества, скопившегося на теле пользователя, и не указывает на неисправность проигрывателя. Чтобы свести к минимуму эффект покалывания, рекомендуется носить одежду из натуральных материалов.

Примечание относительно статического электричества

В условиях очень сухого воздуха пользователь может ощущать покалывание в ушах. Это вызвано действием статического электричества, скопившегося на теле пользователя, и не указывает на неисправность проигрывателя. Чтобы свести к минимуму эффект покалывания, рекомендуется носить одежду из натуральных материалов.

Перегрев устройства

В случае продолжительной зарядки корпус проигрывателя может сильно нагреваться.

Безопасное прослушивание

- Не пользуйтесь проигрывателем во время управления автомобилем. Это создает опасность дорожно-транспортных происшествий и во многих местах запрещено законом.
- Во избежание получения травм не пользуйтесь проигрывателем во время спортивных соревнований.

Техника безопасности в дороге

• Не используйте проигрыватель в ситуациях, когда должны отсутствовать помехи для слуха. **Защита органов слуха**

• Избегайте использовать проигрыватель с высокой громкостью. Специалисты в области слуха не рекомендуют прослушивать громкую музыку в течение продолжительного времени. Если у вас возникает звон в ушах, уменьшите громкость воспроизведения или прекратите его. Резко не увеличивайте громкость воспроизведения. Увеличивайте громкость постепенно, чтобы громкий звук не оказал негативного воздействия на слух.

Не забывайте об окружающих

- Слушайте проигрыватель на умеренной громкости. При этом вы сможете слышать, что происходит вокруг, и не будете беспокоить тех, кто находится рядом с вами.
- Предупреждение**
- При возникновении грозы во время использования проигрывателя немедленно снимите проигрыватель.
 - При возникновении аллергической реакции на проигрыватель, прекратите его использование и обратитесь к врачу.

Эксплуатация

- Не пользуйтесь этим проигрывателем при езде на велосипеде, управлении автомобилем или каким-либо самоходным механизмом. Необходимо соблюдать предельную осторожность и прекратить использование устройства в случае возникновения опасной ситуации.
- Воздержитесь от использования проигрывателя во время влета или посадки самолета, следуя объявлениям на борту.
- Имейте в виду, что в отдельных случаях в проигрывателе может возникнуть конденсация, например, при резкой смене температур, если проигрыватель был перенесен из холодного помещения в теплое или если в помещении, где работает проигрыватель, был только что включен обогреватель. Конденсация создает процесс осаждения влаги, содержащейся в воздухе, на металлические и другие поверхности, и ее последующего превращения в жидкость. При образовании конденсации в проигрывателе, оставьте его выключенным до исчезновения конденсации. Использование проигрывателя с образовавшейся конденсацией может привести к его неисправности.

Програмное обеспечение

- Законы об авторских правах запрещают полное или частичное копирование программного обеспечения или руководства, а также аренду программного обеспечения без разрешения владельца авторских прав.
- Ни при каких обстоятельствах компания SONY не несет никакой ответственности за любые финансовые убытки или упущенную выгоду, возникающие в результате использования программного обеспечения, поставляемого с этим проигрывателем.
- Програмное обеспечение, прилагаемое к этому проигрывателю, можно использовать только с тем оборудованием, для которого оно предназначено.
- Имейте в виду, что вследствие постоянных усилий по улучшению качества, характеристики программного обеспечения могут быть изменены без уведомления.
- Гарантия не распространяется на работу данного проигрывателя с другим программным обеспечением.
- Способность отображать символы разных языков в прилагаемой программе будет зависеть от того, какая операционная система установлена на компьютере. Для обеспечения наилучших результатов проверьте, чтобы установленная операционная система поддерживала нужный язык, который планируется использовать для отображения.

- Мы не гарантируем, что символы всех языков будут отображаться надлежащим образом в прилагаемом программном обеспечении.
- Символы, созданные пользователем, и некоторые специальные символы могут не отображаться.
- Пояснения в данном руководстве предполагают, что вы знакомы с основными функциями Windows.
- Для дополнительной информации по использованию компьютера и операционной системы обратитесь к соответствующим руководствам.
- Записанные композиции можно использовать только для личных нужд. Чтобы использовать композицию для других нужд, требуется разрешение владельца авторского права.
- Компания Sony не несет ответственности за неполные записанные/загруженные или поврежденные данные, возникшие в результате проблем проигрывателя или компьютера.

Данные для примера¹

В проигрывателе уже предварительно установлены данные для примера. Если удалить данные для примера, их невозможно восстановить. Данные взамен удаленным не предоставляются.

¹ В некоторых странах/регионах некоторые данные для примера не устанавливаются.

Данные для примера

В проигрывателе уже предварительно установлены данные для примера. Если удалить данные для примера, их невозможно восстановить. Данные взамен удаленным не предоставляются.

¹ В некоторых странах/регионах некоторые данные для примера не устанавливаются.

Характеристики водонепроницаемости (Почитайте перед использованием проигрывателя)

Характеристики водонепроницаемости этого проигрывателя

• Характеристики водонепроницаемости¹ этого проигрывателя соответствуют IEC60529 “Степени защиты от проникновения воды (Класс защиты IP)” IPX5², которые указаны как “Степени защиты от проникновения воды”.

- Характеристики водонепроницаемости будут соблюдены только при надежном закрытии разъема USB проигрывателя. Дополнительно к этому, наушники не защищены от проникновения воды.
- IPX5 (Степени защиты от струй воды): Прогрыватель сохранит свою работоспособность даже тогда, когда он будет подвержен воздействию прямой струи воды из любого направления при условии, что скорость подачи воды будет составлять не более 12,5 м/мин в течение не более 3 минут с расстояния около 3 м с использованием распылительной форсунки с внутренним диаметром 6,3 мм.
- Используйте проигрыватель с надежно закрытой крышкой разъема USB.
- Не бросайте проигрыватель в воду специально и не используйте его под водой.
- Прилагаемая подставка не является водонепроницаемой. Перед зарядкой проигрывателя убедитесь, что проигрыватель или место, используемое для зарядки, сухие.
- В зависимости от использования вода может попасть внутрь проигрывателя и привести к пожару, поражению электрическим током или неисправности.

• Перед использованием проигрывателя внимательно ознакомьтесь с приведенной ниже информацией.

Жидкости, с которыми обеспечиваются характеристики водонепроницаемости
Водонепроницаемость: пресная вода, водопроводная вода, пот
Отсутствие водонепроницаемости: жидкости, отличные от указанных выше (например: мыльная вода, вода с мощиым раствором, вода с жидкостями для ванны, шампунь, горячая ключевая вода, вода плавательных бассейнов, морская вода и т. п.)
¹ Доступная емкость проигрывателя может отличаться.
Часть памяти используется для функций управления данными.

Технические характеристики

Поддерживаемый формат файлов	
Аудиоформаты (кодек)	
MP3	Формат файлов мультимедиа: формат файла MP3 (MPEG-1 Layer3) <p>Расширение файла: .mp3</p> <p>Скорость передачи данных: от 32 до 320 кбит/сек (поддержка переменной скорости передачи данных (VBR))</p> <p>Частота дискретизации¹: 32, 44,1, 48 кГц</p>
WMA	Формат файлов мультимедиа: формат файла ASF <p>Расширение файла: .wma</p> <p>Скорость передачи данных: от 32 до 192 кбит/сек (поддержка переменной скорости передачи данных (VBR))</p> <p>Частота дискретизации¹: 44,1 кГц <ul style="list-style-type: none">Совместимость с WM-DRM 10</p>
AAC-LC ²	Формат файлов мультимедиа: формат файла MP4 <p>Расширение файла: .mр4, .m4a, .3gp</p> <p>Скорость передачи данных: от 16 до 320 кбит/сек (поддержка переменной скорости передачи данных (VBR))³</p> <p>Частота дискретизации¹: 8, 11,025, 12, 16, 22,05, 24, 32, 44,1, 48 кГц</p>
Линейное PCM	Формат файлов мультимедиа: формат файла Wave-Riff <p>Расширение файла: .wav</p> <p>Скорость передачи данных: 1411 кбит/с</p> <p>Частота дискретизации¹: 44,1 кГц</p>

¹ Частота дискретизации может соответствовать не всем копринщикам.

² Ф

Утилизация отслужившего электрического и электронного оборудования (директива применяется в странах Евросоюза и других европейских странах, где действуют системы раздельного сбора отходов)

Данный знак на устройстве или его упаковке обозначает, что данное устройство нельзя утилизировать вместе с прочими бытовыми отходами. Его следует сдать в соответствующий приемный пункт переработки электрического и электронного оборудования. Неправильная утилизация данного изделия может привести к потенциально негативному влиянию на окружающую среду и здоровье людей, поэтому для предотвращения подобных последствий необходимо выполнять специальные требования по утилизации этого изделия. Переработка данных материалов поможет сохранить природные ресурсы. Для получения более подробной информации о переработке этого изделия обратитесь в местные органы городского управления, службу сбора бытовых отходов или в магазин, где было приобретено изделие.

Утилизация использованных элементов питания (применяется в странах Евросоюза и других европейских странах, где действуют системы раздельного сбора отходов)

Данный знак на элементе питания или упаковке означает, что элемент питания, поставляемый с устройством, нельзя утилизировать вместе с прочими бытовыми отходами.

На некоторых элементах питания данный символ может комбинироваться с символом химического элемента. Символы ртути (Hg) или свинца (Pb) указываются, если содержание данных металлов менее 0,0005% (для ртути) и 0,004% (для свинца) соответственно. Обеспечивая правильную утилизацию использованных элементов питания, вы предотвращаете негативное влияние на окружающую среду и здоровье людей, возникающее при неправильной утилизации. Вторичная переработка материалов, использованных при изготовлении элементов питания, способствует сохранению природных ресурсов. При работе устройств, для которых в целях безопасности, выполнения каких-либо действий или сохранения имеющихся в памяти устройств данных необходима подача постоянного питания от встроенного элемента питания, замену такого элемента питания следует производить только в специализированных сервисных центрах. Для правильной утилизации использованных элементов питания, после истечения срока службы, сдавайте их в соответствующий пункт по сбору электронного и электрического оборудования.

Об использовании прочих элементов питания, пожалуйста, узнайте в разделе, в котором даны инструкции по извлечению элементов питания из устройства, соблюдая меры безопасности. Сдавайте использованные элементы питания в соответствующие пункты по сбору и переработке использованных элементов питания.

Для получения более подробной информации о вторичной переработке данного изделия или использованного элемента питания, пожалуйста, обратитесь в местные органы городского управления, службу сбора бытовых отходов или в магазин, где было приобретено изделие.

Примечание относительно лицензии и товарных знаков

- “WALKMAN” и логотип “WALKMAN” являются зарегистрированными товарными знаками Sony Corporation.
- ZAPPIN и соответствующий логотип являются товарными знаками Sony Corporation.
- 12 TONE ANALYSIS и соответствующий логотип являются товарными знаками Sony Corporation.
- Microsoft, Windows, Windows Vista и Windows Media являются товарными знаками или зарегистрированными товарными знаками Microsoft Corporation в США и/или других странах.
- Adobe, Adobe Reader и Adobe Flash Player являются товарными знаками или зарегистрированными товарными знаками Adobe Systems Incorporated в США и/или других странах.
- Лицензия на технологию звуковой кодировки MPEG Layer-3 и патенты получена от Fraunhofer IIS и Thomson.

- IBM и PC/AT являются зарегистрированными товарными знаками International Business Machines Corporation.
- Apple, Macintosh и iTunes являются товарными знаками Apple Inc., зарегистрированными в США и других странах.
- Pentium является товарным знаком или зарегистрированным товарным знаком Intel Corporation.
- Все другие товарные знаки и зарегистрированные товарные знаки являются товарными знаками или зарегистрированными товарными знаками их соответствующих владельцев. Знаки “ ” и “ ” не приводятся в данном руководстве.

IBM

Данное изделие защищено определенными правами интеллектуальной собственности Microsoft Corporation. Использование или распространение подобной технологии, кроме как в данном продукте, без лицензии корпорации Microsoft или авторизованного представительства корпорации Microsoft запрещено.

Поставщики контента используют цифровую технологию управления правами для проигрывателя Windows Media, используемого в данном устройстве (далее “WM-DRM”), для защиты целостности контента (далее “защищенный контент”) с тем, чтобы их интеллектуальная собственность, включая авторское право, на данный контент не была неправомерно присвоена.

В данном устройстве используется программное обеспечение WM-DRM для воспроизведения защищенного контента (далее “Программное обеспечение WM-DRM”). В случае нарушения системы безопасности Программного обеспечения WM-DRM лица, владеющие защищенным контентом (далее “Владельцы защищенного контента”), вправе обратиться в корпорацию Microsoft с просьбой аннулировать право на приобретение новых лицензий на копирование, отображение и/или воспроизведение защищенного контента с помощью Программного обеспечения WM-DRM. Этот отзыв права не влияет на способность Программного обеспечения WM-DRM воспроизводить незащищенный контент. Список отозванного Программного обеспечения WM-DRM пересылается на устройство во время загрузки лицензии на защищенный контент из Интернета или с компьютера. Компания Microsoft имеет право вместе с такой лицензией также загружать списки отзывов на ваше устройство от имени Владельцев защищенного контента.

• Information on Expat Copyright ©1998, 1999, 2000 Thai Open Source Software Center Ltd and Clark Cooper. Copyright ©2001, 2002, 2003, 2004, 2005, 2006 Expat maintainers. Permission is hereby granted, free of charge, to any person obtaining a copy of this software and associated documentation files (the “Software”), to deal in the Software without restriction, including without limitation the rights to use, copy, modify, merge, publish, distribute, sublicense, and/or sell copies of the Software, and to permit persons to whom the Software is furnished to do so, subject to the following conditions:

The above copyright notice and this permission notice shall be included in all copies or substantial portions of the Software.
THE SOFTWARE IS PROVIDED “AS IS,” WITHOUT WARRANTY OF ANY KIND, EXPRESS OR IMPLIED, INCLUDING BUT NOT LIMITED TO THE WARRANTIES OF MERCHANTABILITY, FITNESS FOR A PARTICULAR PURPOSE AND NONINFRINGEMENT. IN NO EVENT SHALL THE AUTHORS OR COPYRIGHT HOLDERS BE LIABLE FOR ANY CLAIM, DAMAGES OR OTHER LIABILITY, WHETHER IN AN ACTION OF CONTRACT, TORT OR OTHERWISE, ARISING FROM, OUT OF OR IN CONNECTION WITH THE SOFTWARE OR THE USE OR OTHER DEALINGS IN THE SOFTWARE.

Программа – ©Sony Corporation, 2010
Документация – ©Sony Corporation, 2010