

Краткое руководство

**Установка прилагаемого программного обеспечения
Использование проигрывателя**



NWZ-E353/E354/E355

О руководствах
Кроме данного документа Краткое руководство, к этой модели также прилагается Руководство пользователя (документ HTML), которое можно просмотреть в WALKMAN Guide. Для получения дополнительной информации см. раздел “Установка прилагаемого программного обеспечения (включая Руководство пользователя)”.

Прилагаемые принадлежности

- Проверьте комплектность поставки.
- Наушники (1)
 - Кабель USB (1)
 - Краткое руководство (данное руководство)
 - Программное обеспечение

Программное обеспечение находится во встроенной флэш-памяти проигрывателя и содержит следующие элементы.

- Content Transfer
- WALKMAN Guide
- Руководство пользователя и т.д.

Для получения дополнительной информации об установке см. раздел “Установка прилагаемого программного обеспечения (включая Руководство пользователя)”.

Об операционной системе Windows и программе Проигрыватель Windows Media

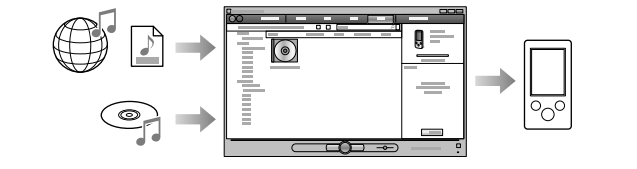
Убедитесь, что на компьютере установлена операционная система Windows XP (Service Pack 3 или более поздней версии), Windows Vista*¹ (Service Pack 1 или более поздней версии) или Windows 7*¹, а также Проигрыватель Windows Media 11 (Windows XP/Windows Vista) или 12 (Windows 7).

Для получения подробной информации об использовании и поддержке программы Проигрыватель Windows Media см. сведения о ней на следующем веб-сайте:
<http://support.microsoft.com/>

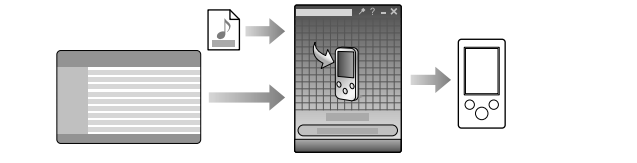
*¹ [Режим совместимости] для системы Windows XP не поддерживается.

Три способа передачи музыки

С компакт-дисков и т.д. с помощью программы Проигрыватель Windows Media

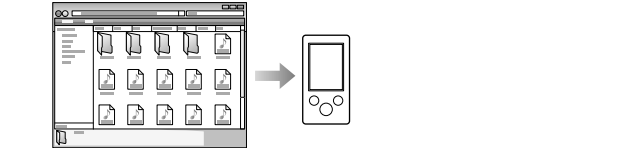


С помощью функции Content Transfer приложения iTunes*¹ и т.д.



*¹ Content Transfer поддерживает перенос данных из iTunes 9.0 на проигрыватель.

С помощью перетаскивания из Проводника Windows



Для получения дополнительной информации о перемещении музыки, видео, фотографий или подкастов см. Руководство пользователя. Руководство пользователя можно просмотреть в WALKMAN Guide.

Установка прилагаемого программного обеспечения (включая Руководство пользователя)

1 Подсоедините проигрыватель к компьютеру.



2 Выполните следующую последовательность на компьютере.

Нажмите кнопку [Пуск] - выберите [Мой компьютер] или [Компьютер] - [WALKMAN] - [Storage Media].

3 Дважды щелкните файл [Setup.exe].

Откроется окно мастера установки.

- После запуска файла [Setup.exe] файл [Setup.exe] и папка [Install], сохраненные в папке [Storage Media] проигрывателя, будут скопированы на компьютер для создания резервной копии, затем на компьютере будут установлены приложения WALKMAN Guide и Content Transfer.

4 Следуйте указаниям на экране.

После выполнения файла [Setup.exe] на рабочем столе компьютера отобразится ярлык WALKMAN Guide.

- Если проигрыватель подключен к компьютеру, после окончания установки прилагаемого программного обеспечения приложение Content Transfer запустится автоматически.

5 Дважды щелкните значок (WALKMAN Guide) на рабочем столе, чтобы запустить приложение WALKMAN Guide.

Для получения дополнительной информации о перемещении музыки и т.д. см. Руководство пользователя, которое содержится в руководстве WALKMAN Guide.

Совет

- Приложения WALKMAN Guide и Content Transfer можно запустить с помощью меню [Пуск] (которое отображается после нажатия кнопки [Пуск]).
- Если файл [Setup.exe] и папка [Install] будут удалены с проигрывателя при форматировании его встроенной флэш-памяти, скопируйте эти данные из папки [Backup] компьютера на проигрыватель. Затем, чтобы выполнить установку, подключите проигрыватель к компьютеру и выполните описанные выше действия, начиная с шага 1. Резервная копия данных по умолчанию сохраняется на диске [C] компьютера по следующему пути:
C:\Program Files\Sony\WALKMAN Guide\NWZ-E350\Backup

Использование приложения WALKMAN Guide

Приложение WALKMAN Guide включает в себя следующие элементы.

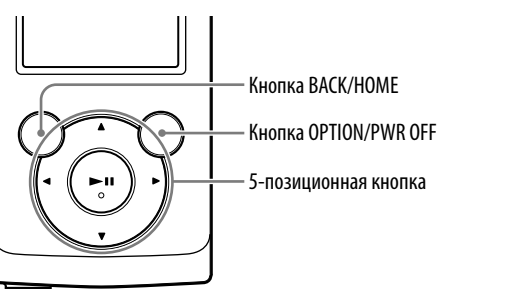
- Руководство пользователя
 - В окне веб-браузера можно просмотреть следующее содержимое.
 - Дополнительная информация об использовании проигрывателя
 - Информация об использовании программного обеспечения для передачи содержимого на проигрыватель
 - Поиск и устранение неисправностей
- Ссылка для регистрации покупателей
- Ссылка для поддержки покупателей
- Другие полезные ссылки
 - Ссылки на сайт загрузки и т.д.

В разных странах и регионах комплект поставки может отличаться.

Совет

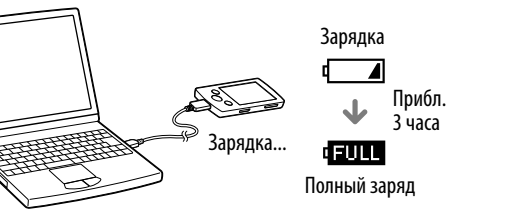
- После выполнения файла [Setup.exe] можно более эффективно использовать свободное пространство в папке [Storage Media], отформатировав встроенную флэш-память проигрывателя. Для получения информации о форматировании встроенной флэш-памяти проигрывателя см. раздел “Инициализация (форматирование) проигрывателя” на обратной стороне руководства.

Использование проигрывателя



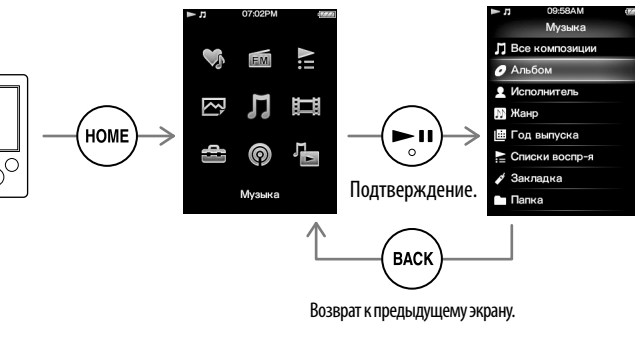
Зарядка батареи

При подключении проигрывателя к работающему компьютеру происходит зарядка батареи.

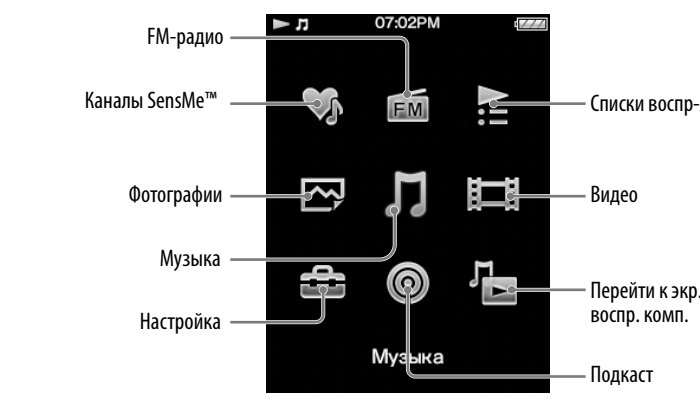


Использование меню Главное

Меню Главное можно открыть, нажав и удерживая нажатой кнопку BACK/HOME. В меню Главное можно запустить воспроизведение музыки, выполнить поиск композиций, изменить настройки и т.д. В меню Главное требуемый элемент на экране можно выбрать с помощью 5-позиционной кнопки.



Меню Главное

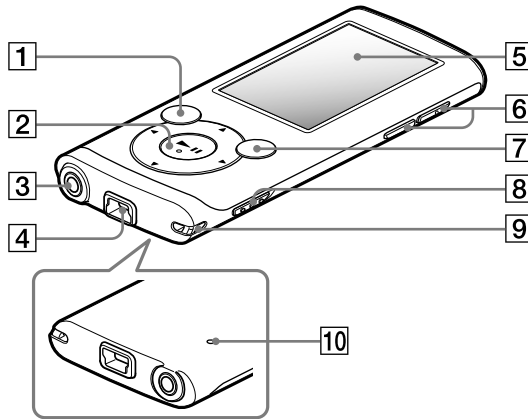


Включение и выключение проигрывателя

Включение проигрывателя	Нажмите любую кнопку.
Выключение проигрывателя	Нажмите и удерживайте нажатой кнопку OPTION/PWR OFF.

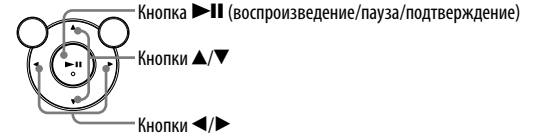


Компоненты и элементы управления



1 Кнопка BACK/HOME

2 5-позиционная кнопка*1



3 Разъем наушников

4 Порт USB

Подключите кабель USB (прилагается).

5 Дисплей

6 Кнопка VOL +*1/-

7 Кнопка OPTION/PWR OFF

Нажмите для отображения меню параметров.

Если нажать и удерживать кнопку OPTION/PWR OFF, экран отключается и проигрыватель переходит в режим ожидания.

8 Переключатель HOLD

9 Отверстие для ремешка

10 Кнопка RESET

Используйте булавку и т.д.

*1 Имеются тактильные точки. Они помогают в использовании кнопок.

Поиск и устранение неисправностей

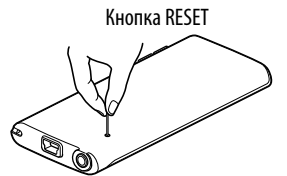
Если проигрыватель не работает надлежащим образом, попробуйте выполнить следующие шаги для решения проблемы.

1 Выясните симптомы проблем в разделе “Поиск и устранение неисправностей” в документе Руководство пользователя (документ HTML), а затем попробуйте выполнить действия по их устранению из списка.

Для получения дополнительной информации о подключении к компьютеру см. таблицы справа.

2 Подключите проигрыватель к компьютеру, чтобы зарядить батарею.

Возможно, удастся устранить некоторые неполадки с помощью зарядки батареи.



3 Нажмите кнопку RESET с помощью булавки и т.д.

Если нажать кнопку RESET во время работы проигрывателя, сохраненные в памяти проигрывателя данные могут быть утеряны.

4 Получите сведения о проблеме в разделе “Справка” программного обеспечения.

5 Выполните поиск сведений о проблеме на одном из веб-сайтов поддержки.

Список веб-сайтов поддержки пользователей приведен в разделе “Дополнительная информация”.

6 Если с помощью вышеперечисленных способов проблему решить не удалось, обратитесь к ближайшему дилеру Sony.

Симптом	Причина/Средство устранения
Проигрывателю не удается выполнить зарядку батареи.	<ul style="list-style-type: none">• Кабель USB неправильно подключен к порту USB на компьютере.<ul style="list-style-type: none">→ Отсоедините кабель USB, а затем снова подсоедините его.→ Используйте прилагаемый кабель USB.• Зарядка батареи выполняется при температуре окружающей среды, выходящей за границы диапазона от 5 °C до 35 °C.<ul style="list-style-type: none">→ Батарею невозможно зарядить при появлении значка [] . Батарею следует заряжать при температуре окружающей среды 5 °C до 35 °C.• Компьютер выключен.<ul style="list-style-type: none">→ Включите компьютер.• Компьютер перешел в спящий режим или режим ожидания.<ul style="list-style-type: none">→ Отключите спящий режим или режим ожидания.• Используется концентратор USB.<ul style="list-style-type: none">→ При подключении с помощью концентратора USB проигрыватель может не работать. Подключите проигрыватель к компьютеру с помощью кабеля USB (прилагается).• Установленная на компьютере операционная система не поддерживается проигрывателем.<ul style="list-style-type: none">→ Для зарядки проигрывателя подключите его к компьютеру с поддерживаемой проигрывателем операционной системой.• Проигрыватель не использовался более года.<ul style="list-style-type: none">→ В зависимости от условий использования проигрывателя, возможно, изношена батарея. Обратитесь к ближайшему дилеру Sony.
При подключении проигрывателя к компьютеру с помощью кабеля USB (прилагается) сообщения [Подключение USB. Плеер не работает.] или [Подключение USB (MTP). Плеер не работает.] не появляются (компьютер не распознает проигрыватель).	<ul style="list-style-type: none">• Кабель USB неправильно подключен к порту USB на компьютере.<ul style="list-style-type: none">→ Отсоедините кабель USB, а затем снова подсоедините его.→ Используйте прилагаемый кабель USB.• Используется концентратор USB.<ul style="list-style-type: none">→ При подключении с помощью концентратора USB проигрыватель может не работать. Подключите проигрыватель напрямую к компьютеру с помощью кабеля USB (прилагается).• Возможно, проблема с портом USB на компьютере.<ul style="list-style-type: none">→ Подключите проигрыватель к другому порту USB на компьютере.

Симптом	Причина/Средство устранения
При подключении проигрывателя к компьютеру с помощью кабеля USB (прилагается) сообщения [Подключение USB. Плеер не работает.] или [Подключение USB (MTP). Плеер не работает.] не появляются (компьютер не распознает проигрыватель). (Продолжение)	<ul style="list-style-type: none">• При первом использовании проигрывателя или при низком заряде батареи между подключением к компьютеру и появлением сообщения может пройти около 30 секунд. Это не является неисправностью.• Возможно, выполняется проверка подлинности, которая может занять довольно длительное время. Подождите некоторое время.• Установка программного обеспечения завершилась неудачно.<ul style="list-style-type: none">→ Повторите установку программного обеспечения, используя пакет установки. Импортные данные изменены не будут.• На компьютере запущено программное обеспечение, отличное от того, которое использовалось для переноса.<ul style="list-style-type: none">→ Отсоедините кабель USB, подождите несколько минут, а затем снова подсоедините его. Если проблему не удалось устранить, отсоедините кабель USB, перезагрузите компьютер, а затем снова подсоедините кабель USB.• Сообщения [Подключение USB. Плеер не работает.] или [Подключение USB (MTP). Плеер не работает.], возможно, не будут отображаться на проигрывателе в зависимости от программной среды, работающей на компьютере.<ul style="list-style-type: none">→ Запустите программу Проигрыватель Windows Media или Проводник Windows.
При подключении проигрывателя к компьютеру работа становилась нестабильной.	<ul style="list-style-type: none">• Используется концентратор USB или удлинительный кабель USB.<ul style="list-style-type: none">→ При подключении с помощью концентратора USB или удлинительного кабеля проигрыватель может не работать. Подключите проигрыватель напрямую к компьютеру с помощью кабеля USB (прилагается).

Симптом	Причина/Средство устранения
При двойном щелчке [Setup.exe] для установки прилагаемого программного обеспечения программа [Setup.exe] не запускается, а открывается окно “Свойства”.	<ul style="list-style-type: none">• После установки программы Проигрыватель Windows Media 11 или 12. Для получения дополнительной информации о программе Проигрыватель Windows Media посетите следующий веб-сайт: http://support.microsoft.com/

Инициализация (форматирование) проигрывателя

Можно выполнить форматирование встроенной флэш-памяти проигрывателя. При форматировании памяти будут удалены все файлы, включая Руководство пользователя (документ HTML), а для всех настроек будут восстановлены значения по умолчанию. Перед форматированием обязательно проверяйте, есть ли в памяти важные файлы, и экспортируйте их на жесткий диск компьютера или другое устройство.

- 1 Нажмите и удерживайте нажатой кнопку BACK/HOME, пока не появится меню Главное.
- 2 Выберите [Настройка] – [Общая настройка] – [Сброс/Форматирование] – [Форматирование] – [Да] – [Да] по порядку.
Нажмите кнопку ▲/▼/◀/▶, чтобы выбрать элемент, а затем кнопку ►|| для подтверждения.
По завершении инициализации отобразится сообщение [Память отформатирована.].

Примечание

- Не форматируйте встроенную флэш-память с помощью Проводника Windows. При необходимости форматирования встроенной флэш-памяти делайте это с помощью проигрывателя.

Меры предосторожности

О головных телефонах

- Избегайте прослушивания этого устройства на высокой громкости в течение длительного времени, так как это может оказать отрицательное воздействие на слух.
- При большой громкости внешние звуки могут быть не слышны. Не следует слушать аппарат в таких ситуациях, в которых слух не должен притупляться, например, при управлении автомобилем или езде на велосипеде.
- Так как прилагаемые наушники имеют конструкцию открытого типа, то звуки будут слышны через них. Следует помнить о тех, кто рядом с вами, и не беспокоить их.

Для клиентов в России

Цифровой проигрыватель мультимедиа

Изготовитель: Сони Корпорейшн

Адрес: 1-7-1 Конан, Минато-ку, Токио, Япония

Страна-производитель: Малайзия

Примечание относительно лицензии и товарных знаков

См. Руководство пользователя (документ HTML).

Дополнительная информация

При возникновении каких-либо вопросов или проблем, связанных с этим продуктом, а также для получения сведений об устройствах, совместимых с данным продуктом, посетите следующие веб-сайты.

Для клиентов в США:

<http://www.sony.com/walkmansupport>

Для клиентов в Канаде:

<http://www.sony.ca/ElectronicsSupport/>

Для клиентов в Европе:

<http://support.sony-europe.com/DNA>

Для клиентов в Латинской Америке:

<http://www.sony-latin.com/index.crp>

Для клиентов в других странах и регионах:

<http://www.sony-asia.com/support>

Для клиентов, которые приобрели модели, предназначенные для поставки за границу:

<http://www.sony.co.jp/overseas/support/>