

Краткое руководство

**Установка прилагаемого программного обеспечения
Использование "WALKMAN"**



NWZ-E373/E374/E375

©2012 Sony Corporation Printed in China

Комплектация

Проверьте комплектацию упаковки.

- "WALKMAN" (1)
- Наушники (1)
- Кабель USB (1)
- Краткое руководство (это руководство)
- Программное обеспечение

Программное обеспечение находится во встроенной флэш-памяти Walkman и содержит следующие элементы:

- Content Transfer

Для получения дополнительной информации об установке см. "Установка прилагаемого программного обеспечения (включая Руководство пользователя)".

- WALKMAN Guide
- Руководство пользователя и т.д.

Об операционной системе Windows и проигрывателе Windows Media

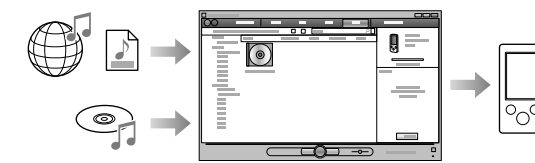
На компьютере должна быть установлена операционная система Windows XP (с Service Pack 3 или более поздней версии), Windows Vista (с Service Pack 2 или более поздней версии) или Windows 7*1 (с Service Pack 1 или более поздней версии). Кроме того, на компьютере должен быть установлен проигрыватель Windows Media версии 11 или 12.

Для получения дополнительной информации об использовании и поддержке проигрывателя Windows Media см. сведения об этой программе на веб-сайте: <http://support.microsoft.com/>

*1 [Режим совместимости] для Windows XP не поддерживается.

Три способа переноса музыки

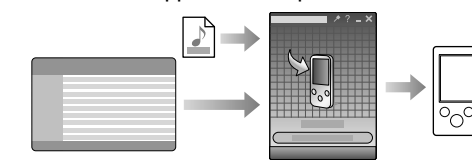
С компакт-дисков и т.д. с помощью проигрывателя Windows Media



Примечание

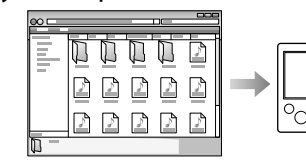
- Содержимое с защитой авторских прав не удастся передать, так как Walkman не поддерживает эту функцию.

Из iTunes*1 и т.д. с помощью Content Transfer



*1 Content Transfer поддерживает перенос данных из iTunes 10 или более поздней версии на Walkman.

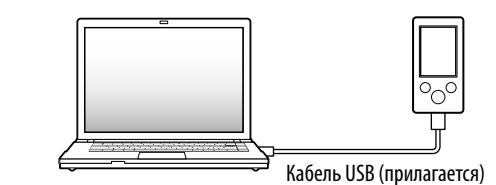
Путем перетаскивания в проводнике Windows



Для получения дополнительной информации о переносе музыки, видео или фотографий см. руководство пользователя. Руководство пользователя можно открыть из WALKMAN Guide.

Установка прилагаемого программного обеспечения (включая Руководство пользователя)

1 Подключите Walkman к компьютеру.



2 На компьютере выберите в указанном порядке.

Выберите [Пуск] - [Компьютер] или [Мой компьютер] - [WALKMAN] - [Storage Media].

3 Дважды щелкните [Setup.exe].

Появится мастер установки.

- После исполнения файла [Setup.exe] файл [Setup.exe], находящийся в папке [Storage Media] на Walkman, будет скопирован на компьютер для создания резервной копии, затем на компьютере будут установлены WALKMAN Guide и Content Transfer.

4 Следуйте инструкциям на экране.

После завершения работы мастера установки на рабочем столе компьютера появится ярлык WALKMAN Guide.

- Если Walkman подключен к компьютеру, то по завершении установки прилагаемого программного обеспечения автоматически запустится Content Transfer.

5 Дважды щелкните (WALKMAN Guide) на рабочем столе для запуска WALKMAN Guide.

Для получения дополнительной информации о переносе музыки и т.д. см. руководство пользователя, включенное в WALKMAN Guide.

Совет

- WALKMAN Guide и Content Transfer можно запускать из меню [Пуск] (для отображения необходимо щелкнуть [Пуск]).
- Установить прилагаемое программное обеспечение на другой компьютер можно согласно следующей процедуре, даже если файл [Setup.exe] удален после форматирования встроенной флэш-памяти Walkman. Скопируйте файл [Setup.exe] и папку [Install] из папки [Backup] компьютера на Walkman. Затем подключите Walkman к другому компьютеру, на который требуется произвести установку программного обеспечения, и выполните приведенную выше процедуру, начиная с шага 2. Папка [Backup] находится по следующему адресу: C:\Program Files*1\Sony\WALKMAN Guide\NWZ-E370\Backup

*1 В зависимости от версии операционной системы компьютера папка может называться [Program Files(x86)].

Назначение WALKMAN Guide

WALKMAN Guide включает в себя следующие элементы:

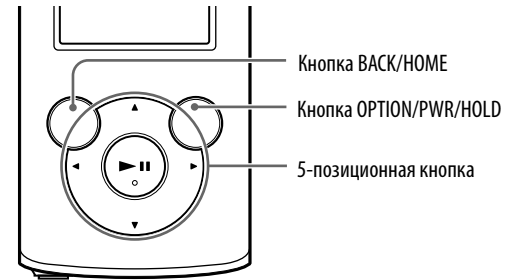
- Руководство пользователя
 - С помощью веб-браузера можно просматривать следующее содержимое.
 - Дополнительная информация об использовании Walkman
 - Перенос содержимого на Walkman с помощью программного обеспечения
 - Поиск и устранение неисправностей
- Ссылка для регистрации пользователей
- Ссылка на сайт поддержки пользователей
- Прочие полезные ссылки
 - Содержит ссылку на сайт загрузки и т.д.

Прилагаемые элементы отличаются в зависимости от страны/региона приобретения.

Совет

- После исполнения файла [Setup.exe] можно освободить дополнительное место в папке [Storage Media], отформатировав встроенную флэш-память Walkman. Форматирование встроенной флэш-памяти Walkman описано в разделе "Инициализация (форматирование) "WALKMAN"" на обратной стороне.

Использование "WALKMAN"



Зарядка батареи

Батарея Walkman заряжается при подключении Walkman к работающему компьютеру.



Примечание

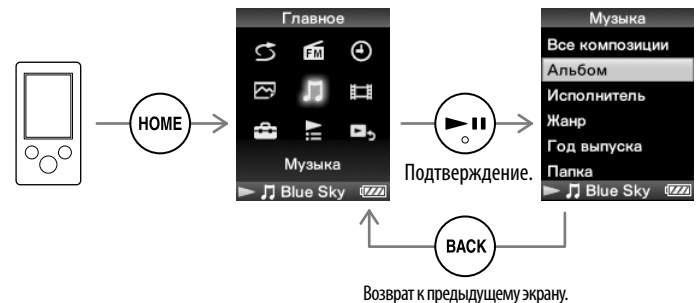
- Во избежание износа батареи заряжайте ее не реже, чем раз в полгода или в год.

Включение и выключение "WALKMAN"

Включение	Нажмите и удерживайте нажатой кнопку OPTION/PWR/HOLD.
Выключение	Во время паузы нажмите и удерживайте нажатой кнопку OPTION/PWR/HOLD. Отобразится экран POWER OFF, Walkman перейдет в режим ожидания, и экран отключится.

Использование меню Главное

Для открытия меню Главное нажмите и удерживайте нажатой кнопку BACK/HOME. В меню Главное можно выполнить воспроизведение аудио, поиск композиций, изменение настроек и т.д. В меню Главное требуемый элемент на экране можно выбрать с помощью 5-позиционной кнопки.

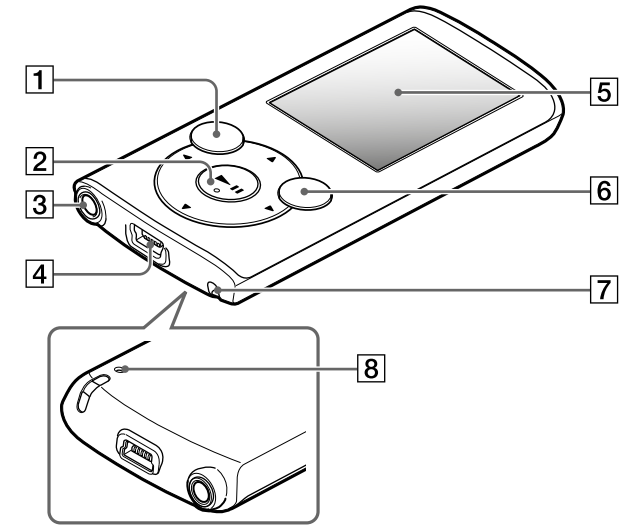


Меню Главное



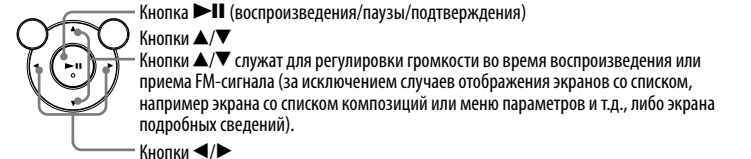
* 4 4 1 9 7 6 8 3 1 * (2)

Компоненты и элементы управления



1 Кнопка BACK/HOME

2 5-позиционная кнопка*1



3 Разъем наушников

4 Разъем USB

Для подключения кабеля USB (прилагается).

5 Дисплей

6 Кнопка OPTION/PWR/HOLD

Нажмите для отображения меню параметров.

Если нажать и удерживать нажатой эту кнопку во время паузы, экран отключится и Walkman перейдет в режим ожидания.

Если нажать и удерживать нажатой эту кнопку не во время паузы, все функциональные кнопки блокируются (функция HOLD). Чтобы отключить эту функцию, повторно нажмите и удерживайте нажатой эту кнопку.

7 Отверстие для ремешка

8 Кнопка RESET

Для нажатия используйте булавку и т.д.

*1 На кнопке имеются тактильные точки. Точки помогают в использовании кнопки.

Поиск и устранение неисправностей

Если Walkman не работает надлежащим образом, попробуйте выполнить следующие шаги для решения проблемы.

1 Выполните поиск симптомов проблемы в разделе “Поиск и устранение неисправностей” руководства пользователя (документа HTML), а затем попробуйте предпринять действия по их устранению из списка.

Для получения дополнительной информации о подключении к компьютеру см. таблицы справа.

2 Подключите Walkman к компьютеру, чтобы зарядить батарею.

Возможно, удастся устранить некоторые неполадки с помощью зарядки батареи.

3 Нажмите кнопку RESET с помощью булавки и т.д.

Перед сбросом настроек Walkman убедитесь, что не выполняется воспроизведение композиций, видео и т.д. Затем можно безопасно сбросить настройки Walkman.

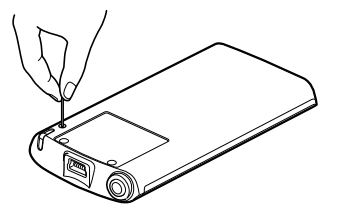
4 Для получения дополнительной информации о проблеме см. раздел “Справка” программного обеспечения.

5 Для получения дополнительной информации о проблеме выполните поиск на одном из веб-сайтов поддержки пользователей.

Для получения дополнительной информации о веб-сайтах поддержки пользователей см. раздел “Последняя информация”.

6 Если с помощью вышеперечисленных способов проблему решить не удалось, обратитесь к ближайшему дилеру Sony.

Кнопка RESET



Симптом	Причина/способ устранения
---------	---------------------------

Walkman не удается выполнить зарядку батареи.

- Кабель USB неправильно подключен к разъему USB на компьютере.
 - Отсоедините кабель USB, а затем снова подсоедините его.
 - Используйте прилагаемый кабель USB.
- Зарядка батареи выполняется при температуре окружающей среды, выходящей за границы диапазона от 5 °C до 35 °C.
 - Батарею невозможно зарядить при появлении значка [Подкл. USB(MTP)]. Заряжайте батарею при температуре окружающей среды от 5 °C до 35 °C.
- Компьютер выключен.
 - Включите компьютер.
- Компьютер перешел в спящий режим или режим ожидания.
 - Отключите спящий режим или режим ожидания компьютера.
- Используется концентратор USB.
 - При подключении с помощью концентратора USB Walkman может не работать. Подключите Walkman напрямую к компьютеру с помощью кабеля USB (прилагается).
- Установленная на компьютере операционная система не поддерживается Walkman.
 - Для зарядки Walkman подключите Walkman к компьютеру с операционной системой, поддерживаемой Walkman.
- Walkman не использовался более года.
 - В зависимости от условий использования Walkman батарея могла подвергнуться износу. Обратитесь к ближайшему дилеру Sony.

При подключении проигрывателя к компьютеру с помощью кабеля USB (прилагается) сообщение [Подкл. USB. Настр. таймера и будил. стан. недействит.] или [Подкл. USB(MTP). Настр. тайм. и бу-дил. стан. недейств.] не появляется (Walkman не распознается компьютером). (Продолжение)

Симптом	Причина/способ устранения
---------	---------------------------

При подключении проигрывателя к компьютеру с помощью кабеля USB (прилагается) сообщение [Подкл. USB. Настр. таймера и будил. стан. недействит.] или [Подкл. USB(MTP). Настр. тайм. и бу-дил. стан. недейств.] не появляется (Walkman не распознается компьютером).

- Возможно, проблема связана с разъемом USB на компьютере.
 - Подключите Walkman к другому разъему USB на компьютере.
- При первом использовании Walkman или при низком заряде батареи между подключением Walkman к компьютеру и появлением сообщения [Подкл. USB(MTP). Настр. тайм. и бу-дил. стан. недейств.] может пройти около 5 минут. Это не является неисправностью.
- Возможно, выполняется проверка подлинности программного обеспечения, которая может занять довольно длительное время. Подождите некоторое время.
- Установка программного обеспечения завершилась с ошибкой.
 - Повторите установку программного обеспечения, используя пакет установки. Импортированные данные изменены не будут.
- На компьютере запущено программное обеспечение, отличное от того, которое использовалось для переноса.
 - Отсоедините кабель USB, подождите несколько минут, а затем снова подсоедините его. Если проблеме не удалось устранить, отсоедините кабель USB, перезагрузите компьютер, а затем снова подсоедините кабель USB.
- Сообщение [Подкл. USB. Настр. таймера и будил. стан. недействит.] или [Подкл. USB(MTP). Настр. тайм. и бу-дил. стан. недейств.] может не отображаться на Walkman в зависимости от программного обеспечения, запущенного на компьютере.
 - Запустите проигрыватель Windows Media или проводник Windows.

Подсоединенный к компьютеру Walkman работает нестабильно.

- Используется концентратор USB или удлинительный кабель USB.
 - При подключении с помощью концентратора USB или удлинительного кабеля Walkman может не работать. Подключите Walkman напрямую к компьютеру с помощью кабеля USB (прилагается).

Симптом	Причина/способ устранения
---------	---------------------------

При двойном щелчке файла [Setup.exe] для установки прилагаемого программного обеспечения файл [Setup.exe] не запускается, вместо этого открывается окно свойств.

- Устанавливайте прилагаемое программное обеспечение после установки проигрывателя Windows Media 11 или 12. Для получения дополнительной информации о проигрывателе Windows Media см. следующий веб-сайт: <http://support.microsoft.com/>

Инициализация (форматирование) “WALKMAN”

Можно выполнить форматирование встроенной флэш-памяти Walkman. При форматировании памяти все файлы, включая руководство пользователя (документ HTML), будут удалены. Перед форматированием обязательно проверьте, какие файлы хранятся в памяти, и экспортируйте все необходимые файлы на жесткий диск компьютера или другое устройство.

1 Нажмите и удерживайте нажатой кнопку BACK/HOME, чтобы отобразить меню Главное.

2 Выберите в указанном порядке [Настройка] – [Общая настройка] – [Форматирование] – [Да] – [Да].

Нажмите кнопку ▲/▼/◀/▶, чтобы выбрать элемент, а затем нажмите кнопку ►|| для подтверждения. По завершении инициализации появится сообщение [Память отформатирована.].

Примечание

- Не форматируйте встроенную флэш-память с помощью проводника Windows. Выполняйте форматирование встроенной флэш-памяти на Walkman.

Меры предосторожности

О наушниках

- Избегайте пользоваться вашим устройством на большой громкости, так как длительное воспроизведение с большой громкостью может повлиять на ваш слух.
- При большой громкости внешние звуки могут быть не слышны. Избегайте прослушивания устройства в ситуациях, когда это может повлиять на слух, например, во время управления автомобилем или велосипедом.
- Поскольку прилагаемые наушники имеют открытую конструкцию, звуки свободно проходят через наушники. Убедитесь, что звуки не мешают окружающим.

Примечание относительно лицензии и товарных знаков

См. руководство пользователя (документ HTML).

Для клиентов в России

Цифровой проигрыватель мультимедиа

Изготовитель: Сони Корпорейшн

Адрес: 1-7-1 Конан,

Минато-ку, Токио 108-0075, Япония

Страна-производитель: Китай

Сильное звуковое давление из наушников и головных телефонов может привести к потере слуха.

Год и месяц изготовления указаны на упаковке.

Импортер на территории РФ:

ЗАО “Сони Электроникс”, 123103, Москва, Карамышевский проезд, 6, Россия

Название и адрес организации, расположенной на территории РФ, уполномоченной принимать претензии от пользователей:

ЗАО “Сони Электроникс”, 123103, Москва, Карамышевский проезд, 6, Россия

Последняя информация

При возникновении каких-либо вопросов или проблем, связанных с этим изделием, а также для получения дополнительной информации об устройствах, совместимых с данным изделием, посетите следующие веб-сайты.

Для клиентов в США:

<http://www.sony.com/walkmansupport>

Для клиентов в Канаде:

<http://esupport.sony.com/ca/>

Для клиентов в Европе:

<http://support.sony-europe.com/DNA>

Для клиентов в Латинской Америке:

<http://www.sony-latin.com/index.crp>

Для клиентов в других странах и регионах:

<http://www.sony-asia.com/support>

Для клиентов, которые приобрели модели, предназначенные для поставки за границу:

<http://www.sony.co.jp/overseas/support/>