

Цифровой диктофон Инструкция по эксплуатации



См. Справочное руководство

Данная Инструкция по эксплуатации содержит указания по основным операциям цифрового диктофона. Справочное руководство представлено в онлайн-форме. См. Справочное руководство для получения более подробной информации об операциях и возможных методах устранения при возникновении неисправностей.



Проверьте комплект поставки

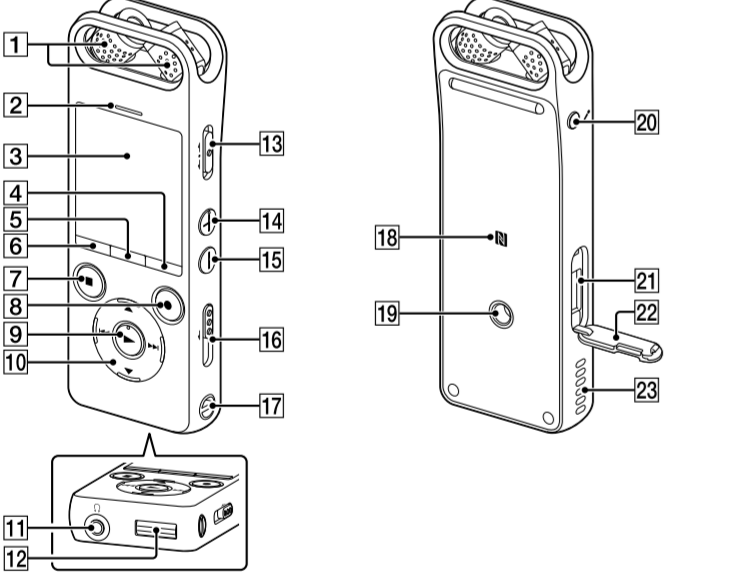
- Цифровой диктофон (1)
- Футляр для переноски (1) (искусственная кожа)
- Ветрозащитный экран (1) (полиуретан)
- Соединительный кабель USB (1)
- Инструкция по эксплуатации (данное руководство)
- Гарантийный талон
- Прикладное программное обеспечение, Sound Organizer 2 (Файл программы установки хранится во встроенной памяти, что позволяет установить ее на компьютер.)

Дополнительные принадлежности

- Электретный конденсаторный микрофон ECM-CS3, ECM-TL3
- USB-адаптер переменного тока AC-UD20

Примечание
В зависимости от страны или региона некоторые модели или дополнительные принадлежности могут быть недоступны.

Компоненты и органы управления



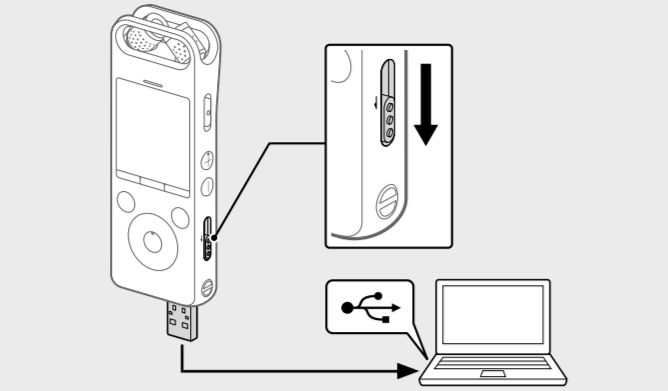
- Встроенные микрофоны
- Пиковый индикатор
- Окно дисплея
- Кнопка OPTION
- Кнопка T-MARK (маркер дорожки)
- Кнопка BACK/HOME
- Кнопка ■STOP
- Кнопка ●REC/PAUSE (запись/пауза), индикатор записи
- Кнопка ► (воспроизведение/ввод)¹⁾
- Кнопка управления (▲ DPC (Digital Pitch Control), ▼◀ A-B (поворот A-B), ◀▶ (назад/быстрое перемещение назад), ▶▶ (вперед/быстрое перемещение вперед))
- Гнездо □ (наушники)
- Крышка разъема USB (разъем USB находится позади крышки.)
- Переключатель POWER/HOLD²⁾
- Кнопка VOL + (громкость +)¹⁾
- Кнопка VOL - (громкость -)
- Ползунок USB
- Отверстие для ремешка (ремешок к цифровому диктофону не прилагается.)
- (Метка N) (Поместите на эту метку смартфон, поддерживающий технологию NFC, для установки сопряжения по NFC.)
- Отверстие для прикрепления штатива (штатив к цифровому диктофону не прилагается.)
- Гнездо \ (микрофон)
- Слот карты памяти microSD (слот карты памяти находится под крышкой.)
- Крышка слота
- Встроенный громкоговоритель

^[1] На кнопке ► (воспроизведение/ввод) и кнопке VOL + (громкость +) имеется тактильная точка. Для получения более подробной информации см. Справочное руководство по эксплуатации цифрового диктофона.

^[2] Сдвинув переключатель POWER/HOLD в положение "POWER" и удерживая его в течение 8 секунд или дольше приведет к перезагрузке цифрового диктофона. Для получения более подробной информации см. Справочное руководство.

Опробуйте свой новый цифровой диктофон

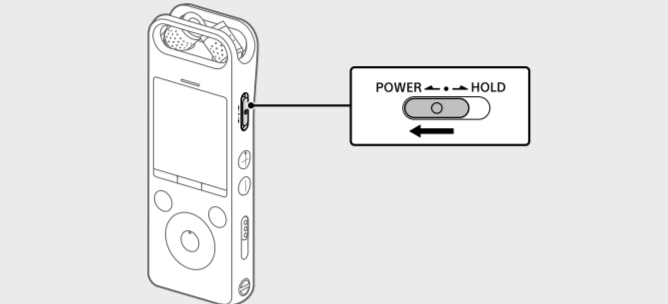
Зарядка



- Зарядите цифровой диктофон.** Сдвиньте ползунок USB в направлении стрелки и вставьте разъем USB в порт USB включенного компьютера. Когда батарея будет полностью заряжена, индикатор заряда батареи будет показывать "100 %".

- Отключите цифровой диктофон.** Убедитесь, что сообщение "Accessing" больше не отображается на окне дисплея. Затем обратитесь к документу Справочное руководство для получения информации о безопасном отключении цифрового диктофона.

Включение питания



Сдвиньте и удерживайте переключатель POWER/HOLD в направлении "POWER" до тех пор, пока не появится окно на дисплее.

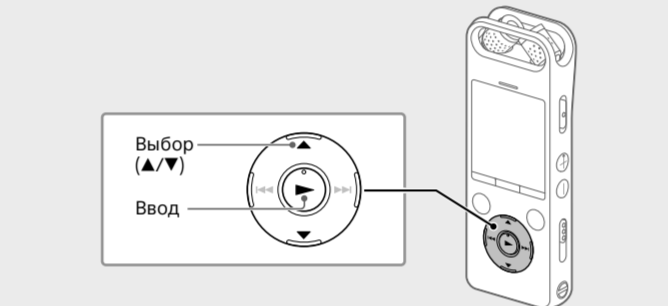
Для выключения питания сдвиньте переключатель POWER/HOLD в направлении "POWER" и удерживайте его до тех пор, пока на окне дисплея не появится сообщение "Power Off".

Для предотвращения случайных операций (HOLD)

Сдвиньте переключатель POWER/HOLD в направлении "HOLD".

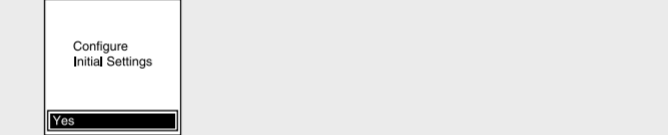
Для отключения состояния HOLD цифрового диктофона сдвиньте переключатель POWER/HOLD в сторону центра.

Начальные настройки



При первом включении цифрового диктофона на окне дисплея появится экран "Configure Initial Settings". После этого можно будет выбрать язык дисплея, установить время и выбрать включение/выключение звукового сигнала.

- Выберите "Yes" для выполнения начальных настроек.



- Выберите язык дисплея

Вы можете выбрать один из следующих языков: Deutsch (немецкий), English (английский), Español (испанский), Français (французский), Italiano (итальянский), Русский, Türkçe (турецкий)

* Настройка по умолчанию

- Установите текущий год, месяц, день, час и минуты

Set Date/Time

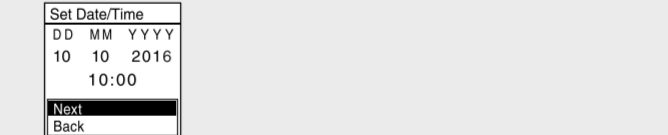
DD MM YYYY

10 1 2016

00:00

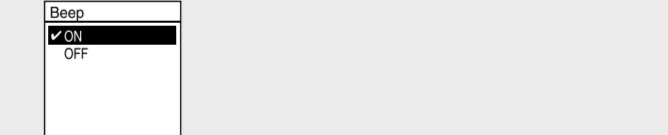
▼ Для возврата к предыдущему элементу настройки часов нажмите BACK/HOME.

- Выберите "Next".



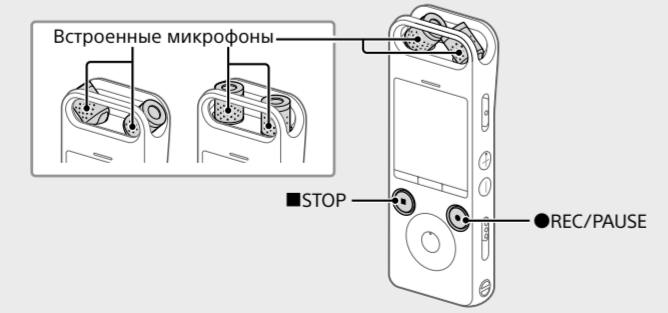
- Выберите "ON" или "OFF" для включения или выключения звукового сигнала.

После окончания начальных настроек появится сообщение о завершении, а затем экран меню HOME.



Примечание
Любую из начальных настроек можно изменить позже в любой момент. Для получения более подробной информации см. Справочное руководство.

Запись



▼

- Перед началом использования цифрового диктофона убедитесь, что переключатель POWER/HOLD находится в положении точки по центру.
- Вы можете выбрать сюжет записи для каждой ситуации, выбрав "Scene Select" в меню OPTION.

- Отрегулируйте угол встроенных микрофонов цифрового диктофона кончиками пальцев, чтобы они были направлены в сторону источника записываемого звука.

Использование меню HOME

Меню HOME можно использовать для различных операций, включая поиск и воспроизведение записанного файла и изменение настроек цифрового диктофона.

- Нажмите ●REC/PAUSE.

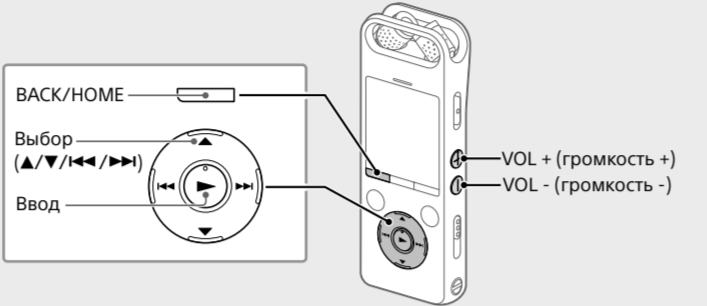
Запись начнется и индикатор записи загорится красным светом.

Во время записи появляются измерители уровня пика, чтобы помочь в регулировке уровня записи (▲). Измените ориентацию встроенных микрофонов, расстояние от источника звука или чувствительность микрофонов, так чтобы уровень записи был около -12 дБ, что соответствует оптимального диапазону, как показано выше.
- Нажмите ■STOP для остановки записи.

Сначала появится сообщение "Please Wait", а затем экран ожидания записи.

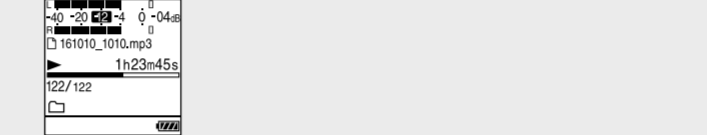
После остановки записи вы можете нажать ► для воспроизведения только что записанного файла.

Прослушивание



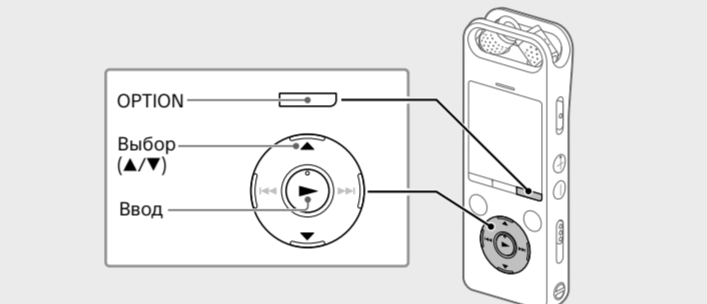
- Выберите 📁 Recorded Files* в меню HOME.
- Выберите "Latest Recording", "Search by REC Date", "Search by REC Scene" или "Folders".
- Выберите нужный файл.

Начнется воспроизведение.



- Нажмите VOL + или VOL - для регулировки громкости.
 - Нажмите ■STOP для остановки воспроизведения.
- Для добавления маркера дорожки**
Вы можете добавит маркер дорожки в точку, по которой следует позднее провести разделение файла или найти ее во время воспроизведение. В каждый файл можно добавить до 98 маркеров дорожки. Вы также можете добавлять маркеры дорожки во время записи.

Удаление



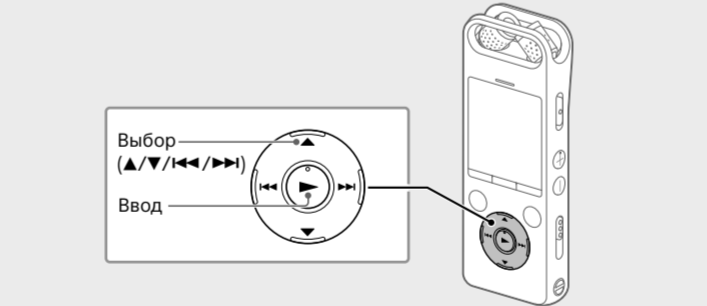
- Выберите пункт меню, для которого нужно изменить настройку.
- Выберите нужную опцию настройки.

- Примечание**
После удаления файла его восстановление невозможно.
- Выберите файл для удаления из списка записанных файлов или воспроизведите файл для удаления.
- Выберите "Delete a File" в меню OPTION.

Появится сообщение "Delete?" и начнется воспроизведение выбранного файла для подтверждения.
- Выберите "Yes".

Появится сообщение "Please Wait", которое будет отображаться до удаления выбранного файла.

Операции с помощью смартфона (REC Remote)



С помощью функции Bluetooth цифрового диктофона можно управлять цифровым диктофоном (запись, изменением настроек записи и т.п.) с помощью смартфона.

Для управления цифровым диктофоном с помощью смартфона
Необходимо установить на смартфон программу REC Remote и выполнить сопряжение по Bluetooth с цифровым диктофоном.

- Найдите программу REC Remote на Google Play или App Store и установите ее на смартфон.
- На цифровом диктофоне выберите "REC Remote" - "Add Device (Pairing)" в меню HOME и выполните инструкцию на экране для включения функции Bluetooth.
- Запустите на смартфоне программу REC Remote и выберите "ICD-SX2000" (цифровой диктофон) в списке доступных устройств. Для получения более подробной информации см. справку EC Remote и руководство, поставляемое со смартфоном.

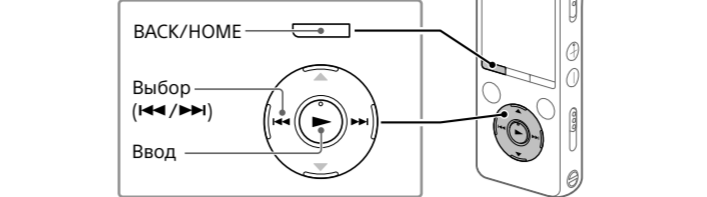
Теперь вы можете использовать смартфон для выполнения операций с помощью цифрового диктофона.

Для включения или выключения функции Bluetooth цифрового диктофона

- Выберите "REC Remote" - "Bluetooth ON/OFF" в меню HOME.
- Для включения функции Bluetooth выберите "ON". Для ее выключения выберите "OFF".

Меры предосторожности

Питание
Эксплуатируйте устройство только со встроенной аккумуляторной ионно-литиевой батареей напряжением 3,7 В пост. тока.



- Нажмите и удерживайте BACK/HOME.

Появится экран меню HOME.



Пункты меню HOME расположены в следующей последовательности.

* Текущая используемая функция отображается в "XX".

- Выберите нужную функцию из следующего списка:
 - Music**

Вы можете выбрать и воспроизвести один из файлов, импортированных с компьютера. Для поиска музыкального файла выберите "All Songs", "Albums", "Artists" или "Folders".
 - Recorded Files**

Вы можете выбрать и воспроизвести один из файлов, записанных с помощью цифрового диктофона. Для поиска записанного файла выберите "Latest Recording", "Search by REC Date", "Search by REC Scene" или "Folders".
 - Record**

Вы можете отобразить экран ожидания записи, а затем начать запись.
 - REC Remote**

Вы можете отобразить экран меню для REC Remote, в котором используется функция Bluetooth.
 - Settings**

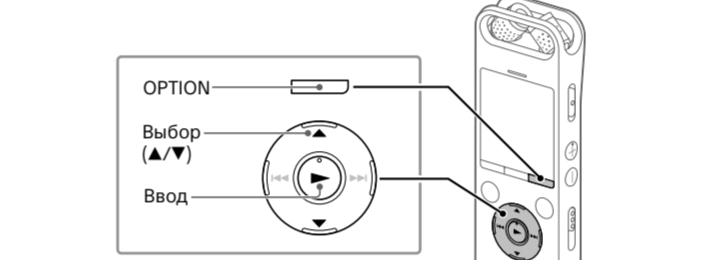
Вы можете отобразить экран меню Settings и изменить различные настройки цифрового диктофона.
 - Return to XX***

Вы можете вернуться к экрану, который отображался перед экраном меню HOME.
 - * Текущая используемая функция отображается в "XX".

▼ Нажмите ■STOP для возврата к экрану, который отображался перед входом в меню HOME.

Использование меню OPTION

Меню OPTION можно использовать для выполнения различных функций, включая изменение настроек цифрового диктофона. Доступные пункты отличаются в зависимости от ситуации.



- Выберите нужную функцию в меню HOME, а затем нажмите OPTION.

- Выберите пункт меню, для которого нужно изменить настройку.
- Выберите нужную опцию настройки.

На некоторых элементах питания данный символ может комбинироваться с символом химического элемента. Символы ртути (Hg) или свинца (Pb) указываются, если содержание данных металлов более 0,0005% (для ртути) и 0,004% (для свинца) соответственно. Обеспечивая правильную утилизацию отслуживших устройств и использованных элементов питания, вы предотвращаете негативное влияние на окружающую среду и здоровье людей, возникающее при неправильной утилизации. Вторичная переработка материалов, использованных при изготовлении элементов питания и устройств, способствует сохранению природных ресурсов.

При работе устройств, для которых в целях безопасности, выполнения каких-либо действий или сохранения имеющихся в памяти устройств данных необходима подача постоянного питания от встроенного элемента питания, замену такого элемента питания следует производить только в специализированных сервисных центрах. Для правильной утилизации использованных элементов питания, электрического и электронного оборудования после истечения срока службы следует сдавать их в соответствующий пункт по сбору электронного и электрического оборудования.

Об использовании прочих элементов питания, пожалуйста, узнайте в разделе, в котором даны инструкции по извлечению элементов питания из устройств, соблюдая меры безопасности. Сдавайте эти использованные элементы питания в соответствующие пункты по сбору и переработке использованных элементов питания.

- Отключите цифровой диктофон от компьютера.

Установка программы Sound Organizer 2

Установите программу Sound Organizer на компьютер. Программа Sound Organizer позволяет обмениваться файлами между цифровым диктофоном и компьютером. Композиции, импортированные с музыкальных компакт-дисков и других носителей, файлы MP3 и другие аудиофайлы, импортированные с компьютера, можно воспроизводить с помощью цифрового диктофона, а также передавать на него.

- Примечания**
 - Программа Sound Organizer совместима только с компьютерами Windows. Она не совместима с Mac.
 - Данный цифровой диктофон совместим только с программой Sound Organizer 2.
- При форматировании встроенной памяти все данные, хранящиеся на ней, будут удалены. (Программа Sound Organizer также будет удалена.)

▼ При установке Sound Organizer войдите в систему с правами администратора.

- Выполните инструкции в разделе "Зарядка" для подключения цифрового диктофона к компьютеру.

Пока цифровой диктофон подключен к компьютеру, на окне дисплея цифрового диктофона появится и будет отображаться сообщение "Connecting".
- Перейдите в меню [Пуск], щелкните [Компьютер], а затем дважды щелкните [IC RECORDER] - [FOR WINDOWS].
- Дважды нажмите [SoundOrganizer_V2001] (или [SoundOrganizer_V2001.exe]).

Выполните инструкции на экране компьютера.
- Убедитесь, что вы согласились с условиями лицензионного соглашения, выберите [I accept the terms in the license agreement], а затем щелкните [Next].
- После появления окна [SetUp Type] выберите [Standard] или [Custom], а затем щелкните [Next].

Выполните инструкции на экране и выберите [Custom], задайте параметры установки.
- После появления окна [Ready to Install the Program] щелкните [Install].

Начнется установка.
- После появления окна [Sound Organizer has been installed successfully.] установите флажок [Launch Sound Organizer Now], а затем щелкните [Finish].

Примечание
После установки Sound Organizer может потребоваться перезагрузка компьютера.

Технические характеристики
Питание
Эксплуатируйте устройство только со встроенной аккумуляторной ионно-литиевой батареей напряжением 3,7 В пост. тока.

Техника безопасности

- Не пользуйтесь устройством во время вождения автомобиля, езды на велосипеде или управления любыми моторизованными транспортными средствами.

- Обращение с устройством**
 - Не оставляйте устройство вблизи источников тепла или в местах, подверженных воздействию прямых солнечных лучей, большого количества пыли или механических ударов.
 - В случае попадания внутрь устройства твердых предметов или жидкостей не пользуйтесь устройством, пока его не проверит квалифицированный специалист.
 - При использовании вашего цифрового диктофона соблюдайте приведенные ниже меры предосторожности во избежание деформирования корпуса или возникновения неисправности цифрового диктофона.
 - Не садитесь, когда цифровой диктофон находится в заднем кармане.
 - Не кладите цифровой диктофон в сумку со шнуром наушников, намотанная на диктофон, и не подвергайте сумку ударам.
 - Избегайте попадания на устройство брызг воды. Устройство не является влагозащитным. В частности, будьте осторожны в следующих ситуациях.
 - Заходя в ванную комнату и т.п. с устройством, находящимся в кармане. Если вы наклонитесь, устройство может упасть в воду и намочуться.
 - Пользуясь устройством в условиях, где оно может подвергаться воздействию дождя, снега или повышенной влажности.
 - В условиях, когда вы можете вспотеть. Устройство может намочить, если вы возьмете его влажными руками или положите в карман одежды, пропитанной потом.

- При использовании вашего цифрового диктофона соблюдайте приведенные ниже меры предосторожности во избежание деформирования корпуса или возникновения неисправности цифрового диктофона.
 - Не садитесь, когда цифровой диктофон находится в заднем кармане.
 - Не кладите цифровой диктофон в сумку со шнуром наушников, намотанная на диктофон, и не подвергайте сумку ударам.
 - Избегайте попадания на устройство брызг воды. Устройство не является влагозащитным. В частности, будьте осторожны в следующих ситуациях.
 - Заходя в ванную комнату и т.п. с устройством, находящимся в кармане. Если вы наклонитесь, устройство может упасть в воду и намочуться.
 - Пользуясь устройством в условиях, где оно может подвергаться воздействию дождя, снега или повышенной влажности.
 - В условиях, когда вы можете вспотеть. Устройство может намочить, если вы возьмете его влажными руками или положите в карман одежды, пропитанной потом.

- Высокий уровень громкости этого изделия при прослушивании может оказывать отрицательное воздействие на слух. В целях безопасности на дорогах не пользуйтесь данным изделием при управлении автомобилем или езде на велосипеде.
- Если вы пользуетесь наушниками при очень низкой влажности окружающего воздуха, то можете почувствовать боль в ушах. Это явление не связано с неисправностью наушников, оно вызвано накоплением на теле статического электричества. Чтобы уменьшить образование статического электричества, пользуйтесь одеждой из несинтетических материалов.

Помехи

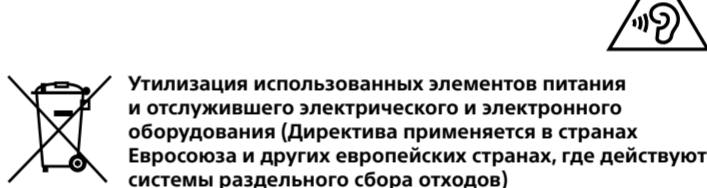
- Если устройство расположено рядом с источниками переменного тока, люминесцентной лампой или мобильным телефоном, во время записи или воспроизведения может быть слышен шум.
- Шум может записаться, если во время записи провести по цифровому диктофону каким-либо предметом, например пальцем.

Уход за устройством
Для чистки корпуса используйте мягкую ткань, слегка смоченную водой. Затем используйте мягкую сухую ткань, чтобы вытереть корпус. Нельзя использовать спирт, бензин или растворитель.

В случае возникновения вопроса или проблем, касающихся данного устройства, обратитесь к ближайшему дилеру Sony.

ВНИМАНИЕ!
Не подвергайте батареи (батарейный блок или установленные батареи) длительному воздействию чрезмерного нагрева, например на солнце, вблизи огня и т.п.

Во избежание возможных повреждений органов слуха избегайте длительного прослушивания на высокой громкости.



Утилизация использованных элементов питания и отслужившего электрического и электронного оборудования (Директива применяется в странах Евросоюза и других европейских странах, где действуют системы раздельного сбора отходов)

Данный знак на устройстве, элементе питания или их упаковке означает, что устройство и элемент питания, нельзя утилизировать вместе с прочими бытовыми отходами.

На некоторых элементах питания данный символ может комбинироваться с символом химического элемента. Символы ртути (Hg) или свинца (Pb) указываются, если содержание данных металлов более 0,0005% (для ртути) и 0,004% (для свинца) соответственно. Обеспечивая правильную утилизацию отслуживших устройств и использованных элементов питания, вы предотвращаете негативное влияние на окружающую среду и здоровье людей, возникающее при неправильной утилизации. Вторичная переработка материалов, использованных при изготовлении элементов питания и устройств, способствует сохранению природных ресурсов.

При работе устройств, для которых в целях безопасности, выполнения каких-либо действий или сохранения имеющихся в памяти устройств данных необходима подача постоянного питания от встроенного элемента питания, замену такого элемента питания следует производить только в специализированных сервисных центрах. Для правильной утилизации использованных элементов питания, электрического и электронного оборудования после истечения срока службы следует сдавать их в соответствующий пункт по сбору электронного и электрического оборудования.

Об использовании прочих элементов питания, пожалуйста, узнайте в разделе, в котором даны инструкции по извлечению элементов питания из устройств, соблюдая меры безопасности. Сдавайте эти использованные элементы питания в соответствующие пункты по сбору и переработке использованных элементов питания.

Для получения более подробной информации о вторичной переработке данных изделий или использованных элементов питания, пожалуйста, обратитесь в местные органы городского управления, службу сбора бытовых отходов или в магазин, где были приобретены изделия или элементы питания.

EAC
Производитель: Сони Корпорейшн, 1-71 Конан Минато-ку Токио, 108-0075 Япония

Импортер на территории стран Таможенного союза АО «Сони Электроникс», Россия, 123103, Москва, Карамышевский проезд, 6

Дата изготовления указана на изделии и упаковке на этикетке со штрих-кодом в следующем формате: MM-YYYY, где MM - месяц, YYYY - год изготовления.

Страна-изготовитель
Цифровой диктофон : Сделано в Китае

Предназначен для индивидуального использования, для воспроизведения/записи цифрового контента.

Транспортировать в оригинальной упаковке, во время транспортировки не бросать, оберегать от падений, ударов, не подвергать излишней вибрации.

Если неисправность не удается устранить следуя данной инструкции – обратитесь в ближайший авторизованный SONY центр по ремонту и обслуживанию.

Реализацию осуществлять в соответствии с действующими требованиями законодательства. Отслужившее изделие утилизировать в соответствии с действующими требованиями законодательства.

Технические характеристики
Объем (объем, доступный для пользователя¹⁾*)
16 Гб (прибл. 12,80 Гб = 13 743 895 347 байт)

Максимальное время записи (встроенная память)
Ниже указано максимальное время записи для всех папок.

LPCM 96 kHz/24 bit	6 часов 35 минут	
LPCM 44.1 kHz/16 bit	21 часов 35 минут	
MP3 320 kbps	95 часов 25 минут	
MP3 192 kbps ³⁾	159 часов	
MP3 128 kbps	238 часов	
MP3 48 kbps (MONO)	636 часов	

Примечание
Если вы собираетесь выполнять непрерывную запись в течение длительного времени, вам может потребоваться USB-адаптер переменного тока (не прилагается). Подробную информацию о времени работы от батареи см. в разделе Срок службы батареи. Максимальное время записи в данном разделе приведено только для справки.

Время работы от батареи (встроенной аккумуляторной ионно-литиевой батареи)¹⁾*			
	Запись	Воспроизведение с помощью встроенного громкоговорителя ²⁾	Воспроизведение с помощью наушников
LPCM 96 kHz/24 bit	Прибл. 15 часов	Прибл. 10 часов	Прибл. 24 часов
MP3 192 kbps	Прибл. 30 часов	Прибл. 24 часов	Прибл. 30 часов

Размеры (ш/в/г) (без выступающих деталей и органов управления)
Прибл. 44,0 мм x 120,0 мм x 14,5 мм

Масса
Прибл. 98 г

Условия хранения
Хранить в упакованном виде в темных, сухих, чистых, вентилируемых помещениях, изолированными от мест хранения кислот и щелочей.

Рабочая температура	5°C - 35°C
Рабочая влажность	25% - 75%
Температура хранения	-10°C - +45°C
Влажность хранения	25% - 75%

Без образования конденсата. Срок хранения не установлен.

Совместимые карты памяти

- Карты памяти microSDHC от 4 Гб до 32 Гб
- Карты памяти microSDXC 64 Гб или более

Примечание
Запись аудиосигнала LPCM 96 кГц/24 бит непосредственно на карту памяти microSD/SDHC/SDXC невозможна.

^[1] Небольшое количество внутренней памяти используется для управления файлами и поэтому недоступно для хранения данных пользователя.

^[2] Когда встроенная память форматируется на цифровой диктофоне.

^[3] Настройка по умолчанию для сюжетов записи.

^[4] Время работы от батареи зависит от условий эксплуатации цифрового диктофона.

^[5] При воспроизведении музыки с помощью встроенного громкоговорителя с уровнем громкости 25.

Беспроводная система	Рабочая частота	Максимальная выходная мощность
Bluetooth	2400–2483,5 МГц	< 8 дБм
NFC	13,56 МГц	-

Товарные знаки

- Microsoft, Windows и Windows Media являются товарными знаками или зарегистрированными товарными знаками Microsoft Corporation в Соединенных Штатах и/или других странах.
- Технология кодирования звука MPFS Layer-3 и патенты, лицензированные у Fraunhofer IIS и Thomson.
- Логотипы microSD, microSDHC и microSDXC являются товарными знаками SD-3C, LLC.



Συσκευή ψηφιακής εγγραφής Οδηγίες Λειτουργίας



ICΔ-SX2000

Ανατρέξτε στον Οδηγό Παράδειας

Αντιγράψτε τις Οδηγίες Λειτουργίας, οι οποίες σας παρέχουν τις οδηγίες σχετικά με τις βασικές λειτουργίες της συσκευής ψηφιακής εγγραφής. Ο Οδηγός Βοήθειας είναι ένα διαδικτυακό χειρίδιο.

Ανατρέξτε στον Οδηγό Βοήθειας για περισσότερες πληροφορίες, λειτουργίες και πιθανές λύσεις σε περίπτωση που αντιμετωπίσετε κάποιο πρόβλημα.

http://rd1.sony.net/help/icd/s20/h_c/e/



Ελέγξτε τα παρεχόμενα αντικείμενα

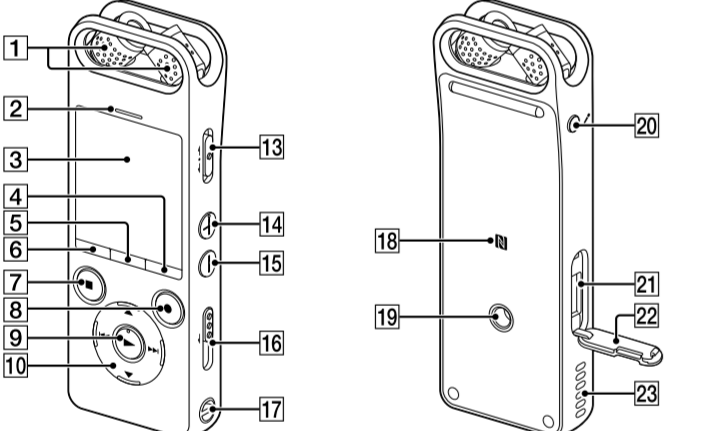
- Συσκευή ψηφιακής εγγραφής (1)
- Θύρα μεταφοράς (1)
- Αντιανεμική Προστασία (1)
- Καλώδιο υποστήριξης σύνδεσης USB (1)
- Οδηγίες Λειτουργίας (αυτό το φύλλο)
- Κάρτα εγνίσησης
- Λογισμικό εφάρμογης Sound Organizer 2 (αρχείο προγράμματος εγκατάστασης που βρίσκεται αποθηκευμένο στην ενσωματωμένη μνήμη ώστε να μπορείτε να το εγκαταστήσετε στον υπολογιστή σας.)

Προαιρετικά εξαρτήματα

- Μικρόφωνο τύπου πικνακή ηλεκτρίτη ECM-CS3, ECM-TL3
- Προσαρμογέας εναλλασσόμενου ρεύματος USB AC-UD20

■ Σημείωση
Ανάλογα με τη χώρα ή την περιοχή, ορισμένα από τα μοντέλα ή τα προαιρετικά εξαρτήματα δεν είναι διαθέσιμα.

Μέρη και χειριστήρια



- Ενσωματωμένα μικρόφωνα
- Ένδειξη ανώτερης στάθμης
- Οθόνη
- Κουμπί OPTION
- Κουμπί T-MARK (σήμανση κομματιού)
- Κουμπί BACK/HOME
- Κουμπί **STOP**
- Κουμπί **REC/PAUSE** (εγγραφή/παύση), ένδειξη εγγραφής
- Κουμπί ► (αναπαράγωγή/εισαγωγή)*
- Κουμπί ελέγχου (▲ DPC (Digital Pitch Control), ▼ ◀ A-B (επανάληψη A-B), ▶▶ (επανάληψη/γρήγορη κίνηση προς τα πίσω), ►► (ταχεία αναπαράγωγή/γρήγορη κίνηση προς τα μπροστά)
- Υποδοχή (ακουστικών)
- Καλώδιο συνδέσιμου USB (Ο αμυγλωτόνος σύνδεσμος USB βρίσκεται πίσω από το κάλυμμα.)
- Διακόπτης POWER+HOLD*¹
- Κουμπί VOL - (ένταση ήχου +)¹
- Κουμπί VOL + (ένταση ήχου -)¹
- Μονάδα USB
- Ότι μόντα (Δεν παρέχεται μόντα με τη συσκευή ψηφιακής εγγραφής.)
- N** (ένδειξη N) (Ποτοποιήστε ένα smartphone με δυνατότητα NFC πώς σε αυτήν την ένδειξη για να δημιουργηθεί σύνδεση NFC.)
- Ότι για τη σύνδεση τριπόδου (Δεν παρέχεται τριπόδο με τη συσκευή ψηφιακής εγγραφής.)
- Υποδοχί (μικροφώνων)
- Υποδοχή κάρτας microSD (Η υποδοχή της κάρτας βρίσκεται κάτω από το κάλυμμα.)
- Καλώμια υποδοχής
- Ενσωματωμένο ηχείο

^[1] Το κουμπί ► (αναπαράγωγή/εισαγωγή) και το κουμπί VOL + (ένταση ήχου +) έχουν μια ανάληψη μικρού κωδικα.Χρησιμοποιήστε τις ως ορισμό αναφοράς για τον χειριστή της συσκευής ψηφιακής εγγραφής.

^[2] Αν έχετε τον διακόπτη POWER+HOLD στη θέση "POWER" και τον κρατήσετε εκεί για 8 δευτερόλεπτα ή περισσότερο, πραγματοποιείται επανεκκίνηση της συσκευής ψηφιακής εγγραφής. Για λειτουργίες οδηγίες, ανατρέξτε στον Οδηγό Βοήθειας.

Άδεια

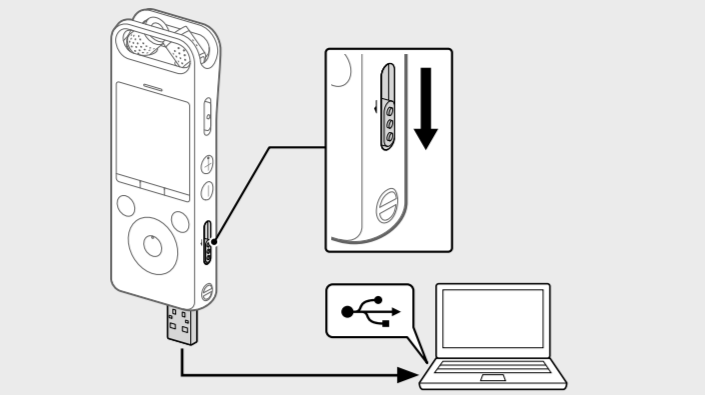
Αυτή η συσκευή ψηφιακής εγγραφής συνοδεύεται από λογισμικό που χρησιμοποιείται βάσει άδειας χρήσης από τους κατασκευτές του κάθε λογισμικού. Βάσει απαιτήσεων των κατόχων των πνευματικών δικαιωμάτων αυτών των εφάρμογών λογισμικού, υπονοείται να σας ενημερώσουμε για τα ακόλουθα. Παρακαλούμε διαβάστε τις παρακάτω ενότητες. Οι Άδειες (στα Αγγλικά) εγγραφόμενες στην εσωτερική μνήμη της συσκευής ψηφιακής εγγραφής. Προγραμμοποιήστε σύνδεση προσωπικής μεταξύ της συσκευής ψηφιακής εγγραφής και υπολογιστή για να διαβάσετε τις άδειες που βρίσκονται στο φάκελο "LICENSE".

Σχετικά με το εφάρμοσμένο λογισμικό GNU GPL/LGPL

Το λογισμικό που εμφανίζεται στην ακόλουθη άδεια GNU General Public License (εφεξής αναφέρεται ως "GPL") ή την άδεια GNU Lesser General Public License (εφεξής αναφέρεται ως "LGPL") περιλαμβάνεται σε αυτή τη συσκευή ψηφιακής εγγραφής. Με το παρόν σας γνωστοποιείται ότι έχετε το δικαίωμα πρόσβασης

Ας δοκιμάσουμε τη νέα σας συσκευή ψηφιακής εγγραφής

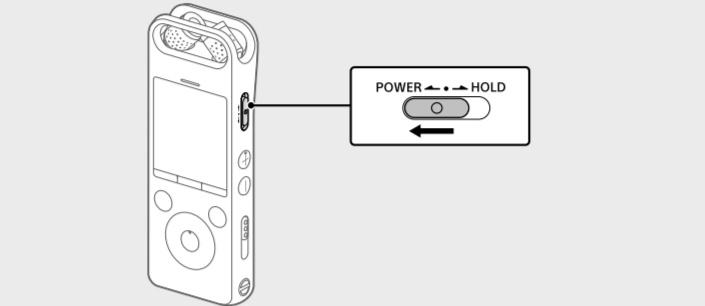
Φόρτιση



- Φορτίστε τη συσκευή ψηφιακής εγγραφής.** Συρτάτε τον μεγάλο USB προς την κατεύθυνση του βέλους και εισαγάγετε τον σύνδεσμο USB στη Θύρα USB ενός ενεργοποιήσιμου υπολογιστή. Όταν φορτιστεί πλήρως η μπαταρία, η ένδειξη μπαταρίας θα δείξει **100%**.

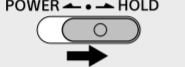
- Αποσυνδέστε τη συσκευή ψηφιακής εγγραφής.** Βεβαιωθείτε ότι το μήνυμα "Accessing" δεν εμφανίζεται πλέον στην οθόνη.Στη συνέχεια, ανατρέξτε στον Οδηγό βοήθειας για να αφαιρέσετε με ασφάλεια τη συσκευή ψηφιακής εγγραφής.

Ενεργοποίηση



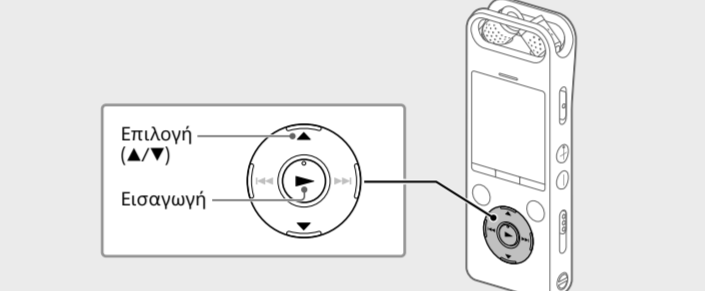
Συρτάτε και κρατήστε τον διακόπτη POWER+HOLD προς την κατεύθυνση "POWER" έως ότου ενεργοποιηθεί η οθόνη. Για απενεργοποίηση, σύρτε και κρατήστε τον διακόπτη POWER+HOLD προς την κατεύθυνση "POWER" μέχρι να εμφανιστεί στην οθόνη η ένδειξη "Power Off".

Για την αποφυγή εκτέλεσης μη επιθυμητών λειτουργιών (HOLD)
Συρτάτε τον διακόπτη POWER+HOLD προς την κατεύθυνση "HOLD".



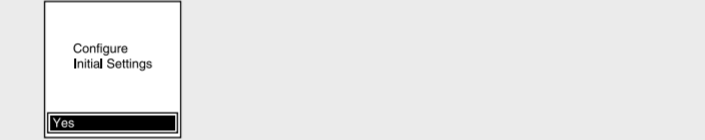
✧ Για να αναίρεσετε την κατάσταση HOLD στη συσκευή ψηφιακής εγγραφής, σύρτε τον διακόπτη POWER+HOLD προς το κέντρο.

Αρχικές ρυθμίσεις



Όταν ενεργοποιήστε τη συσκευή ψηφιακής εγγραφής για πρώτη φορά, εμφανίζεται η οθόνη "Configure Initial Settings". Μπορείτε να επιλέξετε τη γλώσσα της οθόνης, να ρυθμίσετε το ρολόι και να ενεργοποιήσετε/απενεργοποιήσετε τον χαρακτηριστικό ήχο "Jmpit" (beep).

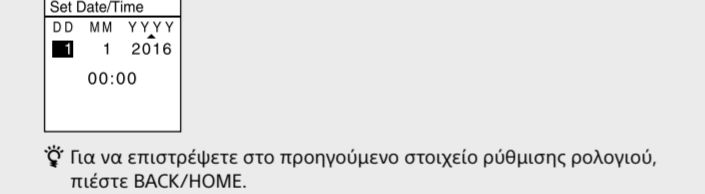
- Επιλέξτε "Yes" για να ξεκινήσετε τις αρχικές ρυθμίσεις.



- Επιλέξτε τη γλώσσα της οθόνης. Μπορείτε να επιλέξετε από τις παρακάτω γλώσσες: Deutsch (Γερμανικά), English* (Αγγλικά), Español (Ισπανικά), Français (Γαλλικά), Italiano (Ιταλικά), Русский (Ρωσικά), Türkçe (Τουρκικά)

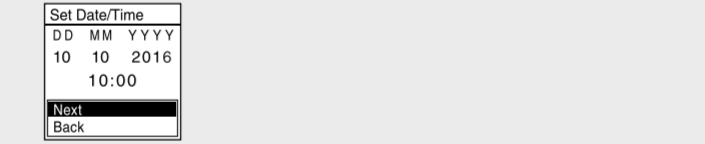
* Προεπιλεγμένη ρύθμιση

- Ρυθμίστε το τρέχον έτος, μήνα, ημέρα, ώρα και λεπτά.



✧ Για να επιστρέψετε στο προηγούμενο στοιχείο ρύθμισης ρολογιού, πιέστε BACK/HOME.

- Επιλέξτε "Next".

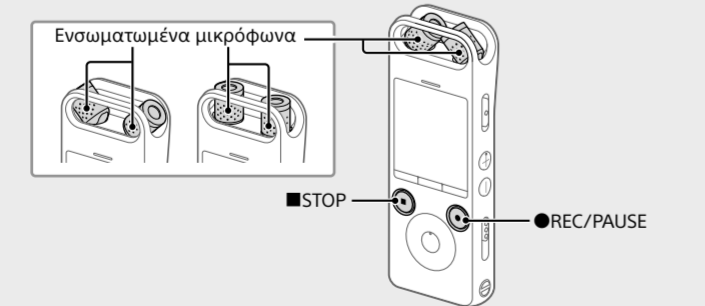


- Επιλέξτε "ON" ή "OFF" για να ενεργοποιήσετε ή να απενεργοποιήσετε τον χαρακτηριστικό ήχο "Jmpit" (beep). Όταν ολοκληρωθούν οι αρχικές ρυθμίσεις, εμφανίζεται το μήνυμα ολοκλήρωσης και έπειτα η οθόνη του μενού HOME.

■ Σημείωση

Μπορείτε να αλλάξετε οποιαδήποτε από τις αρχικές ρυθμίσεις οποιαδήποτε στιγμήν. Για λειτουργίες οδηγίες, ανατρέξτε στον Οδηγό βοήθειας.

Εγγραφή

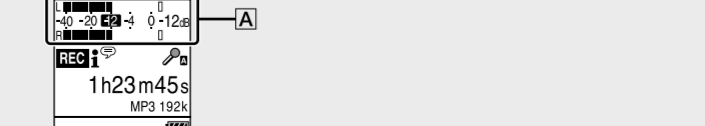


- Πριν αρχίσετε να χρησιμοποιείτε τη συσκευή ψηφιακής εγγραφής, βεβαιωθείτε ότι ο διακόπτης POWER+HOLD βρίσκεται στη θέση της ενεργητικής ονείας.
- Μπορείτε να επιλέξετε μια σκηνή εγγραφής για κάθε περίπτωση επιλέγοντας "Scene Select" στο μενού OPTION.

- Ρυθμίστε τη γλώσσα των ενσωματωμένων μικροφώνων της συσκευής ψηφιακής εγγραφής με τα ακροφύσια σας έτσι ώστε να δίνουν προς την κατεύθυνση της εγγραφόμενης ηχηής.

- Πιέστε **REC/PAUSE**.

Ξεκινάει η εγγραφή και η ένδειξη εγγραφής ανάβει με κόκκινο χρώμα.

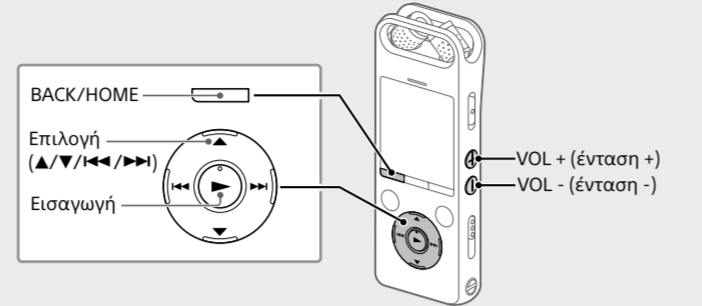


Κατά τη διάρκεια της εγγραφής, εμφανίζονται οι μετρητές ενεργητικότητας της συσκευής ψηφιακής εγγραφής.
1 Πιέστε **παρεταταμένα** το BACK/HOME. Εμφανίζεται η οθόνη του μενού HOME.

- Πιέστε **STOP** για να διακόψετε την εγγραφή. Πρώτα εμφανίζεται η ένδειξη "Please Wait" και κατόπιν εμφανίζεται η οθόνη αναμονής εγγραφής.

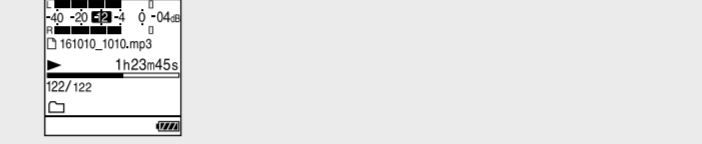
Αφού διακόψετε την εγγραφή, μπορείτε να πιέσετε το ► για να αναπαράγετε το αρχείο που μόλις εγγράψατε.

Ακρόαση



- Επιλέξτε **Recorded Files*** από το μενού HOME.
- Επιλέξτε "Latest Recording", "Search by REC Date", "Search by REC Scene", ή "Folders".

- Επιλέξτε το αρχείο που επιθυμείτε. Η αναπαράγωγή ξεκινάει.



- Πιέστε το VOL + ή VOL - για να ρυθμίσετε την ένταση.
- Πιέστε **STOP** για να διακόψετε την αναπαράγωγή.

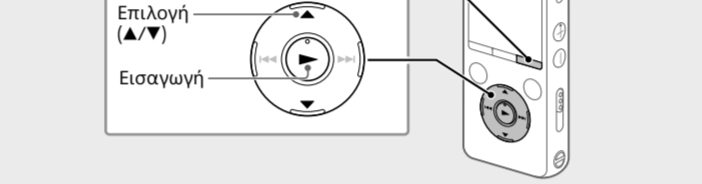
Για την προσήμη μόνιμης ομίσηση κομματιού
Μπορείτε να προσθέσετε μια σήμανση κομματιού στο σημείο στο οποίο θα θέλατε να διαγράψτε αργότερα το αρχείο ή να το εντοπίσετε κατά την αναπαράγωγή. Μπορείτε να προσθέτε έως και 98 σήμανσες κομματιού σε κάθε αρχείο.

Μπορείτε επίσης να προσθέσετε σήμανσεις κομματιού κατά την εγγραφή.

Διαγραφή

- Πιέστε το VOL + ή VOL - για να ρυθμίσετε την ένταση.
- Πιέστε **STOP** για να διακόψετε την αναπαράγωγή.

Για την προσήμη μόνιμης ομίσηση κομματιού
Μπορείτε να προσθέσετε μια σήμανση κομματιού στο σημείο στο οποίο θα θέλατε να διαγράψτε αργότερα το αρχείο ή να το εντοπίσετε κατά την αναπαράγωγή. Μπορείτε να προσθέτε έως και 98 σήμανσες κομματιού σε κάθε αρχείο.



- Σημείωση**
Όταν ένα αρχείο διαγραφεί, δεν μπορεί να το ανακτήσετε.
- Ακολουθήστε τις οδηγίες στην ενότητα "Φόρτιση" για να συνδέσετε τη συσκευή ψηφιακής εγγραφής σε έναν υπολογιστή.
- Επιλέξτε "Delete a File" από το μενού OPTION.

Εμφανίζεται η ένδειξη "Delete?" και γίνεται αναπαράγωγή του επιλεγμένου αρχείου για επιβεβαίωση.

- Επιλέξτε "Yes".

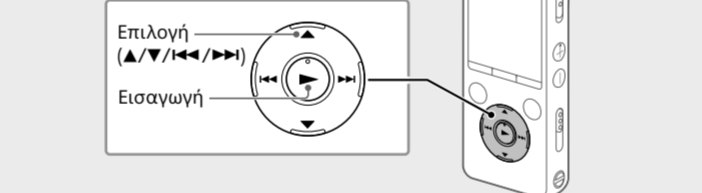
Εμφανίζεται η ένδειξη "Please Wait" και παραμένει έως ότου διαγραφεί το επιλεγμένο αρχείο.

- Επιλέξτε "Yes" για να ξεκινήσετε τις αρχικές ρυθμίσεις.
- Επιλέξτε τη γλώσσα της οθόνης. Μπορείτε να επιλέξετε από τις παρακάτω γλώσσες: Deutsch (Γερμανικά), English* (Αγγλικά), Español (Ισπανικά), Français (Γαλλικά), Italiano (Ιταλικά), Русский (Ρωσικά), Türkçe (Τουρκικά)
- Ρυθμίστε το τρέχον έτος, μήνα, ημέρα, ώρα και λεπτά.

✧ Για να επιστρέψετε στο προηγούμενο στοιχείο ρύθμισης ρολογιού, πιέστε BACK/HOME.

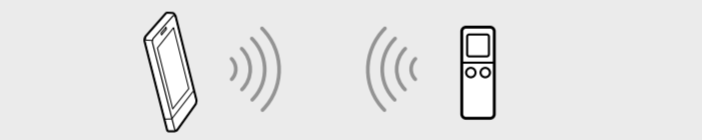
- Επιλέξτε "Next".
- Επιλέξτε "ON" ή "OFF" για να ενεργοποιήσετε ή να απενεργοποιήσετε τον χαρακτηριστικό ήχο "Jmpit" (beep). Όταν ολοκληρωθούν οι αρχικές ρυθμίσεις, εμφανίζεται το μήνυμα ολοκλήρωσης και έπειτα η οθόνη του μενού HOME.

Λειτουργίες με το smartphone (REC Remote)



Με τη Λειτουργία Bluetooth της συσκευής ψηφιακής εγγραφής, μπορείτε να χειριστήε τη συσκευή ψηφιακής εγγραφής (εγγραφή, αλλαγή των ρυθμίσεων εγγραφής, κ.λπ.) χρησιμοποιώντας ένα smartphone.

Για τον χειρισμό της συσκευής ψηφιακής εγγραφής μέσω smartphone
Γρέπει να εγκαταστήσετε την εφαρμογή REC Remote στο smartphone και να πραγματοποιήσετε σύνδεση Bluetooth με τη συσκευή ψηφιακής εγγραφής.



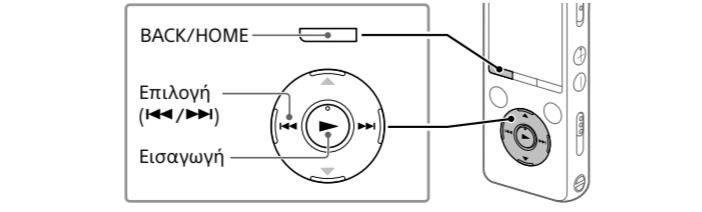
- Πραγματοποιήστε αναζήτηση στο Google Play ή στο App Store για την εφαρμογή REC Remote και εγκαταστήστε την στο smartphone.
- Στη συσκευή ψηφιακής εγγραφής, επιλέξτε "REC Remote" > "Add device (Pairing)" από το μενού HOME και ακολουθήστε τις οδηγίες στην οθόνη για να ενεργοποιήσετε τη λειτουργία Bluetooth.
- Στο smartphone, εκκινήστε την εφαρμογή REC Remote και επιλέξτε "ICD-SX2000" (η συσκευή σας ψηφιακής εγγραφής) από τη διαθέσιμα λίστα συσκευών. Για λειτουργίες οδηγίες, ανατρέξτε στη βοήθεια της εφαρμογής REC Remote και στο χειρίδιο που συνοδεύο τη smartphone. Μην θέσετε τη μονάδα σε λειτουργία στο smartphone για τις λειτουργίες της συσκευής ψηφιακής εγγραφής.

Για την ενεργοποίηση ή απενεργοποίηση της λειτουργίας Bluetooth της συσκευής ψηφιακής εγγραφής

- Επιλέξτε "REC Remote" - "Bluetooth ON/OFF" από το μενού HOME.

✧ Πριν αρχίσετε να χρησιμοποιείτε τη συσκευή ψηφιακής εγγραφής, βεβαιωθείτε ότι ο διακόπτης POWER+HOLD βρίσκεται στη θέση της ενεργητικής ονείας.

- Μπορείτε να επιλέξετε μια σκηνή εγγραφής για κάθε περίπτωση επιλέγοντας "Scene Select" στο μενού OPTION.
- Ρυθμίστε τη γλώσσα των ενσωματωμένων μικροφώνων της συσκευής ψηφιακής εγγραφής με τα ακροφύσια σας έτσι ώστε να δίνουν προς την κατεύθυνση της εγγραφόμενης ηχηής.



- Πιέστε **παρεταταμένα** το BACK/HOME. Εμφανίζεται η οθόνη του μενού HOME.



Τα στοιχεία μενού HOME εμφανίζονται με την ακόλουθη σειρά.



* Η τρέχουσα λειτουργία που χρησιμοποιείται εμφανίζεται στη θέση του "XX".

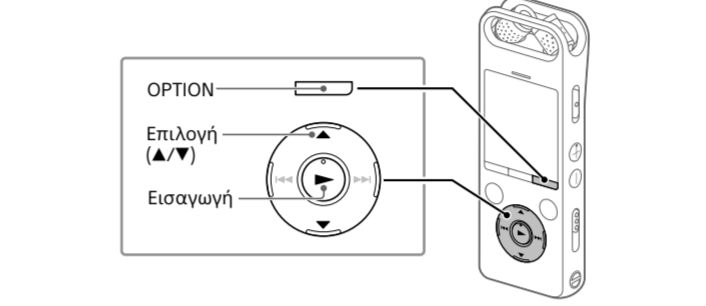
② Επιλέξτε την επιθυμητή λειτουργία από τα ακόλουθα:	
Music	Μπορείτε να επιλέξετε και να αναπαράγετε ένα από τα αρχεία που έχετε εισαγάγει από έναν υπολογιστή. Για να εντοπίσετε ένα αρχείο μουσικής, επιλέξτε "All Songs", "Albums", "Artists" ή "Folders".
Recorded Files	Μπορείτε να επιλέξετε και να αναπαράγετε ένα από τα αρχεία που έχετε εγγράψει με τη συσκευή ψηφιακής εγγραφής. Για να εντοπίσετε ένα εγγραμμένο αρχείο, επιλέξτε "Latest Recording", "Search by REC Date", "Search by REC Scene", ή "Folders".
Record	Μπορείτε να εμφανίσετε την οθόνη αναμονής εγγραφής και κατόπιν να εκκινήσει την εγγραφή.
REC Remote	Μπορείτε να εμφανίσετε την οθόνη του μενού για το REC Remote, η οποία χρησιμοποιεί τη Λειτουργία Bluetooth.
Settings	Μπορείτε να εμφανίσετε την οθόνη του μενού Settings και να αλλάξετε διάφορες ρυθμίσεις στη συσκευή ψηφιακής εγγραφής.
Return to XX*	Μπορείτε να επιστρέψετε στην οθόνη που εμφανιζόταν πριν από την οθόνη του μενού HOME. * Η τρέχουσα λειτουργία που χρησιμοποιείται εμφανίζεται στη θέση του "XX".

✧ Πιέστε **STOP** για να επιστρέψετε στην οθόνη που εμφανιζόταν προτού εμφανιστεί το μενού HOME.

Χρήση του μενού OPTION

Μπορείτε να χρησιμοποιήσετε το μενού OPTION για να εκτελέσετε διάφορες λειτουργίες, συμπεριλαμβανομένης της αλλαγής των ρυθμίσεων της συσκευής ψηφιακής εγγραφής.

Τα διαθέσιμα στοιχεία διαφέρουν ανάλογα την περίπτωση.



- Επιλέξτε την επιθυμητή λειτουργία από το μενού HOME και κατόπιν πιέστε OPTION.



- Επιλέξτε το στοιχείο μενού για το οποίο θέλετε να αλλάξετε τη ρύθμιση.
- Επιλέξτε την επιθυμητή επιλογή ρύθμισης.

Αντιγραφή αρχείων από τη συσκευή ψηφιακής εγγραφής σε έναν υπολογιστή

Μπορείτε να αντιγράψετε τα αρχεία και τους φακέλους από τη συσκευή ψηφιακής εγγραφής σε έναν υπολογιστή για να τα αποθηκεύσετε.

- Ακολουθήστε τις οδηγίες στην ενότητα "Φόρτιση" για να συνδέσετε τη συσκευή ψηφιακής εγγραφής σε έναν υπολογιστή.
- Μεταφέρετε και αποθηκεύε τα αρχεία ή τους φακέλους που επιθυμείτε να αντιγράψετε από τη θέση "IC RECORDER" ή "MEMORY CARD" στον τοπικό δίσκο στον υπολογιστή.
- Αποσυνδέστε τη συσκευή ψηφιακής εγγραφής από τον υπολογιστή.

Εγκατάσταση του Sound Organizer 2

Εγκαταστήστε το Sound Organizer στον υπολογιστή σας. Το Sound Organizer σας επιτρέπει να κάνετε ανταλλαγή αρχείων μεταξύ της συσκευής ψηφιακής εγγραφής και του υπολογιστή σας. Τα αρχεία που έχουν εισαχθεί από μουσικά CD και άλλα μέσα, MP3 και άλλα αρχεία ήχου που έχουν εισαχθεί σε έναν υπολογιστή μπορούν επίσης να αναπαράχθούν και να μεταφερθούν στη συσκευή ψηφιακής εγγραφής.

- Σημειώσεις**
 - Το Sound Organizer είναι συμβατό μόνο με υπολογιστές με Windows. Δεν είναι συμβατό με Mac.
 - Αυτή η συσκευή ψηφιακής εγγραφής είναι συμβατή μόνο με το Sound Organizer 2.
 - Αν εκτελέσει μορφοποίηση στη ενσωματωμένη μνήμη, όλα τα αποθηκευμένα δεδομένα θα διαγραφθούν. (Το λογισμικό Sound Organizer θα διαγραφεί επίσης.)

✧ Όταν εγκαθιστάτε το Sound Organizer, συνδεθείτε σε έναν λογαριασμό με δικαιώματα διαχειριστή.

- Ακολουθήστε τις οδηγίες στην ενότητα "Φόρτιση" για να συνδέσετε τη συσκευή ψηφιακής εγγραφής σε έναν υπολογιστή.
- Βεβαιωθείτε ότι η συσκευή ψηφιακής εγγραφής έχει εντοπιστεί από τον υπολογιστή. Η ένδειξη "Connecting" εμφανίζεται και παραμένει στην οθόνη της συσκευής ψηφιακής εγγραφής όσο αυτή είναι συνδεδεμένη στον υπολογιστή.
- Μεταβείτε στο μενού [Start], κάντε κλικ στο [Υπολογιστής], και έπειτα κάντε διπλό κλικ στο [IC RECORDER] - [FOR WINDOWS].
- Κάντε διπλό κλικ στο [SoundOrganizer_V2001] (ή στο [SoundOrganizer_V2001.exe]). Ακολουθήστε τις οδηγίες στη οθόνη του υπολογιστή.
- Φροντίστε να αποδεχτείτε τους όρους της άδειας χρήσης, επιλέξτε [I accept the terms in the license agreement], και μετά κάντε κλικ στο [Next].

■ Σημείωση
Δεν μπορείτε να εγγραφείτε ήχο LPCM 96 kHz/24 bit απευθείας σε κάρτα microSD/SDHC/SDXC.

- *1 Ένα μικρό ποσοστό της ενσωματωμένης μνήμης χρησιμοποιείται για διαχείριση αρχείων και, συνεπώς, δεν είναι διαθέσιμο για αποθήκευση από χρήση.
- *2 Όταν η ενσωματωμένη μνήμη έχει μορφοποιηθεί με τη συσκευή ψηφιακής εγγραφής.
- *3 Προεπιλεγμένες ρυθμίσεις για τις σκηνές εγγραφής.
- *4 Η διάρκεια ζωής της μπαταρίας ορίζεται να μειωθεί ανάλογα με τον τρόπο λειτουργίας της συσκευής ψηφιακής εγγραφής.
- *5 Όταν αναπαράξετε μουσική μέσω του ενσωματωμένου ηχείου με το επίπεδο έντασης ρυθμισμένο στο 25.

- Όταν εμφανιστεί το παράθυρο [Ready to install the Program], κάντε κλικ στο [Install]. Η εγκατάσταση αρχίζει.

- Όταν εμφανιστούν το παράθυρο [Sound Organizer has been installed successfully], κλικ στο [Install] και στο [Launch Sound Organizer Now], και μετά κάντε κλικ στο [Finish].

■ Σημείωση

Μπορεί να χρειαστεί να επανεκκινήσετε τον υπολογιστή σας μετά την εγκατάσταση του Sound Organizer.

Προφυλάξεις

Σχετικά με την ισχύ
Η λειτουργία της μονάδας πρέπει να γίνεται μόνο με συνεχές ρεύμα 3,7 V DC με την ενσωματωμένη, επαναφορτιζόμενη μπαταρία λιθίου.

Σχετικά με την ασφάλεια
Μην θέσετε τη μονάδα σε λειτουργία ενώ οδηγείτε, κάνετε ποδήλατο ή χειρίζεστε κάποιο μηχανοκίνητο όχημα.

Σχετικά με το χειρισμό

- Μην αφήνετε τη μονάδα κοντά σε θερμές θερμοκρασίες ή σε μέρη που εκτινέται σε άμεση ηλιακή ακτινοβολία, υπερβολική σκόνη ή μηχανικούς κραδασμούς.

- Σε περίπτωση που αποσπαστεί στερεό αντικείμενο ή υγρό πέσει μέσα στη μονάδα, πηγαίστε τη μονάδα για έλεγχο από αρμόδιο προσωπικό πριν τη θέσετε ξανά σε λειτουργία.

• Όταν χρησιμοποιείτε τη συσκευή ψηφιακής εγγραφής, να θυμάστε να ακολουθήσετε τις παρακάτω προφυλάξεις προκειμένου να αποβιώσετε την παραμόρφωση του περιβάλλοντος ή την πρόκληση βουκογενών στη συσκευή ψηφιακής εγγραφής.

- Μην κάβετε κάτω με τη συσκευή ψηφιακής εγγραφής στην πίσω τσέπη.
- Μην τοποθετείτε τη συσκευή ψηφιακής εγγραφής μέσα σε τσάντα με το καλώδιο ακουστικών ή ακτινοβολία γύρω της και υποβάλλετε τνή τσάντα σε ισχυρή κρούση.

- Προσέξτε να μην περπάτε επάνω στη μονάδα. Η μονάδα δεν είναι αδιάβροχη. Πιο συγκεκριμένα, να είστε προσεκτικοί στις ακόλουθες συνθήκες.

• Όταν έχετε τη μονάδα στην τσέπη σας και επισκεππίστε την τουαλέτα, κτλ.,

• Όταν σκύβετε, η μονάδα ενδέχεται να πέσει στο νερό και να βραχεί.

• Όταν χρησιμοποιείτε τη μονάδα σε περιβάλλον όπου είναι εκτεθειμένη στη βροχή, στο χιόνι ή σε υγρασία.

• Σε συνθήκες πολύ ιδρωμένες. Εάν αγγίξετε τη μονάδα με βρεγμένα χέρια ή την τοποθετήσετε σε τσέπη ιδρωμένων ρούχων, η μονάδα ενδέχεται να βραχεί.

- Η κρούση από τη μονάδα σε υψηλή ένταση του ήχου μπορεί να προκαλέσει βλάβη στην ακοή σας. Για λόγους οτικής ασφάλειας, μην χρησιμοποιείτε αυτή τη μονάδα ενώ οδηγείτε ή κάνετε ποδήλατο.
- Ενδέχεται να νιώσετε πόνο στα αυτιά σας αν χρησιμοποιήσετε τα ακουστικά σε περιβάλλον με πολύ ήχο εμπορικού κέντρου. Αυτό δεν αποτελεί βουκογενή στην ακουστικών, αλλά οφείλεται στο στατικό ηλεκτρισμό που συσσωρεύει στο σώμα σας. Μπορείτε να μειώσετε το στατικό ηλεκτρισμό φορώντας μη συνθετικά ρούχα που παρεμποδίζουν τη δημιουργία στατικού ηλεκτρισμού.

Σχετικά με το θόρυβο

- Ενδέχεται να ακούγεται θόρυβος όταν η μονάδα βρίσκεται κοντά σε πηγή εναλλασσόμενου ρεύματος, λάμπα φθορισμού ή κινητή τριθέψου κατά τη διάρκεια της εγγραφής ή της αναπαράγωγης.

• Ενώχεται να εγγραφεί θόρυβος όταν κάποιο αντικείμενο, όπως το δακτύλο σας, κτλ., ακουμπήσει ή γρατσουνίσει τη μονάδα κατά την εγγραφή.

Σχετικά με τη συντήρηση

Για να καθαρίσετε το εξωτερικό της συσκευής, χρησιμοποιήστε ένα μαλακό πανί ελαφρώς βρεγμένο με νερό. Στη συνέχεια, χρησιμοποιήστε ένα στεγνό πανί για να σκουπίσετε το εξωτερικό. Μην χρησιμοποιείτε οινόπνευμα, βενζίνη ή νεφρί.

Σε περίπτωση που έχετε ερωτήσεις ή προβλήματα σχετικά με τη μονάδα σας, συμβουλευτείτε τον πλησιέστερο αντιπρόσωπο της Sony.

ΠΡΟΕΙΔΟΠΟΙΗΣΗ

Μην εκθέτε τις μπαταρίες (αυτοσχία μπαταριών ή τοποθετημένες μπαταρίες) σε υπερβολική θερμότητα, όπως στην ηλιοφάνεια, σε φωτιά ή σε στήριχτες παρόμοια, για εκτεταμένα χρονικά διαστήματα.