

Цифровой диктофон  
Инструкция по эксплуатации



ICD-PX370



См. Справочное руководство

Данная Инструкция по эксплуатации содержит указания по основным операциям цифрового диктофона. Справочное руководство представлено в онлайн-ой форме. См. Справочное руководство для получения более подробной информации об операциях и возможных методах устранения при возникновении неисправностей.

http://rd1.sony.net/help/icd/p37h\_ce/



Проверьте комплект поставки

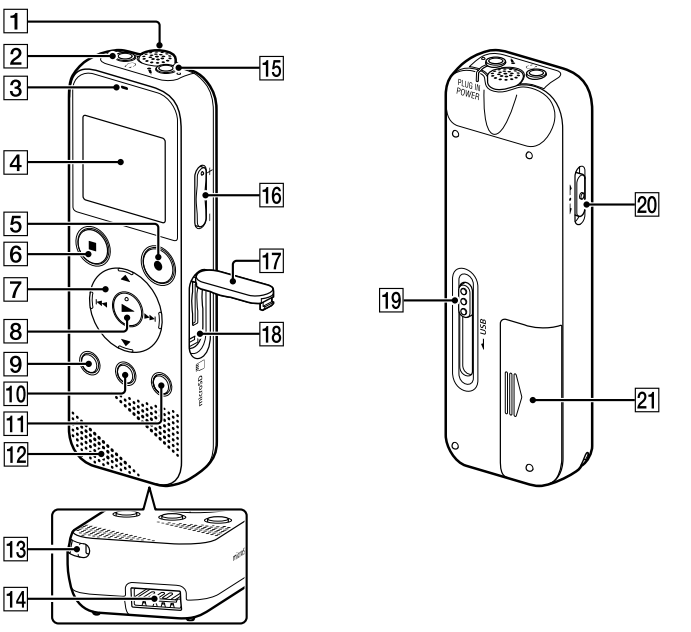
- Цифровой диктофон (1)
- Щелочные батарейки LR03 (2) (размера AAA)
- Инструкция по эксплуатации (данное руководство)
- Гарантийный талон
- Прикладное программное обеспечение, Sound Organizer 2 (Файл программы установки хранится во встроенной памяти, что позволяет установить ее на компьютер.

Дополнительные принадлежности

Электречный конденсаторный микрофон ECM-CS3, ECM-TL3

В зависимости от страны или региона некоторые модели или дополнительные принадлежности могут быть недоступны.

Компоненты и органы управления

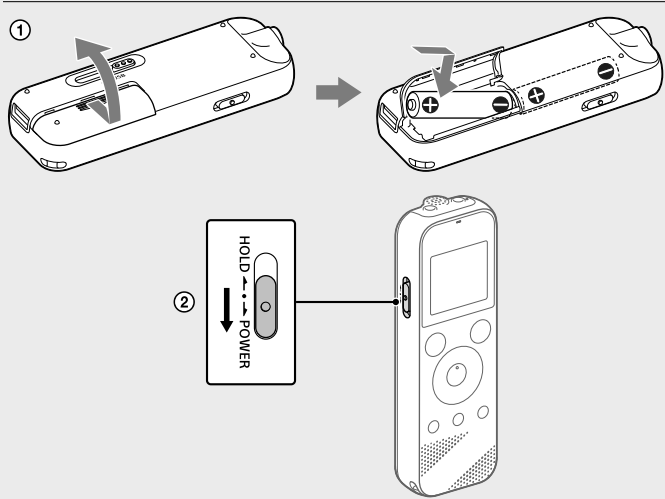


- 1 Встроенный микрофон (монофонический)
- 2 Гнездо (наушники)
- 3 Индикатор работы
- 4 Окно дисплея
- 5 Кнопка (запись/пауза)
- 6 Кнопка
- 7 Кнопка управления (Digital Pitch Control - цифровой регулятор высоты тона), (повтор A-B) (назад/быстрое перемещение назад), (вперед/быстрое перемещение вперед)
- 8 Кнопка (воспроизведение/ввод)
- 9 Кнопка HOME (• : нажмите, : нажмите и удерживайте)
- 10 Кнопка T-MARK (маркер дорожки)
- 11 Кнопка OPTION
- 12 Встроенный громкоговоритель
- 13 Отверстие для ремешка (Ремешок к цифровому диктофону не прилагается.)
- 14 Отсек разъема USB
- 15 Гнездо (микрофон) (PLUG IN POWER)\*
- 16 Кнопка VOL +/- (громкость +/-)\*
- 17 Крышка слота
- 18 Слот карты памяти microSD (Слот карты находится под крышкой.)
- 19 Ползунок USB
- 20 Переключатель HOLD+POWER
- 21 Отсек для батарей

\* На кнопке (воспроизведение/ввод), кнопке VOL +/- (громкость +/-) и гнезде (микрофон) (PLUG IN POWER) имеется тактильная точка. Используйте тактильную точку в качестве ориентира во время эксплуатации цифрового диктофона.

Опробуйте свой новый цифровой диктофон

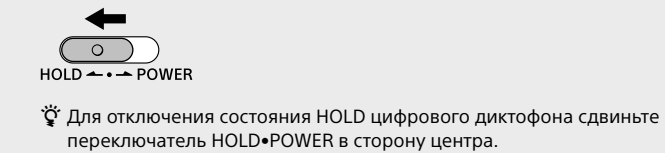
Включение питания



- 1 Сдвиньте и установите крышку отсека для батарей, вставьте щелочные батарейки LR03 (размера AAA) с соблюдением полярности, и закройте крышку.
- 2 Включите питание.

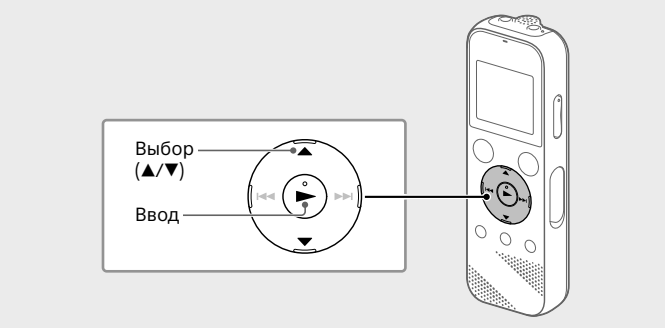
**Для включения питания**  
Сдвиньте и удерживайте переключатель HOLD+POWER в направлении "POWER" до тех пор, пока не появится окно на дисплее.  
**Для выключения питания** сдвиньте переключатель HOLD+POWER в направлении "POWER" и удерживайте его до тех пор, пока в окне дисплея не появится сообщение "Power Off".

**Для предотвращения случайных операций (HOLD)**  
Сдвиньте переключатель HOLD+POWER в направлении "HOLD".



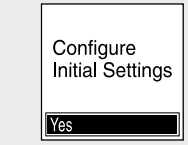
Для отключения состояния HOLD цифрового диктофона сдвиньте переключатель HOLD+POWER в сторону центра.

Начальные настройки



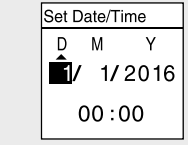
При первом включении цифрового диктофона на окне дисплея появится экран "Configure Initial Settings". После этого можно будет выбрать язык дисплея, установить время и выбрать включение/выключение звукового сигнала.

- 1 Выберите "Yes" для выполнения начальных настроек.



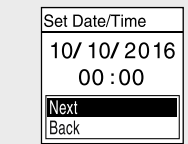
- 2 Выберите язык дисплея.  
Вы можете выбрать один из следующих языков: Deutsch (немецкий), English\* (английский), Español (испанский), Français (французский), Italiano (итальянский), Русский, Türkçe (турецкий)  
\* Настройка по умолчанию

- 3 Установите текущий год, месяц, день, час и минуты.

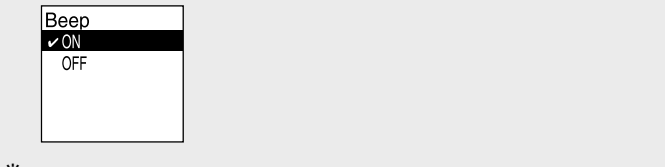


Для возврата к предыдущему элементу настройки часов нажмите BACK/HOME.

- 4 Выберите "Next".



- 5 Выберите "ON" или "OFF" для включения или выключения звукового сигнала.  
После окончания начальных настроек появится сообщение о завершении, а затем экран меню HOME.



- Любую из начальных настроек можно изменить позже в любой момент. Для получения более подробной информации см. Справочное руководство.
- При установке батареек на место или при замене батареек на новые, появится дисплей установки часов и будет отображена приблизительная дата и время последней операции с цифровым диктофоном перед извлечением батареек. Снова установите на часы текущее время.
- Для проверки текущего времени после начальных настроек сдвиньте переключатель HOLD+POWER в направлении "HOLD".

Запись

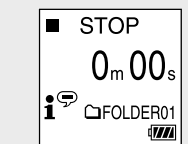


Перед началом использования цифрового диктофона убедитесь, что переключатель HOLD+POWER находится в положении точки по центру.

- Вы можете выбрать сюжет записи для каждой ситуации, выбрав "Scene Select" в меню OPTION.

По умолчанию записанные файлы сохраняются в папке "FOLDER01" в разделе Recorded Files".

- 1 Выберите "Record" в меню HOME.  
В окне дисплея появится экран ожидания записи.

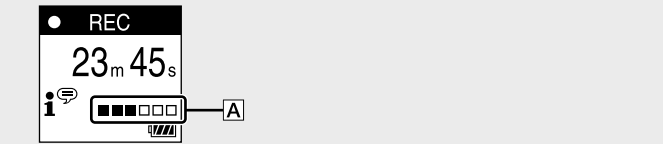


- 2 Выберите папку, в которой нужно сохранять записанные файлы.

Для записи аудиофайлов в папке, отличной от "FOLDER01", создайте новую папку и измените папку назначения для хранения файлов на новую папку. Для получения более подробной информации см. Справочное руководство.

- 3 Поверните цифровой диктофон таким образом, чтобы встроенный микрофон был направлен в сторону источника записываемого звука.

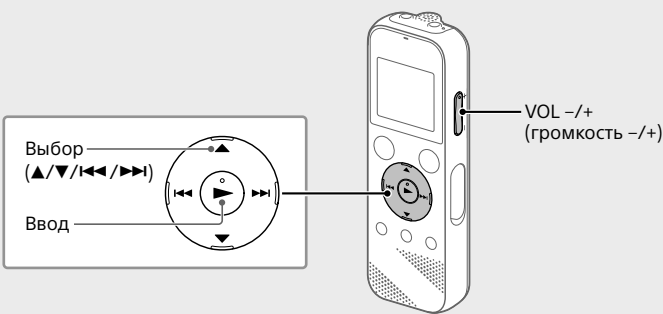
- 4 Нажмите REC/PAUSE.  
Начнется запись, на дисплее появится индикация "REC" и индикатор работы загорится красным цветом.  
При нажатии и удержании REC/PAUSE запись не начинается. При этом выполняется пауза в записи цифровым диктофоном.



Во время записи отображается индикатор уровня записи (A). Измените ориентацию встроенного микрофона, расстояние от источника звука или настройку чувствительности микрофона таким образом, чтобы уровень входного сигнала, указываемый с помощью , оставался равным 3/6 или 4/6, что соответствует оптимальному диапазону, как показано выше.

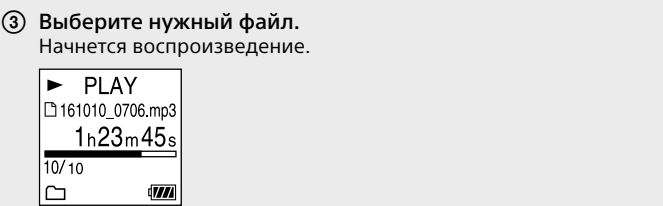
- 5 Нажмите STOP для остановки записи.  
На дисплее появится индикация "Saving...", а затем дисплей вернется к отображению экрана приостановки записи.  
После остановки записи вы можете нажать ► для воспроизведения только что записанного файла.

Прослушивание



По умолчанию записанные файлы сохраняются в папке "FOLDER01" в разделе Recorded Files".

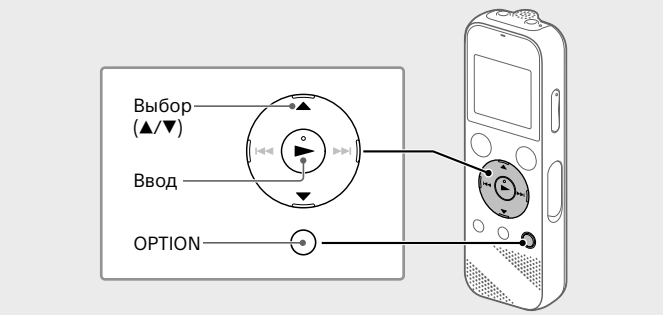
- 1 Выберите Recorded Files" в меню HOME.
- 2 Выберите "Folders" - "Built-In Memory" - "FOLDER01", а затем нажмите ►.  
Для прослушивания записанных аудиофайлов, сохраненных на карте microSD, выберите "Folders" - "SD Card".
- 3 Выберите нужный файл.  
Начнется воспроизведение.



- 4 Нажмите STOP для остановки воспроизведения.

- Нажмите VOL +/- для регулировки громкости.
  - Встроенный громкоговоритель рассчитан в основном на проверку записанных аудиофайлов. В случае недостаточной громкости или затруднений при расшифровке услышанного используйте наушники (не прилагаются).
  - В случае выбора Recorded Files" в окне дисплея появятся категории поиска сохраненных файлов. Вы можете выбрать одну из категорий поиска из "Latest Recording", "Search by REC Date", "Search by REC Scene" или "Folders".
- Для добавления маркера дорожки**  
Вы можете добавить маркер дорожки в точку, по которой следует позднее провести разделение файла или найти ее во время воспроизведения. В каждый файл можно добавить до 98 маркеров дорожки.  
Вы также можете добавлять маркеры дорожки во время записи.

Удаление



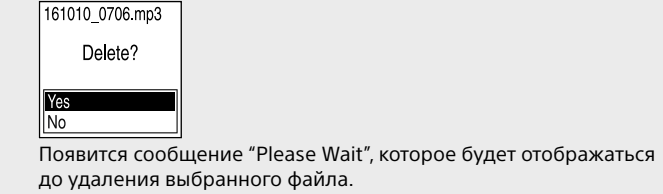
**Примечание**  
После удаления файла его восстановление невозможно.

- 1 Выберите файл для удаления из списка записанных файлов или воспроизведите файл для удаления.
- 2 Выберите "Delete a File" в меню OPTION.



Появится сообщение "Delete?" и начнется воспроизведение выбранного файла для подтверждения.

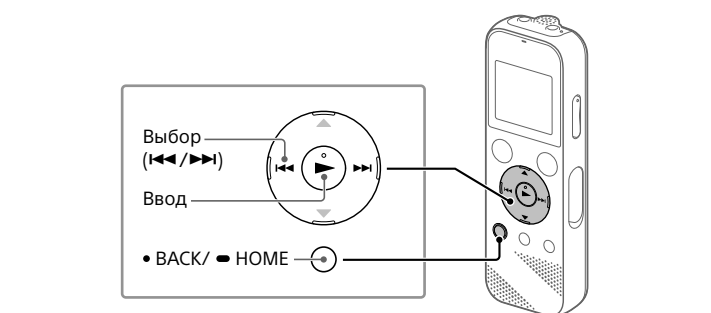
- 3 Выберите "Yes".



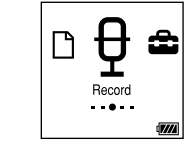
Появится сообщение "Please Wait", которое будет отображаться до удаления выбранного файла.

Использование меню HOME

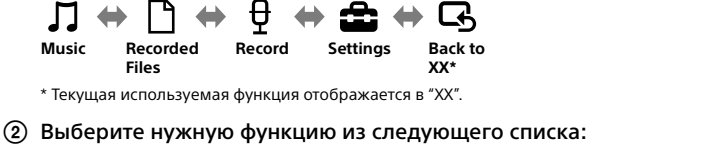
Меню HOME можно использовать для различных операций, включая поиск и воспроизведение записанного файла и изменение настроек цифрового диктофона.



- 1 Нажмите и удерживайте BACK/HOME.  
Появится экран меню HOME.



Пункты меню HOME расположены в следующей последовательности.



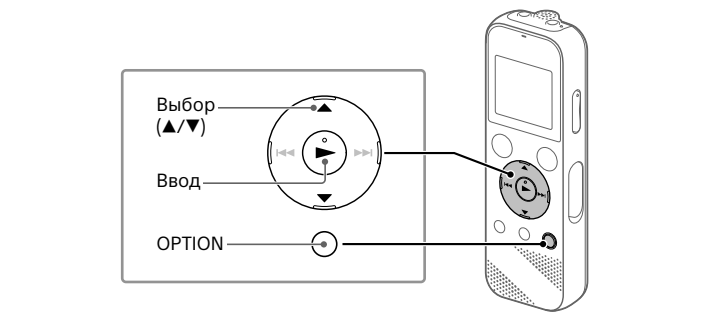
- 2 Выберите нужную функцию из следующего списка:

	Music Вы можете выбрать и воспроизвести один из файлов, импортированных с компьютера. Для поиска музыкального файла выберите "All Songs", "Albums", "Artists" или "Folders".
	Recorded Files Вы можете выбрать и воспроизвести один из файлов, записанных с помощью цифрового диктофона. Для поиска записанного файла выберите "Latest Recording", "Search by REC Date", "Search by REC Scene" или "Folders".
	Record Вы можете отобразить экран ожидания записи, а затем начать запись.
	Settings Вы можете отобразить экран меню Settings и изменить различные настройки цифрового диктофона.
	Back to XX* Вы можете вернуться к экрану, который отображался перед экраном меню HOME. * Текущая используемая функция отображается в "XX".

Нажмите STOP для возврата к экрану, который отображался перед входом в меню HOME.

Использование меню OPTION

Меню OPTION можно использовать для выполнения различных функций, включая изменение настроек цифрового диктофона. Доступные пункты отличаются в зависимости от ситуации.



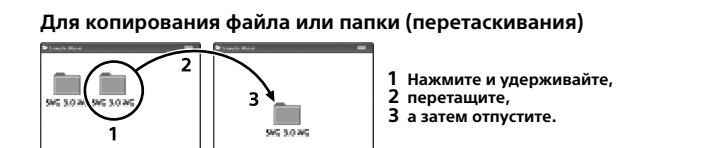
- 1 Выберите нужную функцию в меню HOME, а затем нажмите OPTION.

- 2 Выберите пункт меню, для которого нужно изменить настройку.
- 3 Выберите нужную опцию настройки.

Копирование файлов с цифрового диктофона на компьютер

Можно скопировать файлы и папки с цифрового диктофона на компьютер для хранения.

- 1 Сдвиньте ползунок USB в направлении стрелки и вставьте разъем USB в порт USB включенного компьютера.
- 2 Перетащите нужные файлы или папки, которые вы хотите скопировать, из папок "IC RECORDER" или "MEMORY CARD" на локальный диск компьютера.



- 1 Нажмите и удерживайте, 2 перетащите, 3 а затем отпустите.
- IC RECORDER или MEMORY CARD
- Убедитесь, что в окне дисплея цифрового диктофона не отображается "Accessing", а затем отсоедините цифровой диктофон от компьютера.

Установка программы Sound Organizer 2

Установите программу Sound Organizer на компьютер. Программа Sound Organizer позволяет обмениваться файлами между цифровым диктофоном и компьютером. Композиции, импортированные с музыкальных компакт-дисков и других носителей, файлы MP3 и другие аудиофайлы, импортированные с компьютера, можно воспроизводить с помощью цифрового диктофона, а также передавать на него.

- **Примечания**  
• Программа Sound Organizer совместима только с компьютерами Windows.  
• Она не совместима с Mac.  
• Данный цифровой диктофон совместим только с программой Sound Organizer 2.  
• При форматировании встроенной памяти все данные, хранящиеся на ней, будут удалены. (Программа Sound Organizer также будет удалена.)

При установке Sound Organizer войдите в систему с правами администратора.

- 1 Сдвиньте ползунок USB в направлении стрелки и вставьте разъем USB в порт USB включенного компьютера.
- 2 Убедитесь, что цифровой диктофон успешно определен компьютером.  
Пока цифровой диктофон подключен к компьютеру, на окне дисплея цифрового диктофона появится и будет отображаться сообщение "Connecting".
- 3 Перейдите в меню [Пуск], щелкните [Компьютер], а затем дважды щелкните [IC RECORDER] - [FOR WINDOWS].
- 4 Дважды нажмите [SoundOrganizer\_V2001] (или [SoundOrganizer\_V2001.exe]).  
Выполните инструкции на экране компьютера.
- 5 Убедитесь, что вы согласились с условиями лицензионного соглашения, выберите [I accept the terms in the license agreement], а затем щелкните [Next].
- 6 После появления окна [Setup Type] выберите [Standard] или [Custom], а затем щелкните [Next].
- 7 После появления окна [Ready to Install the Program] щелкните [Install].  
Начнется установка.
- 8 После появления окна [Sound Organizer has been installed successfully.] установите флажок [Launch Sound Organizer Now], а затем щелкните [Finish].

**Примечание**  
После установки Sound Organizer может потребоваться перезагрузка компьютера.

Меры предосторожности

**Питание**  
3,0 В пост. тока: Используйте две щелочные батарейки LR03 (размера AAA)  
2,4 В пост. тока: Используйте два аккумулятора NH-AAA  
5,0 В пост. тока: при использовании USB-адаптера переменного тока  
Номинальное потребление тока: 500 мА

**Техника безопасности**  
Не пользуйтесь устройством во время вождения автомобиля, езды на велосипеде или управления любыми моторизованными транспортными средствами.

- **Обращение с устройством**  
• Не оставляйте устройство вблизи источников тепла или в местах, подверженных воздействию прямых солнечных лучей, большого количества пыли или механических ударов.  
• В случае попадания внутрь устройства твердых предметов или жидкостей извлеките батареи и не пользуйтесь устройством, пока его не проверит квалифицированный специалист.

- При использовании вашего цифрового диктофона соблюдайте приведенные ниже меры предосторожности во избежание деформирования корпуса или возникновения неисправности цифрового диктофона.  
– Не садитесь, когда цифровой диктофон находится в заднем кармане.  
– Не кладите цифровой диктофон в сумку со шнуром наушников, намотанным на диктофон, и не подвергайте сумку ударам.

- Избегайте попадания на устройство брызг воды. Устройство не является влагозащищенным. В частности, будьте осторожны в следующих ситуациях.  
– Заходя в ванную комнату и т.п. с устройством, находящимся в кармане. Если вы наклонитесь, устройство может упасть в воду и намочнуть.  
– Пользуясь устройством в условиях, где оно может подвергаться воздействию дождя, снега или повышенной влажности.  
– В условиях, когда вы можете вспотеть. Устройство может намочнуть, если вы возьмете его влажными руками или положите в карман одежды, пропитанной потом.
- Высокий уровень громкости этого изделия при прослушивании может оказывать отрицательное воздействие на слух. В целях безопасности на дорогах не пользуйтесь данным изделием при управлении автомобилем или езде на велосипеде.
- Если вы пользуетесь наушниками при очень низкой влажности окружающего воздуха, то можете почувствовать боль в ушах. Это явление не связано с неисправностью наушников, оно вызвано накоплением на теле статического электричества. Чтобы уменьшить образование статического электричества, пользуйтесь одеждой из несинтетических материалов.

Уход за устройством

Для чистки корпуса используйте мягкую ткань, слегка смоченную водой. Застежку используйте мягкую сухую ткань, чтобы вытереть корпус. Нельяз использовать спирт, бензин или растворитель.

В случае возникновения вопроса или проблем, касающихся данного устройства, обратитесь к ближайшему дилеру Sony.

ВНИМАНИЕ!

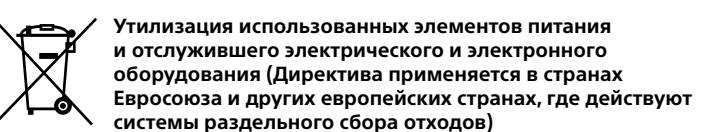
Не подвергайте батареи (батарейный блок или установленные батареи) длительному воздействию чрезмерного нагрева, например на солнце, вблизи огня и т.п.

ОСТОРОЖНО!

Существует угроза взрыва при использовании батарей неподходящего типа.  
Проводите утилизацию использованных батарей согласно инструкции.  
Во избежание возможных повреждений органов слуха избегайте длительного прослушивания на высокой громкости.



Область действия маркировки CE ограничена только теми странами, в которых она обеспечивается законодательно, в основном в странах EEA (Европейского экономического пространства).



Утилизация использованных элементов питания и отслужившего электрического и электронного оборудования (Директива применяется в странах Евросоюза и других европейских странах, где действует системы раздельного сбора отходов)

Данный знак на устройстве, элемент питания или их упаковке означает, что устройство и элемент питания, нельзя утилизировать вместе с прочими бытовыми отходами.  
На некоторых элементах питания данный символ может комбинироваться с символом химического элемента. Символы ртуть (Hg) или свинец (Pb) указываются, если содержание данных металлов более 0,0005% (для ртути) и 0,004% (для свинца) соответственно. Обеспечивая правильную утилизацию отслуживших устройств и использованных элементов питания, вы предотвращаете негативное влияние на окружающую среду и здоровье людей, возникающее при неправильной утилизации. Вторичная переработка материалов, использованных при изготовлении элементов питания и устройств, способствует сохранению природных ресурсов.  
При работе устройств, для которых в целях безопасности, выполнения каких-либо действий или сохранения имеющихся в памяти устройств данных необходима подача постоянного питания от встроенного элемента питания, замену такого элемента питания следует производить только в специализированных сервисных центрах.  
Для правильной утилизации использованных элементов питания, электрического и электронного оборудования после истечения срока службы следует сдавать их в соответствующий пункт по сбору электронного и электрического оборудования.

Об использовании прочих элементов питания, пожалуйста, узнайте в разделе, в котором даны инструкции по извлечению элементов питания из устройств, соблюдая меры безопасности. Сдавайте эти использованные элементы питания в соответствующие пункты по сбору и переработке использованных элементов питания.  
Для получения более подробной информации о вторичной переработке данных изделий или использованных элементов питания, пожалуйста, обратитесь в местные органы городского управления, службу сбора бытовых отходов или в магазин, где были приобретены изделия или элементы питания.

Производитель: Сони Корпорейшн, 1-7-1 Конан Минато-ку Токио, 108-0075 Япония  
Страна-изготовитель  
Цифровой диктофон : Сделано в Китае  
Дата изготовления указана на изделии и упаковке на этикетке со штрих-кодом в следующем формате: MM-YYYY, где MM - месяц, YYYY - год изготовления.

Рекомендуемые год и месяц истечения срока службы указаны на каждой батарее.

EAC

Импортер на территории стран Таможенного союза АО «Сони Электроникс», Россия, 123103, Москва, Карамышевский проезд, 6

Организация, уполномоченная принимать претензии от потребителей на территории Казахстана: АО «Сони Электроникс» Представительство в Казахстане, 050010, Республика Казахстан, г. Алматы, пр. Достык, дом 117/7

Предостережение



Предназначен для индивидуального использования, для воспроизведения/записи цифрового контента.

Транспортировать в оригинальной упаковке, во время транспортировки не бросать, оберегать от падений, ударов, не подвергать излишней вибрации.

Если неисправность не удается устранить следуя данной инструкции – обратитесь в ближайший авторизованный SONY центр по ремонту и обслуживанию.

Реализацию осуществлять в соответствии с действующими требованиями законодательства.Отслужившее изделие утилизировать в соответствии с действующими требованиями законодательства.

Информация для покупателей в Украине



Уполномоченный представитель в Украине по вопросам соответствия требованиям технических регламентов: ООО "Сони Украина", ул. Мильниская, 8, Киев, 04070, Украина.

Технические характеристики

**Объем (объем, доступный для пользователя\*\*\*\*)**

4 Гб (прибл. 3,20 Гб = 343597387байтов)	
<b>Максимальное время записи (встроенная память)</b> Ниже указано максимальное время записи для всех папок.	
MP3 192 kbps*1	39 часов 45 минут
MP3 128 kbps	59 часов 35 минут
MP3 48 kbps (MONO)	159 часов

**Примечание**  
Если вы собираетесь выполнять непрерывную запись в течение длительного времени, вам может потребоваться заменить батарейки на новые в процессе записи. Подробную информацию о времени работы от батареи см. в разделе Время работы от батареи.  
Максимальное время записи в данном разделе приведено только для справки.

Время работы от батареи

При использовании щелочных батареек Sony LR03 (5G) (размера AAA) (JEITA)\*\*

REC Mode	Запись	Воспроизведение с помощью встроенного громкоговорителя	Воспроизведение с помощью наушников
MP3 192 kbps	Прибл. 55 часов	Прибл. 18 часов	Прибл. 43 часов
MP3 128 kbps	Прибл. 57 часов	Прибл. 18 часов	Прибл. 45 часов

При использовании аккумуляторов NH-AAA (JEITA)\*\*

REC Mode	Запись	Воспроизведение с помощью встроенного громкоговорителя	Воспроизведение с помощью наушников
MP3 192 kbps	Прибл. 40 часов	Прибл. 14 часов	Прибл. 34 часов
MP3 128 kbps	Прибл. 41 часов	Прибл. 14 часов	Прибл. 34 часов

Размеры (ш/в/г) (без выступающих деталей и органов управления) (JEITA)\*\*

Прибл. 38,3 мм x 114,2 мм x 19,3 мм

Масса (JEITA)\*\*

Приблиз. 74 г (включая две щелочные батарейки LR03 (размера AAA))

Условия хранения

Хранить в упакованном виде в темных, сухих, вентилируемых помещениях, изолированных от мест хранения кислот и щелочей.

Рабочая температура	5°C - 35°C
Рабочая влажность	25% - 75%
Температура хранения	-10°C - +45°C
Влажность хранения	20% - 75%

Сезонные изменения конденсата. Срок хранения не установлен.

Совместимые карты памяти

Карты памяти microSDHC от 4 Гб до 32 Гб

**Примечание**  
Карты microSDXC не совместимы с цифровым диктофоном.



Цифровий диктофон

## Інструкції з експлуатації

Цифровий диктофон

Цифровий диктофон

Цифровий диктофон

Цифровий диктофон

Цифровий диктофон

Цифровий диктофон

Цифровий диктофон

Цифровий диктофон

Цифровий диктофон

Цифровий диктофон

Цифровий диктофон

Цифровий диктофон

Цифровий диктофон

Цифровий диктофон

Цифровий диктофон

Цифровий диктофон

Цифровий диктофон

Цифровий диктофон

Цифровий диктофон

Цифровий диктофон

Цифровий диктофон

Цифровий диктофон

Цифровий диктофон

Цифровий диктофон

Цифровий диктофон

Цифровий диктофон

Цифровий диктофон

Цифровий диктофон

Цифровий диктофон

Цифровий диктофон

Цифровий диктофон

Цифровий диктофон

Цифровий диктофон

Цифровий диктофон

Цифровий диктофон

Цифровий диктофон

Цифровий диктофон

Цифровий диктофон

Цифровий диктофон

Цифровий диктофон

Цифровий диктофон

Цифровий диктофон

Цифровий диктофон

Цифровий диктофон

Цифровий диктофон

Цифровий диктофон

Цифровий диктофон

Цифровий диктофон

Цифровий диктофон

Цифровий диктофон

Цифровий диктофон

Цифровий диктофон

Цифровий диктофон

Цифровий диктофон

Цифровий диктофон

Цифровий диктофон

Цифровий диктофон

Цифровий диктофон

Цифровий диктофон

Цифровий диктофон

Цифровий диктофон

Цифровий диктофон

Цифровий диктофон

Цифровий диктофон

Цифровий диктофон

Цифровий диктофон

Цифровий диктофон

Цифровий диктофон

Цифровий диктофон

Цифровий диктофон

Цифровий диктофон

Цифровий диктофон

Цифровий диктофон

Цифровий диктофон

Цифровий диктофон

Цифровий диктофон

Цифровий диктофон

Цифровий диктофон

Цифровий диктофон

Цифровий диктофон

Цифровий диктофон

Цифровий диктофон

Цифровий диктофон

Цифровий диктофон

Цифровий диктофон

Цифровий диктофон

Цифровий диктофон

Цифровий диктофон

Цифровий диктофон

Цифровий диктофон

Цифровий диктофон

Цифровий диктофон

Цифровий диктофон

Цифровий диктофон

Цифровий диктофон

Цифровий диктофон

Цифровий диктофон

Цифровий диктофон

Цифровий диктофон

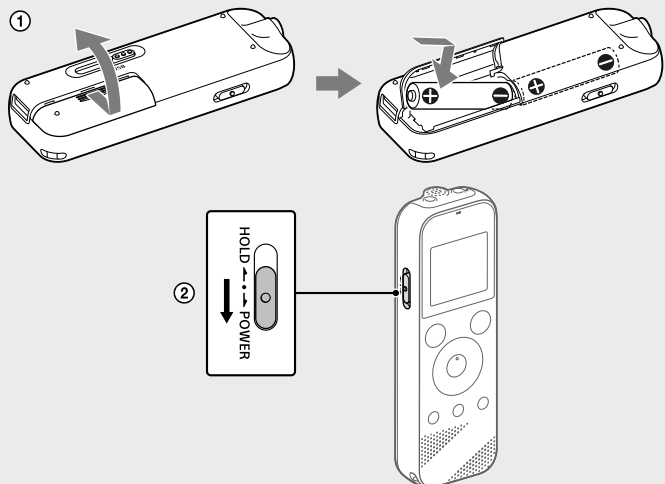
Цифровий диктофон

Цифровий диктофон

Цифровий диктофон

## Спробуйте свій новий цифровий диктофон

### Увімкнення живлення

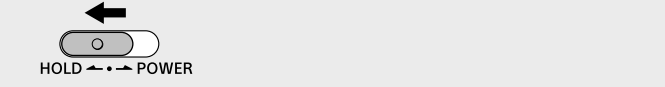


**1** Здвиньте та встановіть кришку відсіку для батарей, вставте лужні батарейки LR03 (розміру AAA) з дотриманням полярності, та закрийте кришку.

**2** Увімкніть живлення.

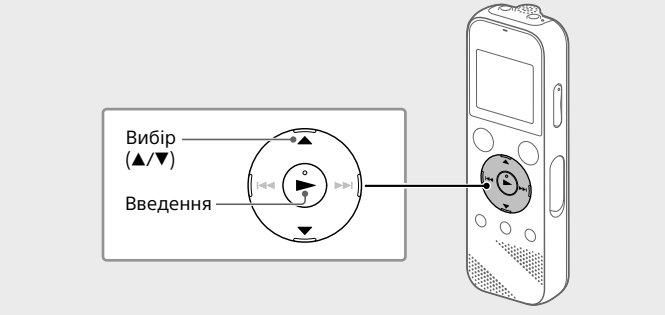
**Щоб увімкнути живлення**
Здвиньте та утримуйте перемикач HOLD+POWER у напрямку «POWER», доки на екрані не з'явиться зображення.
Щоб вимкнути живлення, здвиньте перемикач HOLD+POWER у напрямку «POWER» та утримуйте його, доки на вікні дисплея не з'явиться повідомлення «Power Off».

**Щоб уникнути випадкового виконання операцій (HOLD)**
Здвиньте перемикач HOLD+POWER у напрямку «HOLD».



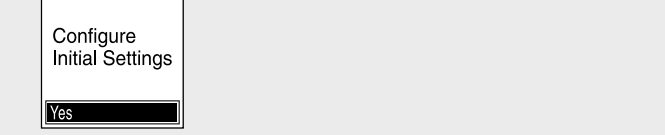
Щоб вимкнути стан HOLD цифрового диктофона, здвиньте перемикач HOLD+POWER до центра.

### Початкові налаштування



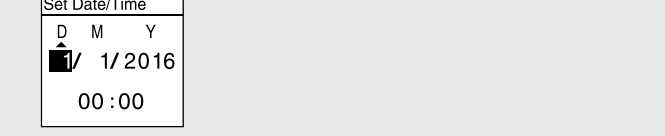
Під час увімкнення цифрового диктофона вперше у вікні дисплея з'явиться екран «Configure Initial Settings». Ви можете вибрати мову індикації, встановити годинник та увімкнути/вимкнути звуковий сигнал.

**1** Виберіть «Yes», щоб розпочати початкові налаштування.



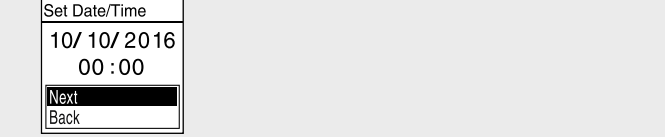
**2** Виберіть мову індикації. Можна вибрати одну з наступних мов: Deutsch (німецька), English\* (англійська), Español (іспанська), Français (французька), Italiano (італійська), Русский (російська), Türkçe (турецька)
\* Налаштування за умовчанням

**3** Встановіть поточний рік, місяць, день, години та хвилини.

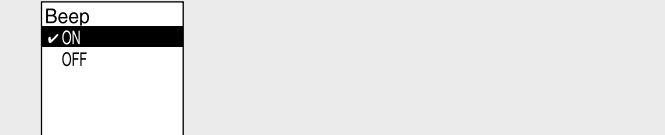


Щоб повернутися до попереднього пункту налаштування, натисніть BACK/HOME.

**4** Виберіть «Next».



**5** Виберіть «ON» або «OFF», щоб увімкнути або вимкнути звуковий сигнал. Після завершення початкових налаштувань з'явиться повідомлення про завершення, а потім з'явиться екран меню HOME.



• Ви можете змінити будь-яке з початкових налаштувань у будь-який момент пізніше. Для отримання детальних інструкцій див. Довідка.
• Під час встановлення батарейок на місце або під час заміни батарейок на нові з'явиться дисплей встановлення годинника і буде відображено приблизну дату та час останньої операції з цифровим диктофоном перед витяганням батарейок. Знову встановіть на годиннику поточний час.
• Для перевірки поточного часу після початкових налаштувань здвиньте перемикач HOLD+POWER у напрямку «HOLD».

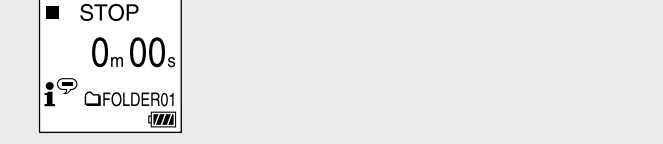
### Запис



Перед початком використання цифрового диктофона переконайтесь, що перемикач HOLD+POWER знаходиться в положенні точки по центру.
• Ви можете вибрати сюжет запису для кожної ситуації, вибравши «Scene Select» в меню OPTION.

За умовчанням записані файли зберігаються у папці «FOLDER01» у розділі « Recorded Files».

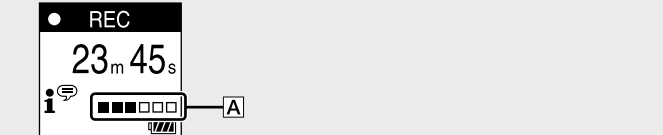
**1** Виберіть « Records in меню HOME. У вікні дисплея з'явиться екран очікування запису.



**2** Виберіть папку, в якій потрібно зберігати записані файли. Для запису аудіофайлів у іншій папці, аніж «FOLDER01», створіть нову папку та змініть папку призначення для зберігання файлів на нову папку. Для отримання детальних інструкцій див. Довідка.

**3** Поверніть цифровий диктофон таким чином, щоб вбудований мікрофон було спрямовано у напрямку джерела звуку, що записується.

**4** Натисніть **REC/PAUSE**. Почнется запис, на дисплеї з'явиться індикація «REC» і індикатор виконання операції загориться червоним кольором. Під час натискання та утримання **REC/PAUSE** запис не починається. При цьому виконується пауза в записі цифровим диктофоном.

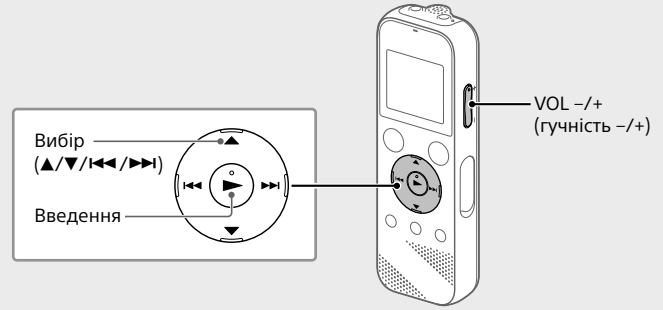


Під час записування відображається індикатор рівня запису (A). Змініть орієнтацію вбудованого мікрофона, відстань від джерела звуку або налаштування чутливості мікрофона таким чином, щоб рівень відіного сигналу, що вказується за допомогою **A**, залишався рівним 3/6 або 4/6, що відповідає оптимальному діапазону, як показано вище.

**5** Натисніть **STOP**, щоб припинити запис. На дисплеї з'явиться індикація «Saving...», а потім дисплей повернується до відображення екрана призупинення запису.

Після зупинки запису ви можете натиснути **▶**, щоб відтворити щойно записаний файл.

## Прослуховування

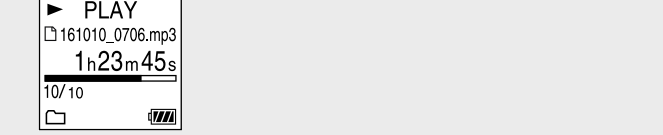


За умовчанням записані файли зберігаються у папці «FOLDER01» у розділі « Recorded Files».

**1** Виберіть « Recorded Files» в меню HOME.

**2** Виберіть «Folders» «Built-In Memory» - «FOLDER01», а потім натисніть **▶**. В разі прослуховування записаних аудіофайлів, збережених на картці microSD, виберіть «Folders» - «SD Card».

**3** Виберіть потрібний файл. Почнется відтворення.

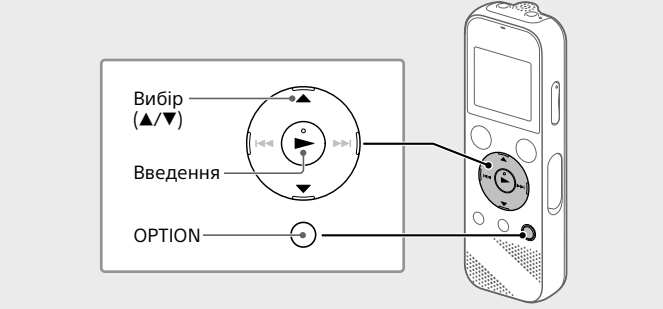


**4** Натисніть **STOP**, щоб зупинити відтворення.

• Натисніть VOL +/- для регулювання гучності.
• Вбудований динамік розрахований в основному на перевірку записаних аудіофайлів. Ви можете вибрати одну з категорій пошуку з «Latest Recording», «Search by REC Date», «Search by REC Scene» або «Folders».
• В разі вибору « Recorded Files» у вікні дисплея з'являться категорії пошуку збережених файлів. Ви можете вибрати одну з категорій пошуку з «Latest Recording», «Search by REC Date», «Search by REC Scene» або «Folders».

**Для додавання позначки композиції**
Можна додати позначку композиції в точці, у якій потрібно пізніше розділити файл або яку потрібно знайти під час відтворення. До кожного файлу можна додати максимум до 98 позначок композиції. Ви також можете додати позначки композиції під час запису.

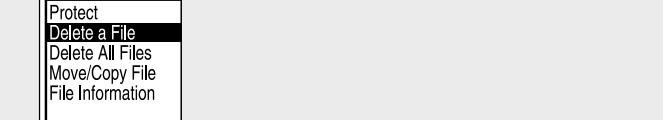
## Видалення



**■ Примітка**
Видалений файл неможливо відновити.

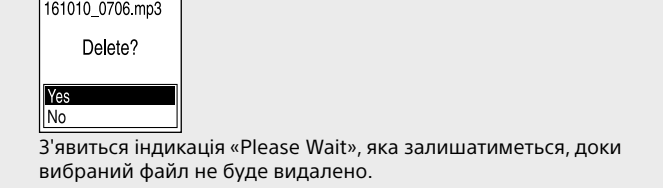
**1** Виберіть файл, який потрібно видалити зі списку записаних файлів, або відтворить файл, який потрібно видалити.

**2** Виберіть «Delete a File» в меню OPTION.



З'явиться індикація «Delete?» і вибраний файл почне відтворюватися для перевірки.

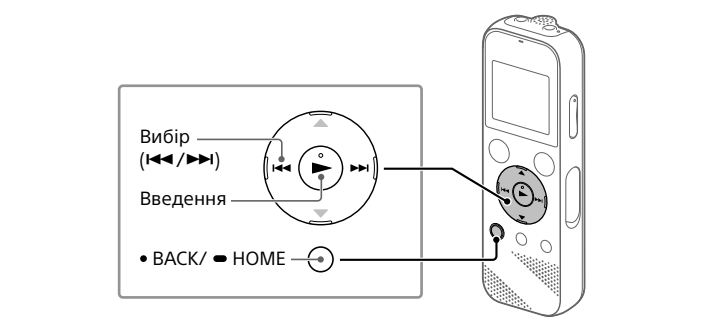
**3** Виберіть «Yes».



З'явиться індикація «Please Wait», яка залишатиметься, доки вибраний файл не буде видалено.

#### Використання меню HOME

Ви можете використовувати меню HOME для інших операцій, включаючи пошук та відтворення записаного файлу та зміну налаштувань цифрового диктофона.



**1** Натисніть та утримуйте **BACK/HOME**. З'явиться екран меню HOME.



Пункти меню HOME розташовано у наступній послідовності.

**1** Виберіть « Records in меню HOME. У вікні дисплея з'явиться екран очікування запису.

\* Замість «XX» відображатиметься функція, що використовується в даний момент.

**2** Виберіть потрібну функцію з наступних варіантів:

**Music** Ви можете вибрати та відтворити один з файлів, імпортованих з комп'ютера. Щоб знайти музичний файл, виберіть «All Songs», «Albums», «Artists» або «Folders».

**Recorded Files** Ви можете вибрати та відтворити один з файлів, записаних цифровим диктофоном. Щоб знайти записаний файл, виберіть «Latest Recording», «Search by REC Date», «Search by REC Scene,» або «Folders».

**Record** Ви можете відобразити екран призупинки запису, а потім почати запис.

**Settings** Ви можете відобразити екран меню налаштувань і змінити різноманітні параметри на цифровому диктофоні.

**Back to XX\*** Ви можете повернутися до екрану, який відображався перед екраном меню HOME. \* Замість «XX» відображатиметься функція, що використовується в даний момент.

Щоб повернутися до екрану, який відображався перед виходом у меню HOME.

Цифровий диктофон

Цифровий диктофон

Цифровий диктофон

Цифровий диктофон

Цифровий диктофон

Цифровий диктофон

Цифровий диктофон

Цифровий диктофон

Цифровий диктофон

Цифровий диктофон

Цифровий диктофон

Цифровий диктофон

Цифровий диктофон

Цифровий диктофон

Цифровий диктофон

Цифровий диктофон

Цифровий диктофон

Цифровий диктофон

Цифровий диктофон

Цифровий диктофон

Цифровий диктофон

Цифровий диктофон

Цифровий диктофон

Цифровий диктофон

Цифровий диктофон

Цифровий диктофон

Цифровий диктофон

Цифровий диктофон

Цифровий диктофон

Цифровий диктофон

Цифровий диктофон

Цифровий диктофон

Цифровий диктофон

Цифровий диктофон

Цифровий диктофон

Цифровий диктофон

Цифровий диктофон

Цифровий диктофон

Цифровий диктофон

Цифровий диктофон

Цифровий диктофон

Цифровий диктофон

Цифровий диктофон

Цифровий диктофон

Цифровий диктофон

Цифровий диктофон

Цифровий диктофон

Цифровий диктофон

Цифровий диктофон

Цифровий диктофон

Цифровий диктофон

Цифровий диктофон

Цифровий диктофон

Цифровий диктофон

Цифровий диктофон

Цифровий диктофон

Цифровий диктофон

Цифровий диктофон

Цифровий диктофон

Цифровий диктофон

Цифровий диктофон

Цифровий диктофон

Цифровий диктофон

Цифровий диктофон

Цифровий диктофон

Цифровий диктофон

Цифровий диктофон

Цифровий диктофон

Цифровий диктофон

Цифровий диктофон

#### Заходи безпеки

**Живлення**
2,4 В постійного струму: Використовуйте дві лужні батарейки LR03 (розміру AAA)
3,0 В постійного струму: Використовуйте дві акумуляторні NH-AAA 5,0 В постійного струму: при використанні USB-адаптера змінного струму
Номинальне споживання струму: 500 mA

**Техніка безпеки**
Не використовуйте пристрій під час керування автомобілем, мотоциклом чи іншим транспортним засобом.

**Експлуатація**
• Не залишайте пристрій біля джерел тепла, під прямим сонячним світлом, в запилених місцях або під дією механічних поштовхів.
• Якщо всередині пристрою потрапить сторонній предмет або рідина, вийміть батареї і не використовуйте пристрій, доки його не перевірить кваліфікований спеціаліст.

• Використовуючи цифровий диктофон, дотримуйтеся заходів безпеки нижче, щоб не деформувати корпус диктофона та не пошкодити його.
– Не присідайте, коли цифровий диктофон знаходиться у задній кишені вашого одягу.
– Не кладіть диктофон, корпус якого обмотаний дротом від навушників, у сумку та не піддавайте сумку значній силі, якщо в ній знаходиться цифровий диктофон.
• Заопікайте потраплянню на пристрій бризок води. Пристрій не водонепроникний. Зокрема, будьте уважними в таких ситуаціях.
– Коли ви заходите у ванну кімнату тощо із пристроєм у кишені. Якщо ви нахилилися, пристрій може впасти у воду й намокнути.
– Коли ви користуєтеся пристроєм в умовах, де він може піддаватися впливу дощу, снігу або підвищеної вологості.

• Прослуховування даного пристрою з великою гучністю може призвести до погіршення слуху. Для дотримання безпеки руху не використовуйте даний пристрій під час