

Цифровой диктофон

Инструкция по эксплуатации



ICD-TX800

4-699-321-82(2)



См. Справочное руководство

Данная Инструкция по эксплуатации содержит указания по основным операциям цифрового диктофона. Справочное руководство представлено в онлайн-овой форме. См. Справочное руководство для получения более подробной информации об операциях и возможных методах устранения при возникновении неисправностей.

http://rd1.sony.net/help/icd/t80/h_ce/

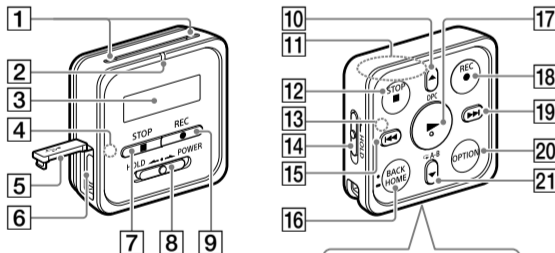


Проверьте комплект поставки

- Цифровой диктофон (1)
- Пульт дистанционного управления* (1)
- Стереонаушники (1)
- Специальный кабель для наушников (1)
- USB-кабель (1)
- Футляр для переноски (1) (Изготовлено в Китае, изготовлено из синтетической кожи, нетканого полотна, ABS-пластика)
- Инструкция по эксплуатации (данное руководство)
- Гарантийный талон
- Принадлежности программного обеспечения, Sound Organizer 2 (Файл программы установки хранится во встроенной памяти, что позволяет установить ее на компьютер.)

* Литиевая батарейка пуговичного типа уже установлена.

Компоненты и органы управления



На задней стороне цифрового диктофона имеется встроенная клавиша. Вы можете прикрыть его к чему-либо, например, к кромке кармана.

- 1 Встроенные микрофоны
- 2 Индикатор работы
- 3 Окно дисплея
- 4 Индикатор Bluetooth*
- 5 Крышка разъема USB
- 6 Разъем USB/наушников (под крышкой разъема USB)
- 7 Кнопка **STOP**
- 8 Переключатель HOLD+POWER**
- 9 Кнопка **REC** (запись)
- 10 Кнопка **▲/DC** (Digital Pitch Control)
- 11 Встроенная антенна**
- 12 Кнопка **STOP**
- 13 Индикатор работы
- 14 Переключатель HOLD
- 15 Кнопка **◀▶** (поиск назад/ускоренный переход назад)
- 16 Кнопка **BACK** / **HOME****
- 17 Кнопка **▶** (воспроизведение/ввод)**
- 18 Кнопка **REC** (запись)
- 19 Кнопка **▶** (вперед/быстрое перемещение вперед)
- 20 Кнопка **OPTION**
- 21 Кнопка **W/CA-V** (повтор A-V)
- 22 Кнопка **VOL -/+** (громкость -/+)**
- 23 Кнопка **T-MARK** (маркер дорожки)
- 24 Кнопка **RESET****
- 25 Отверстие для ремешка (Ремешок к цифровой диктофону не прилагается.)
- 26 Отсек батарейки**

* Индикатор изменяет цвет или мигает, показывая состояние функции Bluetooth или сопряжения по Bluetooth (присоединяется устройство).

** Сдвиг переключателя HOLD+POWER в положение "POWER" и удержание его в течение 8 секунд или дольше приводит к перезагрузке цифрового диктофона. Перед перезагрузкой цифрового диктофона убедитесь, что индикатор работы не горит. Для получения более подробной информации см. Справочное руководство.

** Не закрывайте встроенную антенну при использовании пульта дистанционного управления, например, рукой, чтобы не создавать помехи для беспроводного соединения с цифровым диктофоном.

** Нажмите кнопку один раз для отображения предыдущего экрана.

** Нажмите и удерживайте ее для отображения экрана меню HOME.

** На экране **▶** (воспроизведение/ввод) и рядом с значком **▶** на кнопке **VOL -/+** (громкость -/+) имеется тактильная точка.

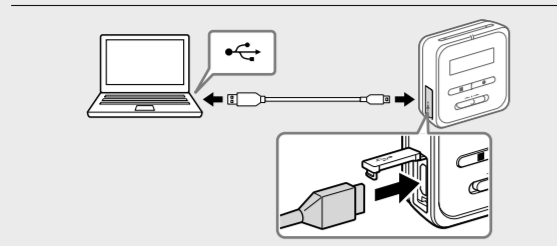
** Нажмите эту кнопку, если создается впечатление, что пульт дистанционного управления не работает.

** Литиевая батарейка пуговичного типа уже установлена.

** Ваш цифровой диктофон не оснащен встроенными динамиками.

Опробуйте свой новый цифровой диктофон

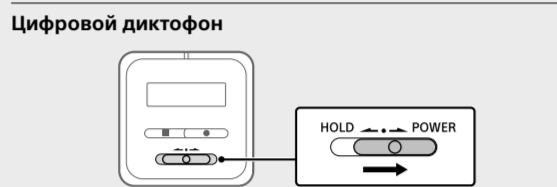
Зарядка



1 Зарядите цифровой диктофон. С помощью прилагаемого USB-кабеля подсоедините разъем USB/наушников под крышкой разъема USB к порту USB работающего компьютера. Начнется зарядка. Если батареи полностью заряжены, индикатор заряда батареи будет показывать **100%**.

2 Отсоедините цифровой диктофон. Убедитесь, что сообщение "Accessing" больше не отображается на окне дисплея. Затем обратитесь к документу Справочное руководство для получения информации о безопасном отключении цифрового диктофона.

Включение питания



Сдвиньте и удерживайте переключатель HOLD+POWER на цифровом диктофоне в направлении к "POWER" до тех пор, пока не появится окно на дисплее. Для выключения питания сдвиньте переключатель HOLD+POWER на цифровом диктофоне в направлении "POWER" и удерживайте его до тех пор, пока в окне дисплея не появится сообщение "Power Off".

Пульт дистанционного управления
Индикатор работы



Сдвиньте переключатель HOLD в направлении от "HOLD". Для включения питания пульта дистанционного управления нажмите любую из кнопок на нем. Когда индикатор работы на пульте дистанционного управления перестанет мигать, операции с пультом дистанционного управления станут доступными. Пульт дистанционного управления не оснащен кнопкой питания. Он автоматически выключается в следующих случаях: • если беспроводное соединение с цифровым диктофоном не установлено и вы не использовали пульт дистанционного управления примерно 5 минут • если было установлено беспроводное соединение с цифровым диктофоном и – вы выключили цифровой диктофон – вы не использовали пульт дистанционного управления примерно 2 часа

Для использования пульта дистанционного управления для выполнения операций после его выключения выполните приведенную выше процедуру включения пульта дистанционного управления, а затем еще раз нажмите на нем нулевую кнопку.

Для управления случайных операций (HOLD) Цифровой диктофон, и пульт дистанционного управления оснащены переключателем для приостановки управления. Сдвиньте переключатель HOLD+POWER на цифровом диктофоне или переключатель HOLD на пульте дистанционного управления в направлении "HOLD".

Начальные настройки



1 Для выбора цифрового диктофона или пульта дистанционного управления из состояния приостановки сдвиньте переключатель HOLD+POWER к центру или переключатель HOLD в направлении от "HOLD", соответственно.

2 Для выбора цифрового диктофона или пульта дистанционного управления из состояния приостановки сдвиньте переключатель HOLD+POWER к центру или переключатель HOLD в направлении от "HOLD", соответственно.

3 Сразу после остановки записи вы можете нажать **▶** для воспроизведения только что записанного файла.

4 Для добавления маркера дорожки Вы можете добавить маркер дорожки в точку, по которой следует позднее провести разделение файла или найти его во время воспроизведения. В каждый файл можно добавить до 98 маркеров дорожки. Вы также можете добавлять маркеры дорожки во время записи.

Удаление

1 Сдвиньте переключатель HOLD в направлении от "HOLD" для вывода пульта дистанционного управления из состояния HOLD. Удалите желтую этикетку с задней стороны пульта дистанционного управления при его первом использовании.

2 При появлении экрана "Configure Initial Settings" нажмите любую кнопку на пульте дистанционного управления. Если индикатор работы на пульте дистанционного управления мигает, подождите, пока он перестанет мигать, прежде чем переходить к следующему шагу.

3 Нажмите **▶** для выполнения начальных настроек. Появится экран "Configure Initial Settings".

4 Выберите язык дисплея. Вы можете выбрать один из следующих языков: Deutsch (немецкий), English (английский), Español (испанский), Français (французский), Italiano (итальянский), Русский, Türkçe (турецкий) * Настройка по умолчанию

5 Установите текущий год, месяц, день, час и минуты. Появится сообщение "Delete?" и начнется удаление выбранного файла для подтверждения.

6 Выберите "Next".

1 Выберите "Yes" или "No" для включения или выключения звукового сигнала. После окончания начальных настроек появится сообщение о завершении, а затем экран меню HOME.

2 Выберите "Yes" или "No" для включения или выключения звукового сигнала. После окончания начальных настроек появится сообщение о завершении, а затем экран меню HOME.

Запись

Используемые кнопки (на цифровом диктофоне)

Индикатор работы

Встроенные микрофоны

1 Для начала записи можно использовать либо цифровой диктофон, либо пульт дистанционного управления. • Перед началом записи убедитесь, что отключено состояние HOLD. • Вы можете выбрать сюжет действия для каждой ситуации, выбрав "Scene Select" в меню OPTION с помощью пульта дистанционного управления.

1 Повторите цифровой диктофон такими образом, чтобы встроенные микрофоны были направлены в сторону источника записываемого звука.

2 Нажмите **REC**. Убедитесь, что индикатор работы на цифровом диктофоне горит красным цветом, показывая, что запись начата.

3 Нажмите **STOP** для остановки записи. Запись остановится и на окне дисплея появится индикация "Saving..."

Прослушивание

Ваш цифровой диктофон не оснащен встроенным динамиком. Для прослушивания звука вам необходимо подсоединить стереонаушники (прилагается) к цифровому диктофону с помощью специального кабеля для наушников (прилагается). Используйте пульт дистанционного управления для операций воспроизведения.

Подготовка к прослушиванию Подсоедините стереонаушники к разъему USB/наушников на цифровом диктофоне с помощью специального кабеля для наушников.



1 Глядя на окно дисплея на цифровом диктофоне, воспользуйтесь пультом дистанционного управления для выбора "Recorded Files" в меню HOME.

2 Выберите "Latest Recording", "Search by REC Date", "Search by REC Scene" или "Folders".

3 Выберите нужный файл. Начнется воспроизведение.

4 Нажмите VOL - или VOL + для регулировки громкости.

5 Нажмите **STOP** для остановки воспроизведения. Вы сразу после остановки записи вы можете нажать **▶** для воспроизведения только что записанного файла.

Удаление

1 Выберите "REC Remote" - "Bluetooth ON/OFF" в меню HOME.

2 Для включения функции Bluetooth выберите "ON". Для ее выключения выберите "OFF".

3 Выключенные функции Bluetooth позволяют экономить заряд батареи.

4 Выберите "Yes".

5 Выберите "Delete a File" в меню OPTION.

Использование меню HOME

Меню HOME можно использовать для различных операций, включая поиск и воспроизведение записанного файла и изменение настроек цифрового диктофона.

Примечания относительно работы

• Если операции с помощью кнопок на пульте дистанционного управления не выполняются, попробуйте что-то: – цифровой диктофон выключен. По умолчанию цифровой диктофон автоматически выключится, если не использовать его 30 минут. – пульт дистанционного управления выведен из состояния HOLD. – выполняется процесс беспроводного соединения с цифровым диктофоном. Индикатор работы на пульте дистанционного управления мигает во время установки беспроводного соединения. • Вы можете контролировать индикацию индикатора работы на пульте дистанционного управления для получения информации о состоянии пульта дистанционного управления.

Индикация индикатора работы	Состояние пульта дистанционного управления
Дважды мигает синим цветом.	Включен.
Горит синим цветом в течение 2 секунд.	Выключен.
Мигает четыре раза синим цветом.	Переустановка пульта дистанционного управления не завершена. Находится в нерабочем состоянии из-за низкого заряда батареи диктофона.
Постоянно горит красным цветом.	Выполняется процесс регистрации устройств.
Полупеременно мигает синим и красным цветом.	Выполняется процесс беспроводного соединения.
Повторно дважды мигает синим цветом.	Выполняется процесс беспроводного соединения.
Один раз мигает синим цветом.	Беспроводное соединение установлено и доступны операции с помощью кнопок.

* Если батарейка разрядилась, индикатор работы на пульте дистанционного управления горит красным цветом.

Операции со смартфоном (REC Remote)



Функция BLUETOOTH цифрового диктофона позволяет управлять цифровым диктофоном (записью, изменением настроек записи и т.п.) с помощью смартфона.

Для управления цифровым диктофоном с помощью смартфона Необходимо установить на смартфон REC Remote и выполнить сопряжение между смартфоном и цифровым диктофоном.

Сопряжение означает регистрацию устройствами Bluetooth друг друга для установки беспроводного соединения в первый раз. Для выполнения сопряжения с цифровым диктофоном с помощью REC Remote вам понадобится последняя версия REC Remote. Если на вашем смартфоне уже установлена программа REC Remote, обязательно обновите ее до последней версии.



1 Найдите программу REC Remote на Google Play или App Store и установите ее на смартфон.

2 На цифровом диктофоне выберите "REC Remote" - "Add Device (Pairing)" в меню HOME с помощью пульта дистанционного управления и выполните инструкцию на экране для включения функции Bluetooth.

3 Запустите на смартфоне программу REC Remote и выберите "ICD-TX800 (цифровой диктофон) в списке доступных устройств. Для получения более подробной информации см. справку REC Remote и руководство, поставляемое со смартфоном. Теперь вы можете использовать смартфон для выполнения операций с цифровым диктофоном.

4 Выберите пункт меню, для которого нужно изменить настройки.

5 Выберите нужную опцию настройки.

6 Выберите пункт меню, для которого нужно изменить настройки.

7 Выберите нужную опцию настройки.

8 Выберите пункт меню, для которого нужно изменить настройки.

Для включения или выключения функции Bluetooth цифрового диктофона

1 Выберите "REC Remote" - "Bluetooth ON/OFF" в меню HOME.

2 Для включения функции Bluetooth выберите "ON". Для ее выключения выберите "OFF".

3 Выключенные функции Bluetooth позволяют экономить заряд батареи.

Окно дисплея выключается автоматически

Настройка "Screen Off Timer" цифрового диктофона установлена в положение "30sec" по умолчанию с целью экономии заряда батареи. Если не использовать цифровой диктофон и пульт дистанционного управления в течение 30 секунд, окно дисплея выключится, однако вы все равно сможете выполнять любые операции с помощью кнопок. Чтобы снова включить окно дисплея, нажмите BACK/HOME или сдвиньте переключатель HOLD+POWER на цифровом диктофоне в положение "HOLD", а затем сдвиньте его обратно в начальное (центральное) положение.

1 Вы можете предотвратить выключение окна дисплея или изменить настройку по умолчанию на другой интервал таймера. Нажмите и удерживайте BACK/HOME и выберите "System Settings" - "Common Settings" - "Screen Off Timer", а затем выберите "No Auto Screen Off", "15sec", "30sec", "1min", "3min" или "5min".

Убедитесь, что цифровой диктофон успешно определен компьютером.

Пока цифровой диктофон подключен к компьютеру, на окне дисплея цифрового диктофона появится и будет отображаться сообщение "Connecting".



1 Нажмите и удерживайте BACK/HOME. На окне дисплея цифрового диктофона появится экран меню HOME.

2 Выберите необходимую функцию из следующего списка:

- 1 Музыка: Вы можете выбрать и воспроизвести один из файлов, импортированных с компьютера. Для поиска музыкального файла выберите "All Songs", "Albums", "Artists" или "Folders". При импорте файлов обязательно импортируйте их в папку MUSIC.
- 2 Записанные файлы: Вы можете выбрать и воспроизвести один из файлов, записанных с помощью цифрового диктофона. Для поиска записанного файла выберите "Latest Recording", "Search by REC Date", "Search by REC Scene" или "Folders".
- 3 Записи: Вы можете отобразить экран ожидания записи, а затем начать запись.
- 4 REC Remote: Вы можете отобразить экран меню для REC Remote, в котором используется функция Bluetooth. Кроме того, вы можете включить/выключить функцию Bluetooth или выполнить регистрацию устройства (сопряжение) для использования REC Remote.
- 5 Настройки: Вы можете отобразить экран меню Settings и изменить различные настройки цифрового диктофона. Вы можете вернуться к экрану, который отображается перед экраном меню HOME.
- 6 Back to XX*: Текущая используемая функция отображается в "XX".

Выбор музыки

1 Выберите пункт меню, для которого нужно изменить настройки.

2 Выберите пункт меню, для которого нужно изменить настройки.

3 Выберите пункт меню, для которого нужно изменить настройки.

Выбор записанных файлов

1 Выберите пункт меню, для которого нужно изменить настройки.

2 Выберите пункт меню, для которого нужно изменить настройки.

Выбор записи

1 Выберите пункт меню, для которого нужно изменить настройки.

2 Выберите пункт меню, для которого нужно изменить настройки.

Выбор REC Remote

1 Выберите пункт меню, для которого нужно изменить настройки.

2 Выберите пункт меню, для которого нужно изменить настройки.

Выбор настроек

1 Выберите пункт меню, для которого нужно изменить настройки.

2 Выберите пункт меню, для которого нужно изменить настройки.

Выбор Back to XX*

1 Выберите пункт меню, для которого нужно изменить настройки.

2 Выберите пункт меню, для которого нужно изменить настройки.

Использование меню OPTION

Меню OPTION можно использовать для выполнения различных функций, включая изменение настроек цифрового диктофона. Доступные пункты отличаются в зависимости от ситуации.



1 Для использования меню OPTION требуется пульт дистанционного управления.

2 Выберите пункт меню, для которого нужно изменить настройки.

Копирование файлов с цифрового диктофона на компьютер

Можно скопировать файлы и папки с цифрового диктофона на компьютер для хранения.

1 Выполните инструкции из раздела "Зарядка" для подключения цифрового диктофона к компьютеру.

2 Перетащите нужные файлы или папки, которые вы хотите скопировать, из папки "IC RECORDER" на локальный диск компьютера.

3 Отключите цифровой диктофон от компьютера.

Установка программы Sound Organizer 2

Установите программу Sound Organizer на компьютер. Программа Sound Organizer позволяет обмениваться файлами между цифровым диктофоном и компьютером. Композиции, импортированные с музыкальных компакт-дисков и других носителей, файлы MP3 и другие аудиофайлы, импортированные с компьютера, можно воспроизводить с помощью цифрового диктофона, а также передавать на него.

1 При установке Sound Organizer совместите только с компьютерами Windows. Она не совместима с Mac. • Данная программа совместима только с программой Sound Organizer 2. • При форматировании встроенной памяти ее данные, хранящиеся на ней, будут удалены. (Программа Sound Organizer также будет удалена.)

2 При установке Sound Organizer войдите в систему с правами администратора. • Процедура установки варьируется в зависимости от версии Windows. В следующей процедуре в качестве примера используется Windows 7.

3 Выполните инструкции из раздела "Зарядка" для подключения цифрового диктофона к компьютеру.

Убедитесь, что цифровой диктофон успешно определен компьютером.

Пока цифровой диктофон подключен к компьютеру, на окне дисплея цифрового диктофона появится и будет отображаться сообщение "Connecting".

Перейдите в меню [Пуск], щелкните [Компьютер], а затем дважды щелкните [IC RECORDER] - [FOR WINDOWS].

Дважды нажмите [SoundOrganizer_V2001] (или [SoundOrganizer_V2001.exe]).

Убедитесь, что вы согласились с условиями лицензионного соглашения, выберите [I accept the terms in the license agreement], а затем щелкните [Next].

После появления окна [Setup Type] выберите [Standard] или [Custom], а затем щелкните [Next].

После появления окна [Ready to Install the Program] щелкните [Install].

После появления окна [Sound Organizer has been installed successfully.] установите флажок [Finish].

После установки Sound Organizer может потребоваться перезагрузка компьютера.

Пункты меню HOME расположены в следующей последовательности.

Выбор музыки

1 Выберите пункт меню, для которого нужно изменить настройки.

2 Выберите пункт меню, для которого нужно изменить настройки.

Выбор записанных файлов

1 Выберите пункт меню, для которого нужно изменить настройки.

2 Выберите пункт меню, для которого нужно изменить настройки.

Выбор записи

1 Выберите пункт меню, для которого нужно изменить настройки.

2 Выберите пункт меню, для которого нужно изменить настройки.

Выбор REC Remote

1 Выберите пункт меню, для которого нужно изменить настройки.

2 Выберите пункт меню, для которого нужно изменить настройки.

Выбор настроек

1 Выберите пункт меню, для которого нужно изменить настройки.

2 Выберите пункт меню, для которого нужно изменить настройки.

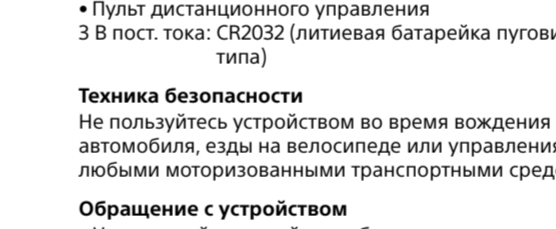
Выбор Back to XX*

1 Выберите пункт меню, для которого нужно изменить настройки.

2 Выберите пункт меню, для которого нужно изменить настройки.

Использование меню OPTION

Меню OPTION можно использовать для выполнения различных функций, включая изменение настроек цифрового диктофона. Доступные пункты отличаются в зависимости от ситуации.



1 Для использования меню OPTION требуется пульт дистанционного управления.

2 Выберите пункт меню, для которого нужно изменить настройки.

Выбор музыки

1 Выберите пункт меню, для которого нужно изменить настройки.

2 Выберите пункт меню, для которого нужно изменить настройки.

Выбор записанных файлов

1 Выберите пункт меню, для которого нужно изменить настройки.

2 Выберите пункт меню, для которого нужно изменить настройки.

Выбор записи

1 Выберите пункт меню, для которого нужно изменить настройки.

2 Выберите пункт меню, для которого нужно изменить настройки.

Выбор REC Remote

1 Выберите пункт меню, для которого нужно изменить настройки.

2 Выберите пункт меню, для которого нужно изменить настройки.

Выбор настроек

1 Выберите пункт меню, для которого нужно изменить настройки.

2 Выберите пункт меню, для которого нужно изменить настройки.

Выбор Back to XX*

1 Выберите пункт меню, для которого нужно изменить настройки.

2 Выберите пункт меню, для которого нужно изменить настройки.

Убедитесь, что цифровой диктофон успешно определен компьютером.

Пока цифровой диктофон подключен к компьютеру, на окне дисплея цифрового диктофона появится и будет отображаться сообщение "Connecting".

Перейдите в меню [Пуск], щелкните [Компьютер], а затем дважды щелкните [IC RECORDER] - [FOR WINDOWS].

Дважды нажмите [SoundOrganizer_V2001] (или [SoundOrganizer_V2001.exe]).

Убедитесь, что вы согласились с условиями лицензионного соглашения, выберите [I accept the terms in the license agreement], а затем щелкните [Next].

После появления окна [Setup Type] выберите [Standard] или [Custom], а затем щелкните [Next].

После появления окна [Ready to Install the Program] щелкните [Install].

После появления окна [Sound Organizer has been installed successfully.] установите флажок [Finish].

После установки Sound Organizer может потребоваться перезагрузка компьютера.

Пункты меню HOME расположены в следующей последовательности.

1 Музыка: Вы можете выбрать и воспроизвести один из файлов, импортированных с компьютера. Для поиска музыкального файла выберите "All Songs", "Albums", "Artists" или "Folders". При импорте файлов обязательно импортируйте их в папку MUSIC.
- 2 Записанные файлы: Вы можете выбрать и воспроизвести один из файлов, записанных с помощью цифрового диктофона. Для поиска записанного файла выберите "Latest Recording", "Search by REC Date", "Search by REC Scene" или "Folders".
- 3 Записи: Вы можете отобразить экран ожидания записи, а затем начать запись.
- 4 REC Remote: Вы можете отобразить экран меню для REC Remote, в котором используется функция Bluetooth. Кроме того, вы можете включить/выключить функцию Bluetooth или выполнить регистрацию устройства (сопряжение) для использования REC Remote.
- 5 Настройки: Вы можете отобразить экран меню Settings и изменить различные настройки цифрового диктофона. Вы можете вернуться к экрану, который отображается перед экраном меню HOME.
- 6 Back to XX*: Текущая используемая функция отображается в "XX".

Выбор музыки

1 Выберите пункт меню, для которого нужно изменить настройки.

2 Выберите пункт меню, для которого нужно изменить настройки.

Выбор записанных файлов

1 Выберите пункт меню, для которого нужно изменить настройки.

2 Выберите пункт меню, для которого нужно изменить настройки.

Выбор записи

1 Выберите пункт меню, для которого нужно изменить настройки.

2 Выберите пункт меню, для которого нужно изменить настройки.

Выбор REC Remote

